
**„SANSZ” – áldozatsegítő együttműködés és szolgáltatásfejlesztés Békés
megyében”**

TÁMOP-5.6.1.C-11/2-2011-0024

Áldozatsegítési együttműködést szabályozó protokoll és eljárásrend

Gyula

2014

TÁMOP-5.6.1.C-11/2-2011-0024

Békéscsabai Kistérségi Életfa

Szociális Szolgáltató Központ

5600 Békéscsaba, Szabadság tér 9.

www.csabaeletfa.hu

+36 66 523 848

Békés Megyei Kormányhivatal

5600 Békéscsaba, Derkovits sor 2.

Közigazgatási és Igazságügyi Hivatal

1088 Budapest, Múzeum u. 17.



A projekt az Európai Unió támogatásával,
az Európai Szociális Alap
társfinanszírozásával valósul meg.

**„SANSZ” – áldozatsegítő együttműködés és szolgáltatásfejlesztés Békés
megyében”**

TÁMOP-5.6.1.C-11/2-2011-0024

Online kiadást jóváhagyta:

Szilágyiné dr. Szász Zsuzsanna
Békés Megyei Kormányhivatal, Igazságügyi Szolgálat, igazgató
2014. június 18.

5700 Gyula, Kossuth u.2.
Telefon: 06/66/540-363
Fax:06/66/540-369

Készítették:

Bodnárné Palotás Zsófia
Szilágyi Ágnes
Szűcs Judit
Mentálhigiénés Egyesület munkatársai
5630 Békés, Borosgyán u.1/1.

TÁMOP-5.6.1.C-11/2-2011-0024

Békéscsabai Kistérségi Életfa
Szociális Szolgáltató Központ
5600 Békéscsaba, Szabadság tér 9.
www.csabaeletfa.hu
+36 66 523 848
Békés Megyei Kormányhivatal
5600 Békéscsaba, Derkovits sor 2.
Közigazgatási és Igazságügyi Hivatal
1088 Budapest, Múzeum u. 17.



A projekt az Európai Unió támogatásával,
az Európai Szociális Alap
társfinanszírozásával valósul meg.

„SANSZ” – áldozatsegítő együttműködés és szolgáltatásfejlesztés Békés megyében”

TÁMOP-5.6.1.C-11/2-2011-0024

TARTALOM

I.	Bevezető gondolatok	5
II.	Az áldozattá válás: felismerés, jelzési lehetőség	8
	II.1. A megfélemlítettség, kiszolgáltatottsági helyzet felismerése	8
	II.2. A veszélyeztetettek elérésének lehetséges módjai	17
	II.3. A természetes támogató rendszer jelzési lehetőségei	32
	II.4. A variábilis szervezeti jelzőrendszer és jelzési lehetőségei	37
III.	Javaslatok az áldozatokkal kapcsolatba kerülőknek	45
	III.1. Segítői beállítottság: laikus, professzionális	45
	III.2. A továbbirányítás lehetőségei: kompetencia, keret, határ	47
IV.	Áldozatsegítés és kárenyhítés a mai Magyarországon	64
	IV.1. Az áldozatsegítés rendszere	65
	IV.2. Az Áldozatsegítési törvényről	69
	IV.3. Mire vagyunk jogosultak? (Tájékoztatás, Támogatás)	73
	IV.4. Az áldozatoknak nyújtott szolgáltatások tartalma, módja	75
V.	Együttműködés az áldozatsegítés területén	79
	V.1. Jellegzetességek Békés megyében	80

TÁMOP-5.6.1.C-11/2-2011-0024

Békéscsabai Kistérségi Életfa

Szociális Szolgáltató Központ

5600 Békéscsaba, Szabadság tér 9.

www.csabaeletfa.hu

+36 66 523 848

Békés Megyei Kormányhivatal

5600 Békéscsaba, Derkovits sor 2.

Közigazgatási és Igazságügyi Hivatal

1088 Budapest, Múzeum u. 17.



A projekt az Európai Unió támogatásával,
az Európai Szociális Alap
társfinanszírozásával valósul meg.

„SANSZ” – áldozatsegítő együttműködés és szolgáltatásfejlesztés Békés megyében”

TÁMOP-5.6.1.C-11/2-2011-0024

V.2. Összhang az Európai Unió irányelvekkel	82
V.3. A fejlődés útjai, lehetőségei	84
VI. Összegzés	85
VII. Irodalomjegyzék	87

Mellékletek

1. számú melléklet: Áldozatsegítő Osztályok elérhetőségei
2. számú melléklet: Együttműködési folyamatábrák (variábilis)

TÁMOP-5.6.1.C-11/2-2011-0024

Békéscsabai Kistérségi Életfa
Szociális Szolgáltató Központ
5600 Békéscsaba, Szabadság tér 9.
www.csabaeletfa.hu
+36 66 523 848
Békés Megyei Kormányhivatal
5600 Békéscsaba, Derkovits sor 2.
Közigazgatási és Igazságügyi Hivatal
1088 Budapest, Múzeum u. 17.



A projekt az Európai Unió támogatásával,
az Európai Szociális Alap
társfinanszírozásával valósul meg.

„SANSZ” – áldozatsegítő együttműködés és szolgáltatásfejlesztés Békés megyében”

TÁMOP-5.6.1.C-11/2-2011-0024

I. Bevezető gondolatok

A Mentálhigiénés Egyesület Békés városában klasszikus szakmai civil szervezetként jött létre, az egészségmegőrzés, a lelki egészségvédelem területén dolgozó szakemberek és önkéntes segítők együttműködési szándékából. A munkaerő-piacról átmenetileg vagy tartósan kiszorult pszichiátriai és szenvedélybetegek, valamint hozzátartozóik részére hiányzó egészségfejlesztő szolgáltatásokat nyújtunk bio-ökoszemléletű, lakókörnyezeti, támogató közösségi modell keretében Békésen és Békéscsabán, és azok kistérségi körzetében.

A szakmai tevékenységünk során sokszor találkozunk azzal a jelenséggel, hogy a perifériára kerülő társadalmi rétegben élők nagyobb gyakorisággal lesznek elszenvedői vagy elkövetői bűncselekménynek.

A sokéves tapasztalat, tagjaink és munkatársaink elhivatottsága is ösztönözte Egyesületünket, hogy az áldozatsegítés szakterületen, együttműködő partnerségben részt vegyünk a TÁMOP-5.6.1C-11/2-2011-0024. azonosító számú **„SANSZ”-áldozatsegítő együttműködés és szolgáltatásfejlesztés Békés megyében** című projektben. A pályázat keretében gyarapíthattuk tudásunkat és megoszthattuk véleményünket, elképzeléseinket a témában más oldalról érdekelt intézményekkel. Az együttműködés úgy véljük, gyümölcsöző volt, és bízunk abban, hogy a jövő újabb együttműködéseket generál, szélesebb környezetünkben is.

TÁMOP-5.6.1.C-11/2-2011-0024

Békéscsabai Kistérségi Életfa

Szociális Szolgáltató Központ

5600 Békéscsaba, Szabadság tér 9.

www.csabaeletfa.hu

+36 66 523 848

Békés Megyei Kormányhivatal

5600 Békéscsaba, Derkovits sor 2.

Közigazgatási és Igazságügyi Hivatal

1088 Budapest, Múzeum u. 17.



A projekt az Európai Unió támogatásával,
az Európai Szociális Alap
társfinanszírozásával valósul meg.

„SANSZ” – áldozatsegítő együttműködés és szolgáltatásfejlesztés Békés megyében”

TÁMOP-5.6.1.C-11/2-2011-0024

A projektben a Békéscsabai Kistérségi Életfa Szociális Szolgáltató Központ, mint főpályázó mellett a Békés Megyei Kormányhivatal Igazságügyi Szolgálat és a Közigazgatási és Igazságügyi Hivatal vettek részt. Úgy érezzük, ennek a szakmai körnek a fórumain, esetmegbeszélésein és workshopjain elhangzott gondolatait, problémafelvetéseit jó termőtalajba hullva hosszú távon mindenképp elő fogják segíteni az **áldozat centrikus modernizációt**.

Áldozatsegítési eljárásrend kiadványunk, amelyet az olvasó most a kezében tart, ennek az együttműködési folyamatnak egy tömör, pillanatkép jellegű összefoglalása. Gyakorlati szakemberek révén a hangsúlyt mindig is a hétköznapokban is alkalmazható megoldások keresésére és leírására helyeztük. Törekedtünk az érthetőségre és a lényeg kiemelésére, ugyanakkor igyekeztünk egy kiadványban megjelentetni azt a minimumot, ami a kevésbé szakavatott, vagy akár teljesen laikus érdeklődők számára is képes adni egy vezérfonalat, mely nélkülözhetetlen a témában történő eligazodáshoz. Az áldozatsegítési pillanatképben kutattuk a fejlődés lehetőségeit és az általunk kiemelten kezelt együttműködést központba helyezve vetettük fel a témákat. Szintén a gyakorlatiasság jegyében szerepeltetjük ábráinkat, mellékleteinket. Ezekben további hasznosnak vált szakirodalmak és szervezetek elérhetőségei jelennek meg.

Reméljük, hogy az áldozatokkal kapcsolatba kerülő minden segítő kap új információt a jelen eljárásrendből. Célunk azonban nemcsak az, hogy a szakavatottak kezébe egy új füzet kerüljön. A prevenció fontosságának nyomatékot

TÁMOP-5.6.1.C-11/2-2011-0024

Békéscsabai Kistérségi Életfa
Szociális Szolgáltató Központ
5600 Békéscsaba, Szabadság tér 9.
www.csabaietfa.hu

+36 66 523 848
Békés Megyei Kormányhivatal
5600 Békéscsaba, Derkovits sor 2.
Közigazgatási és Igazságügyi Hivatal
1088 Budapest, Múzeum u. 17.



A projekt az Európai Unió támogatásával,
az Európai Szociális Alap
társfinanszírozásával valósul meg.

„SANSZ” – áldozatsegítő együttműködés és szolgáltatásfejlesztés Békés megyében”

TÁMOP-5.6.1.C-11/2-2011-0024

adva a **megelőzés** lehetőségeivel, illetve a jelzőrendszer szerepével külön foglalkozunk. Ez lehetőség a lakosság, a pedagógusok, védőnők, orvosok stb. számára a tájékozottság megszerzésére. Ezt szintén feladatként kezeljük, hiszen a gyakorlatból látható, hogy az áldozatsegítéssel közvetlenül foglalkozó szakemberek időről-időre szembe találják magukat olyan esetekkel, amelyekben önállóan nem tudnak kiemelkedő eredményt elérni, azonban munkájukat nem tudják kellő léptékben segíteni a jelzőrendszerbe tartozó más egyének, intézmények, szervezetek, mert azok nincsenek tisztában a rendszerben elfoglalt helyükkel, illetve a felkínálható lehetőségekkel.

TÁMOP-5.6.1.C-11/2-2011-0024

Békéscsabai Kistérségi Életfa
Szociális Szolgáltató Központ
5600 Békéscsaba, Szabadság tér 9.
www.csabaeletfa.hu
+36 66 523 848
Békés Megyei Kormányhivatal
5600 Békéscsaba, Derkovits sor 2.
Közigazgatási és Igazságügyi Hivatal
1088 Budapest, Múzeum u. 17.



A projekt az Európai Unió támogatásával,
az Európai Szociális Alap
társfinanszírozásával valósul meg.

„SANSZ” – áldozatsegítő együttműködés és szolgáltatásfejlesztés Békés megyében”

TÁMOP-5.6.1.C-11/2-2011-0024

II. Az áldozattá válás: felismerés, jelzési lehetőség

II.1. A megfélemlítettségi, kiszolgáltatottsági, bántalmazottsági élethelyzet felismerése

Az áldozatsegítés a széles értelemben vett **elsődleges megelőzés** módszertani kategóriájába alapvetően beletartozik, hiszen az egyéni és családi kommunikáció és interakció fejlesztésével, a család és a környezet közötti kapcsolat javításával kezdődik és ez folyamatos feladattá is válik. Erről a folyamatról önmagában is több könyvet lehetne megtölteni, mi azonban csak a következő lépésekről szólunk ebben a kiadványban.

Az **első áldozatsegítési lépés** a gyermek és felnőtt ember bántalmazottsági, abúzált helyzetének a **felismerése**, valamint a helyzet és az állapot súlyosbodásának a **megelőzése**. A felismeréshez röviden áttekintjük, hogy milyen cselekvések vagy mulasztások által kerülhet egy ember bántalmazottsági helyzetbe. Az áttekintéshez felhasználjuk az A gyermekvédelmi feladatot ellátó szervek szerepe és felelőssége a gyermekbántalmazás és elhanyagolás megelőzésére és kezelésére című, 2004-ben készült módszertani füzetben szereplő leírásokat, a gyermekek sérelmére elkövetett bántalmazás, az egyes bűncselekmények fogalmi és szerkezeti gondolatiságát.

A bántalmazás különböző típusú kapcsolatokban jelentkező nagy **rejtettséggű** élethelyzet, melyben a bántalmazott, traumát elszenvedett, krízisben

TÁMOP-5.6.1.C-11/2-2011-0024

Békéscsabai Kistérségi Életfa

Szociális Szolgáltató Központ

5600 Békéscsaba, Szabadság tér 9.

www.csabaeletfa.hu

+36 66 523 848

Békés Megyei Kormányhivatal

5600 Békéscsaba, Derkovits sor 2.

Közigazgatási és Igazságügyi Hivatal

1088 Budapest, Múzeum u. 17.



A projekt az Európai Unió támogatásával,
az Európai Szociális Alap
társfinanszírozásával valósul meg.

„SANSZ” – áldozatsegítő együttműködés és szolgáltatásfejlesztés Békés megyében”

TÁMOP-5.6.1.C-11/2-2011-0024

lévő embert a „negatív transz” állapota jellemez (ez a tudati állapot módosulása, mely során kevésbé érzi jelentéstelnek a dolgokat). A bántalmazottságnak lehetnek **külső, testi nyomai** illetve a teljesség igénye nélkül a **leggyakoribb egyéb jellemzői** a következők:

Fizikai tünetek (pl. fáradtság, alvási problémák, betegeskedés, étvágytalanság vagy túlzott éhségérzet);

Mentális tünetek (pl. figyelmetlenség, visszatérő- és szenvedést okozó emlékek, feledékenység, döntésképtelenség);

Érzelmi jellemzők (pl. szorongás, félelem, negatív érzések és gondolatok, aggodalom, zavartság, ingerlékenység, düh, „nem bírom tovább” érzése)

Viselkedési problémák jelentkeznek (pl.: elkerül bizonyos személyeket vagy helyeket, alkoholba vagy munkába menekül). Ezeken belül is megjelenhetnek a következők mind a bántalmazó, mind a bántalmazott oldaláról:

- **féltékenység** (a bántalmazó a saját féltékenységéért a partnert hibáztatja és elvárja, hogy az zárkózott és beszűkült életet folytasson).
- a másikat/a partnert **kontrolláló magatartás** (mozgás, kapcsolatok, pénz, idő, öltözködés, evés, alvás)
- **elszigeteltség** és **elszigetelés** (családtól, baráttól, képzéstől, munkától, hobbitól)

TÁMOP-5.6.1.C-11/2-2011-0024

Békéscsabai Kistérségi Életfa

Szociális Szolgáltató Központ

5600 Békéscsaba, Szabadság tér 9.

www.csabaeletfa.hu

+36 66 523 848

Békés Megyei Kormányhivatal

5600 Békéscsaba, Derkovits sor 2.

Közigazgatási és Igazságügyi Hivatal

1088 Budapest, Múzeum u. 17.



A projekt az Európai Unió támogatásával,
az Európai Szociális Alap
társfinanszírozásával valósul meg.

„SANSZ” – áldozatsegítő együttműködés és szolgáltatásfejlesztés Békés megyében”

TÁMOP-5.6.1.C-11/2-2011-0024

- **okoltság-vádoltság** (a bántalmazó minden sérelméért a bántalmazottat okolja és vádolja; a bántalmazó nem vállal felelősséget)
- **támadottság-védekező reakciók:** apró (nem kiszámítható) ingerre is (meg)támadják (szóval, tettel), az áldozatnak a bántalmazó érzéseivel, problémáival kell foglalkozni, aki nem tehet semmiről; az áldozat érzései nem számítanak.
- **durvaság megtapasztalása** (az áldozat illetve családtagja bármikor és bármilyen ingerrel kiválthatja a durvaságot a bántalmazóból, sértegetés, megalázó viszonyulási mód, gesztusok megtapasztalása)
- az **erőszak témákat** viccesnek vagy szórakoztatónak tartja a bántalmazó, vagy „megérdemli” véleményt fejez ki.
- **női és férfi szerepek merev elkülönítése** (úgy gondolja a bántalmazó, hogy joga van a nők és gyerekek „megnevelésére” vagy megbüntetésére, a nők csak háztartásvezetésre, gyerekszülésre és szexre valók, stb., és abból származó irreális elvárások; az elképzelés, mely szerint az öregeknek máshol van a helye)
- **szélsőségesen** más viselkedés megtapasztalása (pl. idegen előtt a bántalmazó kedves, kettesben goromba)

A bántalmazás történhet a **kapcsolati függőség** viszonyrendszerében; a bántalmazott áldozat a másik rabjává, megszállottjává válik és ezt az érzést

TÁMOP-5.6.1.C-11/2-2011-0024

Békéscsabai Kistérségi Életfa

Szociális Szolgáltató Központ

5600 Békéscsaba, Szabadság tér 9.

www.csabaeletfa.hu

+36 66 523 848

Békés Megyei Kormányhivatal

5600 Békéscsaba, Derkovits sor 2.

Közigazgatási és Igazságügyi Hivatal

1088 Budapest, Múzeum u. 17.



A projekt az Európai Unió támogatásával,
az Európai Szociális Alap
társfinanszírozásával valósul meg.

„SANSZ” – áldozatsegítő együttműködés és szolgáltatásfejlesztés Békés megyében”

TÁMOP-5.6.1.C-11/2-2011-0024

összetéveszti a szerelemmel. A megszállottság érzése uralja érzelmeit, viselkedését, a valóság lényegbevágó dolgairól nem vesznek tudomást. A kapcsolat se egészséget se boldogságot nem biztosít számára, nem képes szabadulni tőle, a szerelem mélységét a szenvedés mértékével méri; retteg az elhagyatottságtól, magára vállalja a bántalmazó felelősségét, magára vonatkoztatja és valósnak tartja annak vádjait, a bűntudat nagy részét. Jellemző lehet, hogy a bántalmazó a korábbi kapcsolataiban is követett el erőszakot a partnereivel szemben, illetve elfordulhat, hogy áldozati helyzetben volt gyermekkorában, vagy más időszakban.

Sok esetben a trauma utáni tünetek jelentkezhetnek a bűncselekmény után azonnal vagy hetekkel később, de a **felépülési**, reintegrációs időszaknak a velejárói is lehetnek.

TÁMOP-5.6.1.C-11/2-2011-0024

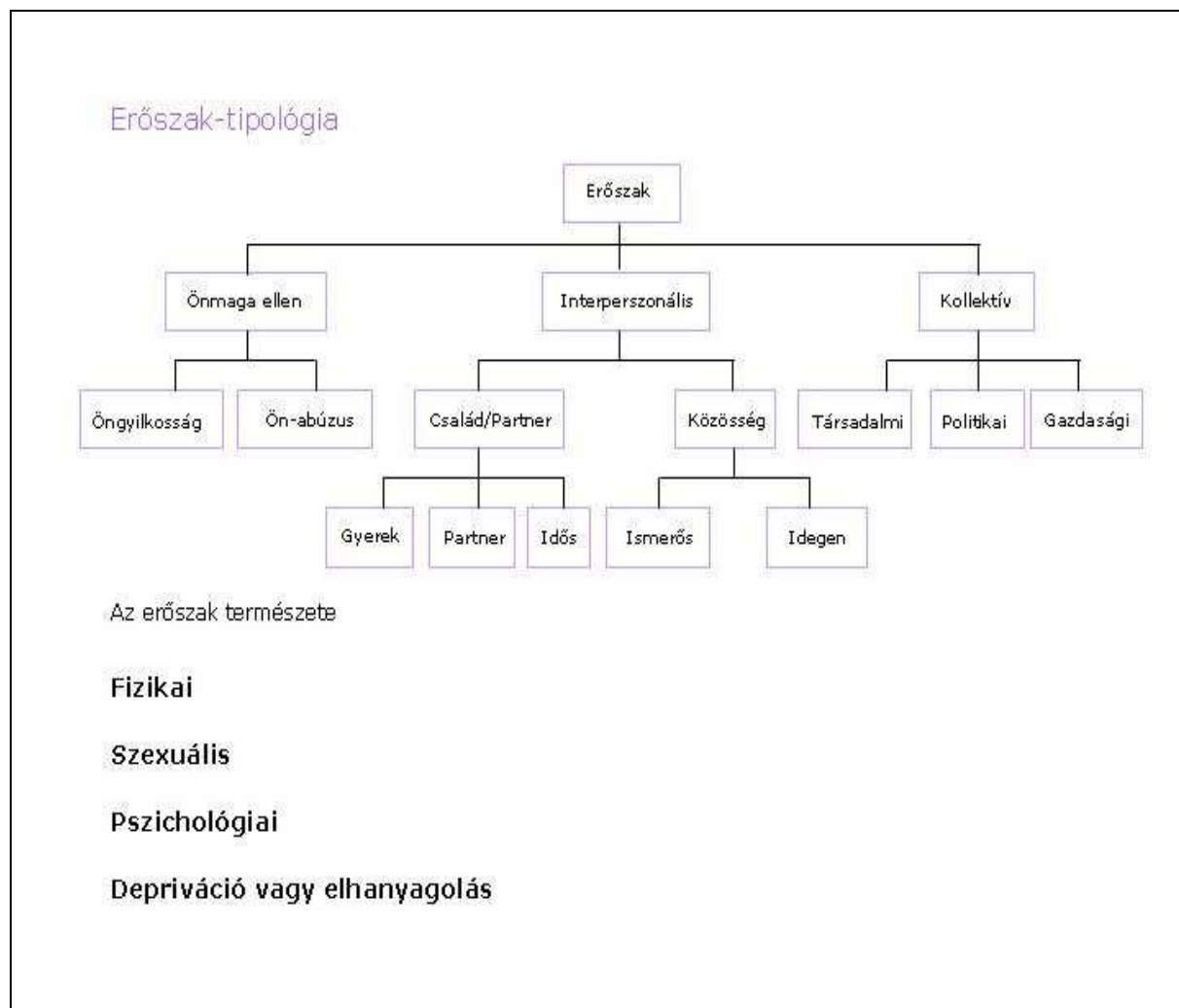
Békéscsabai Kistérségi Életfa
Szociális Szolgáltató Központ
5600 Békéscsaba, Szabadság tér 9.
www.csabaeletfa.hu
+36 66 523 848
Békés Megyei Kormányhivatal
5600 Békéscsaba, Derkovits sor 2.
Közigazgatási és Igazságügyi Hivatal
1088 Budapest, Múzeum u. 17.



A projekt az Európai Unió támogatásával,
az Európai Szociális Alap
társfinanszírozásával valósul meg.

„SANSZ” – áldozatsegítő együttműködés és szolgáltatásfejlesztés Békés megyében”

TÁMOP-5.6.1.C-11/2-2011-0024



Forrás: Gyurkó Szilvia, Mózes Ernőné, Németh Margit, Papp Krisztina (2007) - Bántalmazottak részére nyújtott szolgáltatások, irányelvek

TÁMOP-5.6.1.C-11/2-2011-0024

Békéscsabai Kistérségi Életfa
 Szociális Szolgáltató Központ
 5600 Békéscsaba, Szabadság tér 9.
www.csabaeletfa.hu

+36 66 523 848
 Békés Megyei Kormányhivatal
 5600 Békéscsaba, Derkovits sor 2.
 Közigazgatási és Igazságügyi Hivatal
 1088 Budapest, Múzeum u. 17.



A projekt az Európai Unió támogatásával,
 az Európai Szociális Alap
 társfinanszírozásával valósul meg.

„SANSZ” – áldozatsegítő együttműködés és szolgáltatásfejlesztés Békés megyében”

TÁMOP-5.6.1.C-11/2-2011-0024

Az **elhanyagolás** alatt az érzelmi illetve az fizikai elhanyagolást értjük. A felnőtt és gyermek **érzelmi elhanyagolása** azt jelenti, hogy hiányzik a rendelkezésre álló biztonságot adó, kiszámítható, elég jól működő kötődési kapcsolat. Jellemző a mellőzés és mellőzöttség, az elutasítás és elutasítottság, a megfélemlítés és megfélemlítettség. Az áldozat lehet ezek elszenvedője és tanúja is. A **fizikai elhanyagolás** az alapvető fizikai szükségletek kielégítésének és a higiéniés feltételek biztosításának problémáit, jellemzően hiányát jelenti, mely az életkora illetve egészségi állapota miatt kiszolgáltatott családtag egészségvédelmének az elmulasztását is eredményezheti; pl. orvosi kezelés illetve a védőoltás elmulasztása, késleltetése.

A **bántalmazás** alatt azt értjük, amikor valaki sérülést, fájdalmat okoz és/vagy gondozási illetve nevelési **mulasztást, elhanyagolást** követ el, mely a bántalmazott ember testi-lelki-szociális egészségére hátrányos következményekkel jár. A WHO a **gyermekbántalmazást** és az **elhanyagolást** a következőképpen fogalmazza meg: *„A gyermek bántalmazása és elhanyagolása (rossz bánásmód) magában foglalja a fizikai és/vagy érzelmi rossz bánásmódot, a szexuális visszaélés, az elhanyagolás vagy hanyag bánásmód, a kereskedelmi vagy egyéb kizsákmányolás minden formáját, mely a gyermek egészségének, túlélésének, fejlődésének vagy méltóságának tényleges vagy potenciális sérelmét eredményezi egy olyan kapcsolat keretében, amely a felelősségen, bizalmon vagy hatalmon alapul.”*

TÁMOP-5.6.1.C-11/2-2011-0024

Békéscsabai Kistérségi Életfa

Szociális Szolgáltató Központ

5600 Békéscsaba, Szabadság tér 9.

www.csabaeletfa.hu

+36 66 523 848

Békés Megyei Kormányhivatal

5600 Békéscsaba, Derkovits sor 2.

Közigazgatási és Igazságügyi Hivatal

1088 Budapest, Múzeum u. 17.



A projekt az Európai Unió támogatásával,
az Európai Szociális Alap
társfinanszírozásával valósul meg.

„SANSZ” – áldozatsegítő együttműködés és szolgáltatásfejlesztés Békés megyében”

TÁMOP-5.6.1.C-11/2-2011-0024

A **fizikai bántalmazás** szándékos cselekedet, vagy gondatlanság (egyszeri, rendszeres pl. ütés, rázás, mérgezés, égés, fulladás, közlekedési baleset, stb.), amely az elszenvetőjének a fizikai sérüléséhez, halálához vezet vagy vezethet.

A **testi sértés** során a bántalmazó a másik ember testi és lelki épségét sérti, sérülést okoz neki, elhanyagoló magatartásával épségét, egészségét, életét veszélyezteti, visszaél embertársa életkorával (gyermek, idős) vagy betegségével (demens, ágyban fekvő tehetetlen). Nem feltétel a fájdalom megjelenése vagy a látható testi sérülés megléte.

A **gondozás elmulasztása** a következőképpen jelenik meg: elszenvetői leggyakrabban életkoruk által és speciális élethelyzetük által igénylik a gondozást. Ilyen helyzetben lehet a gyermek, idős, terhes anya, gyermekágyas anya, beteg. A mulasztás által a kiszolgáltatott helyzetben lévő ember félelmet és tehetetlenséget él át.

A **kényszerítés** során valaki mást erőszakkal vagy fenyegetéssel arra kényszerít, hogy valamit tegyen, ne tegyen vagy eltűnjön, és ezzel jelentős érdeksérelmet okoz számára.

Az **emberkereskedelem** annyit tesz, hogy valaki más személyt elad, megvásárol, ellenszolgáltatásként átad, vagy átvesz, más személyért elcserél. Ide tartozik a toborzása, egyének szállítása, elszállásolása, elrejtése az előbbi céllal.

TÁMOP-5.6.1.C-11/2-2011-0024

Békéscsabai Kistérségi Életfa

Szociális Szolgáltató Központ

5600 Békéscsaba, Szabadság tér 9.

www.csabaeletfa.hu

+36 66 523 848

Békés Megyei Kormányhivatal

5600 Békéscsaba, Derkovits sor 2.

Közigazgatási és Igazságügyi Hivatal

1088 Budapest, Múzeum u. 17.



A projekt az Európai Unió támogatásával,
az Európai Szociális Alap
társfinanszírozásával valósul meg.

„SANSZ” – áldozatsegítő együttműködés és szolgáltatásfejlesztés Békés megyében”

TÁMOP-5.6.1.C-11/2-2011-0024

Rágalmazás esetén valakiről más előtt, a becsület csorbítására alkalmas tényt állít vagy híresztel egy másik illető, ilyen tényre közvetlenül utaló kifejezést használ, a becsületében indokolatlanul és alaptalanul megsértettről környezetében, a társadalomban kedvezőtlen értékítélet alakult ki.

A **becsületsértés** esetén mással szemben a becsület, emberi méltóság csorbítására alkalmas kifejezést használnak. A becsület csorbítására alkalmas minden olyan szóval és viselkedéssel elkövetett cselekmény ide tartozik, amelyben kifejeződik az elkövetőnek a sértettel szembeni megvetése, őt gúnyoló, megszégyenítő, lealacsonyító értékítélete.

A **családi állás megváltoztatása** során valaki más családi állását megváltoztatja, így különösen gyermeket kicserél, vagy más családba csempész. A **kiskorú elhelyezésének megváltoztatása** alatt azt értjük, amikor a végrehajtható hatósági határozat alapján elhelyezett kiskorút attól, akinél a hatóság elhelyezte, annak beleegyezése nélkül, az elhelyezés tartós megváltoztatása céljából valaki elviszi, avagy a kiskorút rejtve vagy titokban tartja.

Erőszakos közösülés során valaki mást erőszakkal, avagy az élet vagy testi épség ellen irányuló közvetlen fenyegetéssel közösülésre kényszerít, vagy más védekezésre, illetőleg akaratnyilvánításra képtelen állapotát közösülésre használja fel. Az erőszakos közösülés megállapíthatóságának feltétele, hogy a nemi szervek közösülési szándék eredményeként érintkezzenek. Ennek hiányában szemérem elleni erőszak valósul meg.

TÁMOP-5.6.1.C-11/2-2011-0024

Békéscsabai Kistérségi Életfa

Szociális Szolgáltató Központ

5600 Békéscsaba, Szabadság tér 9.

www.csabaeletfa.hu

+36 66 523 848

Békés Megyei Kormányhivatal

5600 Békéscsaba, Derkovits sor 2.

Közigazgatási és Igazságügyi Hivatal

1088 Budapest, Múzeum u. 17.



A projekt az Európai Unió támogatásával,
az Európai Szociális Alap
társfinanszírozásával valósul meg.

„SANSZ” – áldozatsegítő együttműködés és szolgáltatásfejlesztés Békés megyében”

TÁMOP-5.6.1.C-11/2-2011-0024

A **szemérem elleni erőszak** során valaki mást erőszakkal, avagy az élet vagy testi épség ellen irányuló közvetlen fenyegetéssel fajtalanságra, vagy ennek eltűrésére kényszerít, vagy másnak a védekezésre, illetőleg akaratnyilvánításra képtelen állapotát fajtalanságra használja fel. A szemérem elleni erőszakot az erőszakos közösüléstől a közösülési szándék hiánya határolja el.

A **megrontást** követ el, aki tizennegyedik életévét be nem töltött személlyel közösül, valamint az a tizennyolcadik életévét betöltött személy, aki tizennegyedik életévét meg nem haladott személlyel fajtalankodik. A megrontás csak szándékosan követhető el.

A **vérfertőzés** büntettet követi el, aki egyenesági rokonával közösül vagy fajtalankodik.

A **szeméremsértés** során valaki magát nemi vágyának kielégítése végett más előtt szeméremsértő módon mutogatja.

A **gyermekkel koldulás**: valaki gyermekkorú személyt arra bír, hogy közterületen vagy nyilvános helyen kolduljon, illetve házalva kéregessen, továbbá aki a gyermekkorú személy társaságában koldul, házalva kéreget.

A **veszélyes fenyegetés** alkalmával mást félelemkeltés céljából olyan bűncselekmény elkövetésével komolyan megfenyegetnek, amely a megfenyegetett személy vagy annak hozzátartozója élete, testi épsége vagy egészsége ellen irányul; mást félelemkeltés céljából a megfenyegetett személyre vagy annak

TÁMOP-5.6.1.C-11/2-2011-0024

Békéscsabai Kistérségi Életfa

Szociális Szolgáltató Központ

5600 Békéscsaba, Szabadság tér 9.

www.csabaeletfa.hu

+36 66 523 848

Békés Megyei Kormányhivatal

5600 Békéscsaba, Derkovits sor 2.

Közigazgatási és Igazságügyi Hivatal

1088 Budapest, Múzeum u. 17.



A projekt az Európai Unió támogatásával,
az Európai Szociális Alap
társfinanszírozásával valósul meg.

„SANSZ” – áldozatsegítő együttműködés és szolgáltatásfejlesztés Békés megyében”

TÁMOP-5.6.1.C-11/2-2011-0024

hozzátartozójára vonatkozó, a becsület csorbítására alkalmas tény nagy nyilvánosság elé tárásával komolyan megfenyeget.

II.2. A veszélyeztetettek elérésének lehetséges módjai

Megelőzés

Az emberi kapcsolatokban az érzelmi és indulati megélések, a működési határ, a jogok és kötelezettségek, a cselekvések, a szándék értése, és értelmezése nem egyszerű, az intellektus folyamatos (érzelmi és kognitív) fejlesztését igénylő feladat. A társadalom minden tagja ki van téve az áldozattá válás veszélyének pl. közlekedési baleset, bolti lopás. Vannak azonban olyan személyiség típusok (viktimológiai területe) illetve csoportok, melyek **magasabb kockázati tényezővel** bírnak bizonyos támadásokkal szemben. A tájékoztatást meg kell oldani az elsődleges és másodlagos prevenció érdekében, az információközlés módját arról, hogy mit tehet, hova fordulhat, mivel kell számolnia, mik az esetleges következmények, kik segíthetnek.

A célcsoport megfelelő meghatározása nehéz feladat, hiszen ahogyan azt már említettük, vannak támadások, melyek bárkit elérhetnek. Nincs garancia arra, hogy a szegénységben élőket nem rabolják ki vagy, hogy a magas fokú védelmi rendszerben élők nem lesznek erőszak áldozatai, vannak olyan áldozatok, akik szoros, támogató közegben jelennek meg, pl. családban, ahol az idősek gondozását elhanyagolják.

TÁMOP-5.6.1.C-11/2-2011-0024

Békéscsabai Kistérségi Életfa
Szociális Szolgáltató Központ
5600 Békéscsaba, Szabadság tér 9.
www.csabaeletfa.hu
+36 66 523 848
Békés Megyei Kormányhivatal
5600 Békéscsaba, Derkovits sor 2.
Közigazgatási és Igazságügyi Hivatal
1088 Budapest, Múzeum u. 17.



A projekt az Európai Unió támogatásával,
az Európai Szociális Alap
társfinanszírozásával valósul meg.

„SANSZ” – áldozatsegítő együttműködés és szolgáltatásfejlesztés Békés megyében”

TÁMOP-5.6.1.C-11/2-2011-0024

Tájékoztatást, megelőzést szolgáló módszer az iskolákban, kollégiumokban történő **előadások** tartása a kockázatokról és a biztonságról. A fiatalok sokszor felelőtlenek és könnyelműek – így ők kiemelten kockázati helyzetben vannak, ahogy az idősek is. A gyermekek esetében még a tapasztalat hiányára kell tekintettel lenni. Ők könnyebben megbíznak a felnőttekben, könnyebb kihasználni őket tudatlanságuk miatt. Idős embereknél gyakran a korral jelentkező problémák segítik elő az áldozattá válást. Ők gyakran besurranásos-, betöréses-, zseblogások és trükkös csalások, rablások sértettjei lesznek. Számukra érdemes megszervezni a **környezetük segítségét**, támogatását, s felvilágosítást adni a kockázatokról.

Felismerés

A személyközi kapcsolatok, a családi színtér adja a legközvetlenebb keretet. Ezek között egyszerű, beszélgetéses módszer alkalmazásával kommunikáljunk működésekről, megélésekről, határokról, arról hogy mi a természetes, és mi, ami már nem az. A gyermek, és felnőtt bántalmazottsági, abúzált helyzet megelőzése, felismerése és a jelzése **minden ember kötelessége**. Kiemelt cél **felismerni** az előforduló bántalmazottsági helyzetet, és a kérdések feltételével, a benyomások visszajelzésével (pl. ez nem természetes dolog, ez már bűncselekmény), megelőzni a bántalmazás további elfajulását. A **laikusoknak** (családtag, szomszédság, barát, jó ismerős, munkatárs, civil szervezeti tag) van elsődlegesen lehetőségük a rálátásuk okán a felismerésre. Emberi kötelesség a visszajelzés, a cselekvés.

TÁMOP-5.6.1.C-11/2-2011-0024

Békéscsabai Kistérségi Életfa

Szociális Szolgáltató Központ

5600 Békéscsaba, Szabadság tér 9.

www.csabaeletfa.hu

+36 66 523 848

Békés Megyei Kormányhivatal

5600 Békéscsaba, Derkovits sor 2.

Közigazgatási és Igazságügyi Hivatal

1088 Budapest, Múzeum u. 17.



A projekt az Európai Unió támogatásával,
az Európai Szociális Alap
társfinanszírozásával valósul meg.

„SANSZ” – áldozatsegítő együttműködés és szolgáltatásfejlesztés Békés megyében”

TÁMOP-5.6.1.C-11/2-2011-0024

Az elérés **első lépése** lehet az, hogy tisztázzuk, kimondjuk, hogy nem szégyen, ha valaki áldozat lesz, esetleg nem tudja megvédeni magát. Ennek a kimondásával mintegy érzelmileg felszabadíthatjuk a bántalmazottat. Nem elég kiadványokat, prospektusokat gyártanunk, melyek arról szólnak, hogy ki, miben tud segíteni, de **fontos elérni az embereket**, sőt **motiválttá** tenni őket abban, hogy segítséget kérjenek, amihez meg kell értetni, hogy nincs miért szégyenkezniük, nem felelősek azért, mert más kihasználta gyengeségüket.

Az áldozatnak arra van igénye, hogy **közérthető és alkalmazható módon értésére adják a rá vonatkozó jogszabályokat**, azaz tudja, mi illeti meg, mit tehet, kihez fordulhat. Bántalmazás esetén, lehet, hogy a rendőrséghez fut be a jelzés, ahol átirányítják valahova. Ennek a helynek elérése lehetséges, hogy külön probléma a már krízishelyzetben lévő egyénnek, s nem akarja még ezt is magára venni. Ebben az esetben lehetséges, hogy nem kerül megoldásra a probléma, semmilyen aspektusban. Gyakori, hogy csak a jogi megoldással foglalkoznak, a mentálhigiéniával nem. Elengedhetetlen a teljes körű tájékoztatás, szükséges a segítők odafigyelése, a kialakuló kudarcok számának csökkentése.

A felvilágosítás történhet **előadások, konferenciák** során, **személyes beszámolók, statisztikák bemutatása** által. Tarthatják ezt szakemberek az áldozatvédelmi rendszerből, annak különböző területeiről. Minden terület más-más problémát tud jobban kezelni, így ugyanazon bűncselekmény által okozott károkat más-más területen lehet enyhíteni, megszüntetni. Olyan sok területen válhat az

TÁMOP-5.6.1.C-11/2-2011-0024

Békéscsabai Kistérségi Életfa

Szociális Szolgáltató Központ

5600 Békéscsaba, Szabadság tér 9.

www.csabaeletfa.hu

+36 66 523 848

Békés Megyei Kormányhivatal

5600 Békéscsaba, Derkovits sor 2.

Közigazgatási és Igazságügyi Hivatal

1088 Budapest, Múzeum u. 17.



A projekt az Európai Unió támogatásával,
az Európai Szociális Alap
társfinanszírozásával valósul meg.

„SANSZ” – áldozatsegítő együttműködés és szolgáltatásfejlesztés Békés megyében”

TÁMOP-5.6.1.C-11/2-2011-0024

valaki áldozattá, hogy ezeket egyetlen szakember nem tudja teljes körűen „levédeni”. Ismerjék meg a kliensek lehetőség szerint a proaktív (sikeresen alkalmazkodó) védekezés különböző módjait.

Minden diák számára léteznek olyan **irodalmi alkotások**, melyek problémás fiatalok, áldozattá vált személyek életével foglalkoznak, s a cselekmény ennek a problémának a megoldásáról szól. Kifejtésre kerül az áldozatiság minden érintett területe, hogy hol milyen problémák jelentkeznek, akár az is, hogy későbbi életében mely területeken lesznek problémái, s a történetek során megoldást is találnak a helyzetekre.

Példák

1. példa

Az egyik könyv egy lányról szólt, akit a befogadó családjában bántalmaztak. Tudott róla a barátnője és a barátja. Ők saját eszközeikkel próbáltak segíteni, mert a lány nem akart feljelentést tenni, féltette bántalmazója gyermekeit. Kívülállóként érthetetlen a dolog, de a könyv pont ezt világítja meg: miért tűri valaki, hogy bántalmazzák fizikailag, lelkiileg. Ugyanakkor arra is rávilágít, hogy milyen kockázatokkal járhat egy ilyen helyzet, hiszen a lány a könyv végére majdnem belehal az egyik bántalmazásba. A könyv egy sorozat részét képezi. A következő kötetek már arra térnek ki, hogy milyen későbbi következményei lesznek annak, ha valaki már egyszer áldozattá vált.

TÁMOP-5.6.1.C-11/2-2011-0024

Békéscsabai Kistérségi Életfa

Szociális Szolgáltató Központ

5600 Békéscsaba, Szabadság tér 9.

www.csabaeletfa.hu

+36 66 523 848

Békés Megyei Kormányhivatal

5600 Békéscsaba, Derkovits sor 2.

Közigazgatási és Igazságügyi Hivatal

1088 Budapest, Múzeum u. 17.



A projekt az Európai Unió támogatásával,
az Európai Szociális Alap
társfinanszírozásával valósul meg.

„SANSZ” – áldozatsegítő együttműködés és szolgáltatásfejlesztés Békés megyében”

TÁMOP-5.6.1.C-11/2-2011-0024

2. példa

Egy másik történet arról ír, hogyan tud két fiatal egymást segítve egy tragédiát feldolgozni, melyben szerepet kapott emberrablás, bántalmazás, öngyilkosság. Olyan történet ez, melyben érthetővé válik a régi traumák hosszú távú hatása, a támogató közeg fontossága, s felmerül az kérdés is, hogy bűncselekményt miért követ el valaki, s hogy meg lehet-e ítélni egyértelműen, hogy jó vagy rosszat tett-e.

E történeteket filmekben keresztül is be lehet mutatni. Kulcsfontosságú, hogy a film elkészítési módja, hatáskeltő eszközei segítsék az azonosulást, közérthető és megérthető legyenek, és elgondolkodtassák a nézőt a problémáról, lehetséges megoldásáról.

A **tájékoztatásnak** azon felül, hogy mikor, kit, mivel, hogyan lehet megkeresni, s segítséget kérni tőle, szükséges olyan információkat is tartalmaznia, melyek életszerűvé teszik az átadott anyagot. A **média** egyik legnagyobb eszköze az érzelmekeltés és a hatáskeltés, mely befolyásoló ereje által a beállítottság változását és ezzel együtt a viselkedés változását is eredményezheti.

Szintén kiemelten szükséges kezelni a kérdéskört, mely szerint milyen következményekkel jár az, ha valaki bűncselekmény áldozatává válik, életének mely területén jelenhetnek meg problémák. Fontos annak tisztázása, hogy az áldozatoknak nem sajnálatra, hanem konkrét segítségre van szüksége.

TÁMOP-5.6.1.C-11/2-2011-0024

Békéscsabai Kistérségi Életfa

Szociális Szolgáltató Központ

5600 Békéscsaba, Szabadság tér 9.

www.csabaeletfa.hu

+36 66 523 848

Békés Megyei Kormányhivatal

5600 Békéscsaba, Derkovits sor 2.

Közigazgatási és Igazságügyi Hivatal

1088 Budapest, Múzeum u. 17.



A projekt az Európai Unió támogatásával,
az Európai Szociális Alap
társfinanszírozásával valósul meg.

„SANSZ” – áldozatsegítő együttműködés és szolgáltatásfejlesztés Békés megyében”

TÁMOP-5.6.1.C-11/2-2011-0024

A **felvilágosítás** során az egyik hiányos terület a következmények elemzése. Sokszor nincsenek tisztában az emberek a felelősség súlyával. Ez alatt az áldozatokat, valamint azok környezetében élőket értem, akik tudnak a problémáról, de nem próbálják meg kezelni. Egy családon belül, akár csak érzelmi bántalmazásban élőknek az életében ez komoly problémát okozhat később. A gyermeknevelésben fontos elem a példamutatás. Azok a gyermekek, aki bántalmazásban nőnek fel, elhanyagolják őket vagy bármilyen támadás áldozatai, szemtanúi lesznek, ezeket a példákat saját családjaikban is alkalmazhatják. Aki gyermekkorában, fiatalon áldozati szerepbe kerül, később nagyobb valószínűséggel keres olyan kapcsolatokat, ahol „áldozat maradhat”, vagy ritkább esetben ő maga tesz áldozattá mást. Az áldozattá válási minta átadható, folyamat jellegű. Nem csak a jelen pillanatért felelünk, hanem az elkövetkező generációért is. Az az ember, aki elhanyagolja saját szülőjének gondozását, ápolását erről ad példát gyermekének. Így ne lepődjön meg, hogy ha saját gyermeke ugyanúgy fogja gondozni, ápolni őt magát.

Az áldozatok szemszögéből lényeges, hogy **lakóhelyükhöz legközelebb elérhetőek legyenek számukra a szakemberek**. Az áldozati **krízis** kialakulása után egy olyan szenzitív szakaszban vannak, hogy a legkisebb ellenállás, probléma eltántoríthatja őket annak a céljuknak az elérésében, hogy ténylegesen a megoldásra törekedjenek.

Napjainkban az **internethasználat** mindennapossá vált, a különböző közösségi oldalakon is fel lehet hívni a figyelmet a kockázatra, megelőzési módokra,

TÁMOP-5.6.1.C-11/2-2011-0024

Békéscsabai Kistérségi Életfa

Szociális Szolgáltató Központ

5600 Békéscsaba, Szabadság tér 9.

www.csabaieletfa.hu

+36 66 523 848

Békés Megyei Kormányhivatal

5600 Békéscsaba, Derkovits sor 2.

Közigazgatási és Igazságügyi Hivatal

1088 Budapest, Múzeum u. 17.



A projekt az Európai Unió támogatásával,
az Európai Szociális Alap
társfinanszírozásával valósul meg.

„SANSZ” – áldozatsegítő együttműködés és szolgáltatásfejlesztés Békés megyében”

TÁMOP-5.6.1.C-11/2-2011-0024

arra, hogy az áldozatokon miként tudunk segíteni. Az internetes felületeken legegyszerűbben a fiatalabb korosztály érhető el, így célszerű figyelemfelkeltő képekkel ellátott hirdetést elhelyezni. Interneten kutakodva nehezen találunk olyan honlapot, mely az áldozatsegítést komplexen összefoglalná. A kiadvány végén az ajánlott irodalmak listájában találatainkat közzé tesszük.

A **televízióban** elhelyezett rövid, figyelemfelkeltő reklámok, spotok könnyen eléri a lakosságot. Ugyanígy **újságokban** elhelyezett rövid, képes reklámokat, melyek a tv-s hirdetések sémájára épülnek, hogy a két terület összekapcsolhatóvá váljon egy komplex médiakampányban.

Jelzés

Minden esetben fontos, hogy a bántalmazottság figyelmeztető tüneteit, illetve a példa élethelyzetek valamelyikét felismerve gondoljuk át és beszéljük meg az áldozattal, hogy milyen biztonságos jelzési keretek között **kérjen szaksegítséget** a tünetek enyhítéséhez vagy feloldásához, hogy **támogatva legyen a bántalmazottság felderítése**. Bátorítsuk és támogassuk a bántalmazottat a segítségkérésben és a segítség elfogadásában, a felderítés folyamatában.

A laikusokkal történő megbeszélések mellett kérhető az áldozatsegítési hálózati **professzionális szakemberek** konzultatív illetve gondozási szolgáltatása; pl. védőnő, családgondozó, pedagógus, idősgondozó, szociális munkás, házi orvos, akik leginkább elérhetőek egy-egy településen.

TÁMOP-5.6.1.C-11/2-2011-0024

Békéscsabai Kistérségi Életfa
Szociális Szolgáltató Központ
5600 Békéscsaba, Szabadság tér 9.
www.csabaeletfa.hu
+36 66 523 848
Békés Megyei Kormányhivatal
5600 Békéscsaba, Derkovits sor 2.
Közigazgatási és Igazságügyi Hivatal
1088 Budapest, Múzeum u. 17.



A projekt az Európai Unió támogatásával,
az Európai Szociális Alap
társfinanszírozásával valósul meg.

„SANSZ” – áldozatsegítő együttműködés és szolgáltatásfejlesztés Békés megyében”

TÁMOP-5.6.1.C-11/2-2011-0024

A bántalmazott gyermekek esetében szükséges jelzések tárgyalásánál felhasználásra került a következő szakirodalmi anyag: Bántalmazottak részére nyújtott szolgáltatások, irányelvek. Mindezt készítették: Gyurkó Szilvia, Mózes Ernőné, Németh Margit, Papp Krisztina.

Amennyiben nem személyes konzultációra van szükség, akkor az **áldozatsegítési zöldszám**, telefonvonal 06/80-225-225 ajánlható, mely ingyenesen hívható a nap 24 órájában vezetékes és mobil hálózatról is. Krízisben lévő bántalmazott személyek számára mentális és pszichológiai segítséget, jogi tájékoztatást, krízis-intervenciót nyújt, tájékoztatást ad, információkkal segít helyzetük megoldásában. A telefonon történő intervenció anonim abban az esetben, ha a bántalmazott, az áldozat maga jelentkezik és anonimitását meg kívánja őrizni.

Tájékoztat és információt nyújt:

- a bántalmazottnak a bántalmazással kapcsolatos jogi lehetőségekről, valamint a rendőri eljárás kezdeményezéséről.
- az ideiglenes, vagy átmeneti gondozást nyújtókról,
- a gyermekjóléti szolgáltatást nyújtók általi segítségről
- a bántalmazottat pszichoterápiás lehetőségekről,
- szükség esetén az egészségügyi ellátásokról,
- amennyiben bűncselekmény áldozata, vagy annak alapos gyanúja merül fel, az Áldozatsegítő Szolgálat szolgáltatásairól és elérhetőségéről.

TÁMOP-5.6.1.C-11/2-2011-0024

Békéscsabai Kistérségi Életfa

Szociális Szolgáltató Központ

5600 Békéscsaba, Szabadság tér 9.

www.csabaietfa.hu

+36 66 523 848

Békés Megyei Kormányhivatal

5600 Békéscsaba, Derkovits sor 2.

Közigazgatási és Igazságügyi Hivatal

1088 Budapest, Múzeum u. 17.



A projekt az Európai Unió támogatásával,
az Európai Szociális Alap
társfinanszírozásával valósul meg.

„SANSZ” – áldozatsegítő együttműködés és szolgáltatásfejlesztés Békés megyében”

TÁMOP-5.6.1.C-11/2-2011-0024

Telefonon történő krízis-intervenció:

- megerősít, csökkenti a bűntudatot, motiválja a bántalmazottat, hogy vegye igénybe a gyermekjóléti szolgáltatást, tegyen lépéseket, illetve fogadjon el segítséget a bántalmazás megszüntetése érdekében.

Telefonon történő intervenció abban az esetben, ha nem a bántalmazott jelentkezik, sem maga, sem a sértett anonimitását nem kívánja feladni. Ilyenkor:

- Tájékoztatja a telefonálót emberi, erkölcsi és állampolgári kötelezettségeiről.
- Testi sértés esetén magánszemélyként a rendőrségen tehet bejelentést.
- A telefonáló segítségét kéri abban, hogy a bántalmazottat ő (a telefonáló) motiválja a bántalmazottak számára nyújtott gyermekvédelmi szolgáltatások igénybevételére.
- Tájékoztatja a telefonálót a szociális jelzőrendszer jelzési lehetőségéről.

A fentiekén kívül bűncselekmény esetében bejelentési lehetősége van a rendőrség irányába. A krízisállapotra való tekintettel, jelzéssel élhet a gyermekjóléti szolgálat felé abban az esetben is, ha nem történt súlyos testi sértés.¹

¹ Gyurkó Szilvia, Mózes Ernőné, Németh Margit, Papp Krisztina (2007) - Bántalmazottak részére nyújtott szolgáltatások, irányelvek

TÁMOP-5.6.1.C-11/2-2011-0024

Békéscsabai Kistérségi Életfa

Szociális Szolgáltató Központ

5600 Békéscsaba, Szabadság tér 9.

www.csabaeletfa.hu

+36 66 523 848

Békés Megyei Kormányhivatal

5600 Békéscsaba, Derkovits sor 2.

Közigazgatási és Igazságügyi Hivatal

1088 Budapest, Múzeum u. 17.



A projekt az Európai Unió támogatásával,
az Európai Szociális Alap
társfinanszírozásával valósul meg.

„SANSZ” – áldozatsegítő együttműködés és szolgáltatásfejlesztés Békés megyében”

TÁMOP-5.6.1.C-11/2-2011-0024

Támogatás

A bűncselekmény áldozata sok nehézséggel szembesül. A keletkezett kár vagy sérelem különféleképpen hat az érintettekre és mindenki más- más módon dolgozza fel a rossz tapasztalatot. Az áldozat folyamatos támogatása szükséges a **reintegrációs időszakban is** és hogy **megelőzhető** legyen a további áldozattá válás, esetleg elkövetővé válás, valamint a lelki illetve pszichoszomatikus betegségek kialakulása.

„A hivatalos statisztikai adatok szerint Magyarországon évente átlagosan 200-250 ezer személy válik bűncselekmény áldozatává. Felmérések és becslések szerint a tényleges viktimizáció előfordulása azonban ennél jóval magasabb, és különböző okok miatt – az áldozatok és azok szűkebb és tágabb környezete esetén jellemzően a lelki megterhelés miatt – a bűncselekményeknek egy jelentős százaléka még mindig titokban marad. A pszichológusi segítséget igénybevevők azonban csak azok a bűncselekmények áldozatai és hozzátartozói, akik regisztrált ügyfelekként az Áldozatsegítő Szolgálathoz fordultak.

Az áldozatok többsége felnőtt korú, akik ellen vagyon elleni bűncselekményt követnek el. Az időskorúak szintén sokszor válnak tulajdon elleni bűncselekmények áldozatokká, és esetükben összetettebb segítségnyújtásra van szükség. A gyermekek is jelentős számban vannak, és a legvédtelenebbek áldozati kategória, különösen ha szexuális bűncselekmények áldozatai. A gyermekeknél más segítő szervezetek bevonása kulcsfontosságú, az ismételt áldozattá válás

TÁMOP-5.6.1.C-11/2-2011-0024

Békéscsabai Kistérségi Életfa
Szociális Szolgáltató Központ
5600 Békéscsaba, Szabadság tér 9.
www.csabaeletfa.hu
+36 66 523 848
Békés Megyei Kormányhivatal
5600 Békéscsaba, Derkovits sor 2.
Közigazgatási és Igazságügyi Hivatal
1088 Budapest, Múzeum u. 17.



A projekt az Európai Unió támogatásával,
az Európai Szociális Alap
társfinanszírozásával valósul meg.

„SANSZ” – áldozatsegítő együttműködés és szolgáltatásfejlesztés Békés megyében”

TÁMOP-5.6.1.C-11/2-2011-0024

megelőzése és a személyiség-fejlődésük érdekében. A családon belüli erőszak sértettjei is kiemelhetők, akiknél a feljelentés nem minden esetben történik meg a segítségkéréskor, hanem sok esetben éppen a segítségnyújtás eredményezi a feljelentést. Az életellenes bűncselekmények áldozatai és a (halálos kimenetelű) közlekedési bűncselekmények elszenvedői jelentős számban fordulnak elő, és közeli hozzátartozóik, de akár a szemtanúk is áldozatnak tekinthetők. Külön kategóriát képeznek a gyermekvédelmi és oktatási intézményekben történő visszaélés, bántalmazás áldozatai is, de esetükben a félelem, a kiszolgáltatottság és tehetetlenség tapasztalat miatt kevesen kérnek segítséget, így ebben a csoportban a látencia extrém magas.”²

A tájékoztatást szolgáló, kapcsolatépítést ösztönző módszer a **konferenciák, rendezvények** szervezése. Ezekon szakemberek adhatnak tájékoztatást a segítség útjáról, módjáról. Szerepelhetnek áldozattá vált emberek, megoszthatják tapasztalataikat, reintegrációs folyamataikat.

Az önsegítő, támogató csoportok létrehozása fontos, ilyenkor megtörténik a közösség erejének használata a gyógyulás érdekében, akár az áldozattá vált személyek, akár a környezetükben élők segítése érdekében. Szükség van a **reklámok** útján való tájékoztatásra, de arra is, hogy személyes kapcsolat teremtésének lehetőségét is megadják az emberek számára.

² TÁMOP – 5.6.1.C-11/2–2011–0033 „ÖSSZEFOGÁS AZ ÁLDOZATOKÉRT” című project *PROTOKOLL ANYAG 10. oldal*

TÁMOP-5.6.1.C-11/2-2011-0024

Békéscsabai Kistérségi Életfa
Szociális Szolgáltató Központ
5600 Békéscsaba, Szabadság tér 9.
www.csabaeletfa.hu
+36 66 523 848
Békés Megyei Kormányhivatal
5600 Békéscsaba, Derkovits sor 2.
Közigazgatási és Igazságügyi Hivatal
1088 Budapest, Múzeum u. 17.



A projekt az Európai Unió támogatásával,
az Európai Szociális Alap
társfinanszírozásával valósul meg.

„SANSZ” – áldozatsegítő együttműködés és szolgáltatásfejlesztés Békés megyében”

TÁMOP-5.6.1.C-11/2-2011-0024

Az információkkal, a módszerekkel a teljes körű, jól működő szolgáltatás kialakítása érdekében el kell érni a jelző/segítőrendszer professzionális tagjait is. Az alábbi csoportok/személyek/szervezetek bevonása célszerű:

Járási hivatal, helyi és kisebbségi önkormányzatok – törvény által biztosított jog, a bűncselekmények áldozatainak segítéséről és az állami kárenyhítésről szóló törvény, mely előírja az állam által vállalt szolgáltatásokat, melyet az áldozattá vált személy számára nyújt, s erről tájékoztatást ezek a hivatalok tudnak nyújtani. Célszerű olyan ember foglalkoztatása, aki ezzel kapcsolatos információkkal rendelkezik.

Közterület-felügyelők, polgárőrök – fontos, hogy a közterület-felügyelők, polgárőrök szintén rendelkezzenek információkkal, abban az esetben, ha ők maguk is bűncselekmény szemtanúi lesznek, segítséget adhatnak az áldozatok számára abban, hogy hova tudnak fordulni.

Vagyonőrök – a vagyonőrök számára szintén fontos, például ha egy üzletben valaki lopás áldozata lesz, ne csak a bűncselekmény elkövetőjével foglalkozzon, hanem az áldozattal is, számára is tudjon segítséget nyújtani.

Gyermekjólét-védelem szakemberei, Szociális szakemberek – a szociális ellátásban dolgozó szakembereknél különösen fontos, hogy a képesek legyenek felismerni a jeleket, a tüneteket, s szakszerű segítséget nyújtani, akár a

TÁMOP-5.6.1.C-11/2-2011-0024

Békéscsabai Kistérségi Életfa

Szociális Szolgáltató Központ

5600 Békéscsaba, Szabadság tér 9.

www.csabaietfa.hu

+36 66 523 848

Békés Megyei Kormányhivatal

5600 Békéscsaba, Derkovits sor 2.

Közigazgatási és Igazságügyi Hivatal

1088 Budapest, Múzeum u. 17.



A projekt az Európai Unió támogatásával,
az Európai Szociális Alap
társfinanszírozásával valósul meg.

„SANSZ” – áldozatsegítő együttműködés és szolgáltatásfejlesztés Békés megyében”

TÁMOP-5.6.1.C-11/2-2011-0024

terápiás munkatárs által, akár azzal, hogy különböző fórumokat, előadásokat szerveznek a lakosság/ellátottak számára.

Egészségügyi ellátó rendszerben dolgozók: védőnők, háziorvosok, szakorvosok részéről is fontos az a tudás, hogy felismerjék a jeleket, tüneteket, s megfelelő módon – tehát nem elrettentve az áldozattá váltat – tudjanak segítséget felajánlani számukra, s teljes körű szolgáltatást adni.

Alkohol- és drogmegelőzésben résztvevők – a deviáns viselkedési formákhoz kapcsolódóan gyakrabban lehet megfigyelni bűncselekményeket, ezen élethelyzetekben igen magas az áldozatok és az elkövetők száma. Itt kiemelten fontos az áldozatsegítők munkája.

Közoktatási intézmények, pedagógusok –szerepet kapnak az fiatal áldozatokkal kapcsolatosan, felismerhetik, ha a diák valamilyen bűncselekmény áldozattá vált, s segítséget nyújthatnak akkor is, ha a bűncselekmény az intézmény falain belül történik.

Feladatok

Ennek a fejezetnek az elkészítéséhez Gyurkó Szilvia, Mózes Ernőné, Németh Margit, Papp Krisztina (2007) - Bántalmazottak részére nyújtott szolgáltatások, irányelvek című munkáját használtuk fel.

A **pedagógus** alapvető feladata a rábízott gyermekek, tanulók nevelése, tanítása. Ezzel összefüggésben kötelessége különösen, hogy közreműködjön a gyermek- és ifjúságvédelmi feladatok ellátásában, a gyermek, tanuló fejlődését

TÁMOP-5.6.1.C-11/2-2011-0024

Békéscsabai Kistérségi Életfa

Szociális Szolgáltató Központ

5600 Békéscsaba, Szabadság tér 9.

www.csabaeletfa.hu

+36 66 523 848

Békés Megyei Kormányhivatal

5600 Békéscsaba, Derkovits sor 2.

Közigazgatási és Igazságügyi Hivatal

1088 Budapest, Múzeum u. 17.



A projekt az Európai Unió támogatásával,
az Európai Szociális Alap
társfinanszírozásával valósul meg.

„SANSZ” – áldozatsegítő együttműködés és szolgáltatásfejlesztés Békés megyében”

TÁMOP-5.6.1.C-11/2-2011-0024

veszélyeztető körülmények megelőzésében, feltárásában, megszüntetésében. A gyermek- és ifjúságvédelmi felelős segíti az iskola pedagógusainak gyermek- és ifjúságvédelmi munkáját. A gyermek- és ifjúságvédelmi felelős feladata különösen:

1. az osztályokat felkeresve tájékoztatja a tanulókat, hogy milyen problémával, hol, milyen időpontban fordulhatnak hozzá, az iskolán kívül milyen gyermekvédelmi feladatot ellátó intézményt kereshetnek fel,
2. a pedagógusok, szülők vagy tanulók jelzése, a velük folytatott beszélgetés alapján megismert veszélyeztetett tanulóknál - a veszélyeztető okok feltárása érdekében - családlátogatáson megismeri a tanuló családi környezetét,
3. gyermekbántalmazás vélelme, vagy egyéb pedagógiai eszközökkel meg nem szüntethető veszélyeztető tényező megléte esetén kezdeményezi, hogy az igazgató értesítse a gyermekjóléti szolgálatot,
4. a gyermekjóléti szolgálat felkérésére részt vesz az esetmegbeszéléseken,
5. a tanuló anyagi veszélyeztetettsége esetén kezdeményezi, hogy az iskola igazgatója indítson eljárást a tanuló lakó-, illetve ennek hiányában tartózkodási helye szerint illetékes települési önkormányzat polgármesteri hivatalánál rendszeres vagy rendkívüli gyermekvédelmi támogatás megállapítása, szükség esetén a támogatás természetbeni ellátás formájában történő nyújtása érdekében,
6. az iskolában a tanulók és a szülők által jól látható helyen közzéteszi a gyermekvédelmi feladatot ellátó fontosabb intézmények (pl. gyermekjóléti szolgálat, nevelési tanácsadó, drogambulancia, ifjúsági lelkeségély telefon,

TÁMOP-5.6.1.C-11/2-2011-0024

Békéscsabai Kistérségi Életfa

Szociális Szolgáltató Központ

5600 Békéscsaba, Szabadság tér 9.

www.csabaeletfa.hu

+36 66 523 848

Békés Megyei Kormányhivatal

5600 Békéscsaba, Derkovits sor 2.

Közigazgatási és Igazságügyi Hivatal

1088 Budapest, Múzeum u. 17.



A projekt az Európai Unió támogatásával,
az Európai Szociális Alap
társfinanszírozásával valósul meg.

„SANSZ” – áldozatsegítő együttműködés és szolgáltatásfejlesztés Békés megyében”

TÁMOP-5.6.1.C-11/2-2011-0024

gyermekjogi képviselő, gyermekek átmeneti otthona stb.) címét, illetve telefonszámát.

7. A bántalmazott gyermek és törvényes képviselőjének tájékoztatása az Igazságügyi Hivatal Áldozatsegítő Szolgálatának szolgáltatásiról és elérhetőségéről.³

Nevelési Tanácsadó

- Gyermekbántalmazás észlelésekor jelzési kötelezettség a gyermekjóléti szolgálat felé, valamint hatósági eljárás kezdeményezése elsősorban a gyámhatóság felé. Együttműködés a gyerekjóléti szolgálattal és mindazon intézményekkel, amelyek a gyermek komplex ellátásában részt vesznek, a probléma megszüntetésében / a megelőzésben közreműködnek.
- A bántalmazott gyermek és törvényes képviselőjének tájékoztatása az Igazságügyi Hivatal Áldozatsegítő Szolgálatának szolgáltatásiról és elérhetőségéről.
- A szülőket a nevelési tanácsadóban dolgozó szakemberek ellátják tanácsokkal, hogy a bántalmazás ne ismétlődjön meg / megszűnjön.
- A bántalmazott gyermek a nevelési tanácsadóban pszichoterápiás segítségben részesülhet.⁴

³ Gyurkó Szilvia, Mózes Ernőné, Németh Margit, Papp Krisztina (2007) - Bántalmazottak részére nyújtott szolgáltatások, irányelvek

⁴ Gyurkó Szilvia, Mózes Ernőné, Németh Margit, Papp Krisztina (2007) - Bántalmazottak részére nyújtott szolgáltatások, irányelvek

TÁMOP-5.6.1.C-11/2-2011-0024

Békéscsabai Kistérségi Életfa
Szociális Szolgáltató Központ
5600 Békéscsaba, Szabadság tér 9.
www.csabaeletfa.hu

+36 66 523 848
Békés Megyei Kormányhivatal
5600 Békéscsaba, Derkovits sor 2.
Közigazgatási és Igazságügyi Hivatal
1088 Budapest, Múzeum u. 17.



A projekt az Európai Unió támogatásával,
az Európai Szociális Alap
társfinanszírozásával valósul meg.

„SANSZ” – áldozatsegítő együttműködés és szolgáltatásfejlesztés Békés megyében”

TÁMOP-5.6.1.C-11/2-2011-0024

Egyházak, civilszervezetek (laikus, professzionális) – munkájukat tekintve könnyen kerülhetnek közvetlen kapcsolatba áldozattá vált emberekkel, s a megfelelő segítség nyújtásához szükséges, hogy információkkal rendelkezzenek arról, hogy milyen fajta segítséget tudnak nyújtani, hova tudják irányítani a segítségre szorultakat.

Az **információ megosztás** ezen emberek számára történhet előadások keretében, fórumokon. Szükség lehet tréningekre, érzékenyítő képzésekre, esetmegbeszélő csoportokra. A közösség támogató erejét szakemberek között is célszerű használni, hogy később egymást is tudják segíteni, vagy azon munkatársaikat/ismerőseiket tájékoztatni, akik nem jutottak el az előadásra.

II.3. A természetes támogató rendszer jelzési lehetőségei

A természetes támogató rendszer a **közvetlen**, a bántalmazottal kapcsolatban álló egyénekből kerül ki, akik nem professzionális segítségnyújtók. A **laikus segítség** nem alternatívája, hanem **kiegészítője** a professzionális segítségnyújtásnak. Ők érzékelhetik elsőként a problémát, akár még többet meg is érthetnek belőle, mint egy kívülálló. Az érintettségük azonban nehézségeket okozhat. Ambivalens lehet az áldozatnak érzelmi téren, ha az ismerősei közül kerül ki segítő. Ezekkel a személyekkel, rokonainkkal szemben nem szeretjük életünk negatívumait megmutatni. A tökéletesség és problémamentesség látszatának fenntartására

TÁMOP-5.6.1.C-11/2-2011-0024

Békéscsabai Kistérségi Életfa
Szociális Szolgáltató Központ
5600 Békéscsaba, Szabadság tér 9.
www.csabaeletfa.hu
+36 66 523 848
Békés Megyei Kormányhivatal
5600 Békéscsaba, Derkovits sor 2.
Közigazgatási és Igazságügyi Hivatal
1088 Budapest, Múzeum u. 17.



A projekt az Európai Unió támogatásával,
az Európai Szociális Alap
társfinanszírozásával valósul meg.

„SANSZ” – áldozatsegítő együttműködés és szolgáltatásfejlesztés Békés megyében”

TÁMOP-5.6.1.C-11/2-2011-0024

törekszünk. Jellemző, hogy felelősnek érezzük magunkat azért. Természetesen sok múlik a kapcsolat milyenségén.

Ettől függetlenül ez nem nyomja el a felelősségét annak, aki észleli a problémát, de nem tesz ellene semmit. Sok ember várja, hogy segítséget ajánljanak fel neki, mert egyedül nem mer lépni. Ezek az emberek általában sérült személyiséggel rendelkeznek, nem egészséges az önvédelmük. Fokozott támogatásra van szükségük közvetlenül az élet bármely színterén, ahol előfordulhat a veszélyeztetettség. Családtagon keresztül (szülő, testvér, nagyszülő), szomszéd, rokon, osztálytárs, kortársakon át, civil szervezeteken keresztül (sport, szabadidős, nyugdíjas), a személyes kapcsolat által a **legközvetlenebb** az elérés és a segítségnyújtás. Az **áldozattá válással** leginkább **veszélyeztetett** célcsoport az időskorúak, a kiskorúak, a nők, (feleség, élettárs, anya).

A feladat a közvetlen kommunikációban a visszajelzés adása, kérdezés a tapasztalt abúzusra utaló jelekről, a megélésről. Nehéz olyan embernek segítséget nyújtani, aki nem kér. Mégis fontos, hogy elmondják neki, hogy nem kell egyedül megbirkóznia a helyzettel, ha nem tud. Van, akinek elég annyi, hogy meghallgatják, s az elmesélés közben rájön a megoldásra, vagy ez annyira felbátorítja, hogy máshova is forduljon professzionális segítségért. Van olyan helyzet, melyben a szomszédok, rokonok, ismerősök is tudnak segíteni. Van olyan helyzet is, amikor felajánlják a segítségnyújtást, de nem kér belőle az áldozattá vált személy. Senkire nem lehet rákényszeríteni a segítségnyújtás azon formáját, amiből nem kér.

TÁMOP-5.6.1.C-11/2-2011-0024

Békéscsabai Kistérségi Életfa

Szociális Szolgáltató Központ

5600 Békéscsaba, Szabadság tér 9.

www.csabaeletfa.hu

+36 66 523 848

Békés Megyei Kormányhivatal

5600 Békéscsaba, Derkovits sor 2.

Közigazgatási és Igazságügyi Hivatal

1088 Budapest, Múzeum u. 17.



A projekt az Európai Unió támogatásával,
az Európai Szociális Alap
társfinanszírozásával valósul meg.

„SANSZ” – áldozatsegítő együttműködés és szolgáltatásfejlesztés Békés megyében”

TÁMOP-5.6.1.C-11/2-2011-0024

Ha valaki nem kész még arra, hogy komolyabb lépést is megtegyen a probléma megszüntetésére, akkor azt más módszerrel kell támogatni. Nem szabad elengedni akkor sem, ha nem kér, mert fokozott szüksége van a támogatóhálóra. Fel kell hívni a figyelmet az esetleges következményekre, s a felelősségre – hiszen annak is felelőssége, aki nem kér problémát – ha nem hívja fel a figyelmet, akkor lehet, hogy más is áldozatul esik az elkövetőnek. Sok olyan esetről hallani, amikor az áldozatok nem mertek szólni, mert kínosnak érezték, vagy úgy érezték, hogy senki nem segítene nekik, csak ők sérülnének még jobban.

Miben segíthet a természetes/civil támogató rendszer?

- Segíthet anyagi természetű ügyekben.
- Szállást, élelmet, textíliát adhat, befogadhat.
- Segítséget nyújthat, ha arról van szó, hogy meg kell hallgatni a másikat, s esetleg tanáccsal ellátni.
- Elkísérheti olyan helyre, ahol segítséget tudnak nyújtani.
- Érdekképviselőként, támogatóként kiállhat az áldozatért, ha arra van szükség, s így támogathatja. Felszólalhat az érdekében, jelezhet professzionális segítőknek. Elindíthat egy segítő folyamatot, s később segíthet az után követésben. Segíthet abban, hogy csökkentse a későbbiekben esetleg kialakuló következményeket, kontroll szerepe lehet.

TÁMOP-5.6.1.C-11/2-2011-0024

Békéscsabai Kistérségi Életfa

Szociális Szolgáltató Központ

5600 Békéscsaba, Szabadság tér 9.

www.csabaeletfa.hu

+36 66 523 848

Békés Megyei Kormányhivatal

5600 Békéscsaba, Derkovits sor 2.

Közigazgatási és Igazságügyi Hivatal

1088 Budapest, Múzeum u. 17.



A projekt az Európai Unió támogatásával,
az Európai Szociális Alap
társfinanszírozásával valósul meg.

„SANSZ” – áldozatsegítő együttműködés és szolgáltatásfejlesztés Békés megyében”

TÁMOP-5.6.1.C-11/2-2011-0024

- Felveheti a kapcsolatot önkormányzatokkal, szociális intézményekkel/szervezetekkel, rendőrséggel, egészségügyi intézményekkel. Jelezheti problémáját szakembereknek, vállalhat önkéntes munkát az áldozat segítésén belül. Tájékozódhat előadásokon, fórumokon, hogy lakókörnyezetében nagyobb biztonságot tudjon kialakítani, s észrevegye az esetleges áldozatokat.

A civil segítő, támogató rendszerek bevonása is fontos, hiszen a rendszerről való leválást, a mindennapi életbe történő integrálást, a krízishelyzet megszűnése után a **barátok, családok, lakókörnyezet tagjai, szomszédság tudja elősegíteni.**

Az áldozatsegítésben alkalmazni szükséges a tömegekhez elérő **média** eszközeit, lehetőségeit is, hiszen figyelemfelkeltő, elérő, befolyásoló hatása által a legrövidebb idő alatt lehet elérni a legszélesebb közönséget. Információt nyújt, hogyan lehet segítséget kérni, vagy figyelmeztet és tájékoztatás nyújt. Ennek mibenlétéről már szóltunk.

Az alábbi ábrán az áldozatsegítésben részt vevők kulcsszereplők kapcsolódásait (feladat, módszer, kapcsolati irány, határ és átjárhatóság) ábrázoltuk.

TÁMOP-5.6.1.C-11/2-2011-0024

Békéscsabai Kistérségi Életfa
Szociális Szolgáltató Központ
5600 Békéscsaba, Szabadság tér 9.
www.csabaeletfa.hu
+36 66 523 848

Békés Megyei Kormányhivatal
5600 Békéscsaba, Derkovits sor 2.
Közigazgatási és Igazságügyi Hivatal
1088 Budapest, Múzeum u. 17.

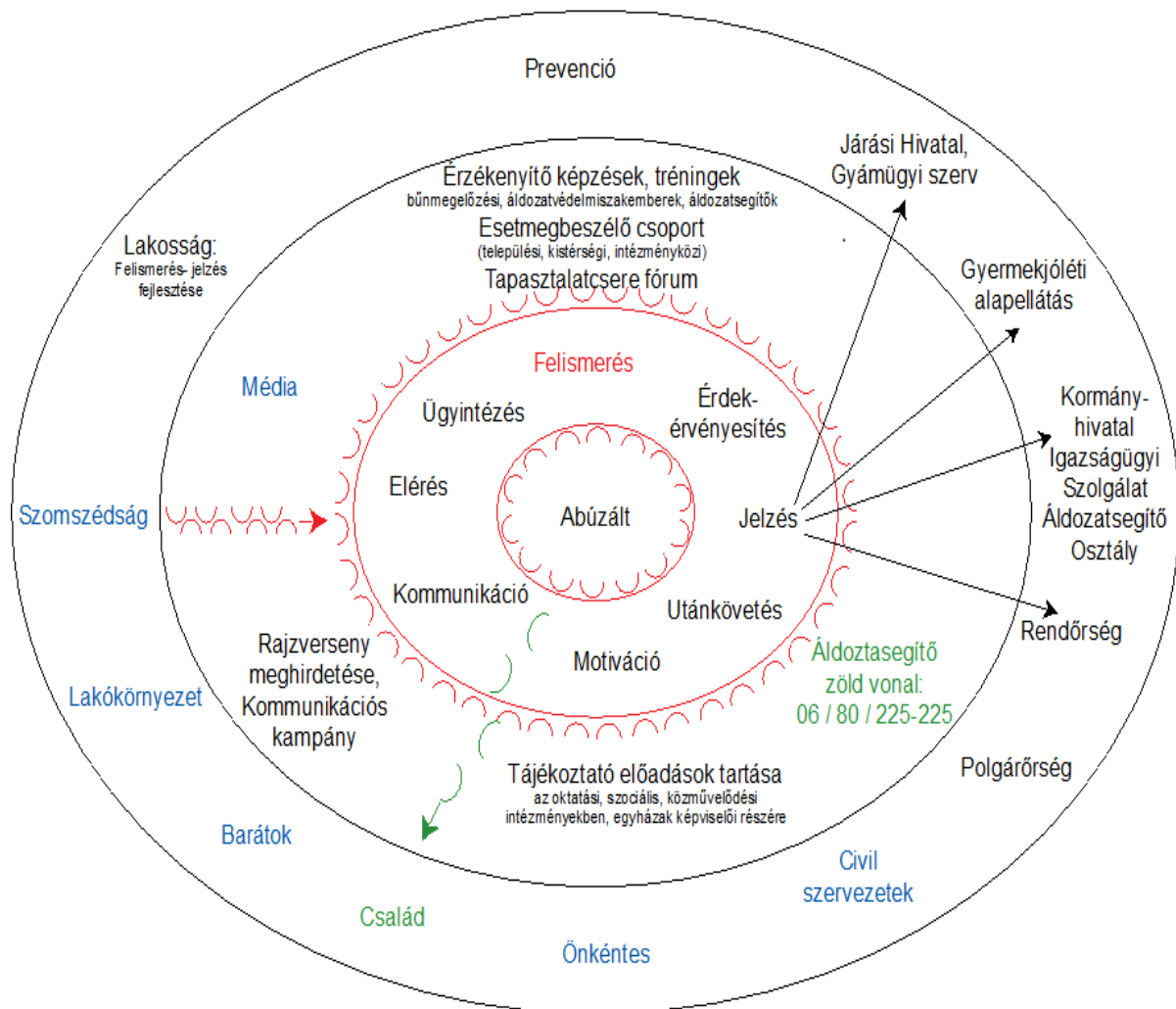


A projekt az Európai Unió támogatásával,
az Európai Szociális Alap
társfinanszírozásával valósul meg.

„SANSZ” – áldozatsegítő együttműködés és szolgáltatásfejlesztés Békés megyében”

TÁMOP-5.6.1.C-11/2-2011-0024

Áldozatsegítő hálózat



TÁMOP-5.6.1.C-11/2-2011-0024

Békéscsabai Kistérségi Életfa
Szociális Szolgáltató Központ
5600 Békéscsaba, Szabadság tér 9.
www.csabaeletfa.hu

+36 66 523 848
Békés Megyei Kormányhivatal
5600 Békéscsaba, Derkovits sor 2.
Közigazgatási és Igazságügyi Hivatal
1088 Budapest, Múzeum u. 17.



A projekt az Európai Unió támogatásával,
az Európai Szociális Alap
társfinanszírozásával valósul meg.

„SANSZ” – áldozatsegítő együttműködés és szolgáltatásfejlesztés Békés megyében”

TÁMOP-5.6.1.C-11/2-2011-0024

II.4. A variábilis szervezeti jelzőrendszer és jelzési lehetőségei

A rendszerszerű együttműködés

Az áldozattá válás megelőzése és az áldozatok segítése elsősorban az Igazságügyi Szolgálat, a helyi önkormányzatok, valamint a rendőrség feladata. A jogszabályokban előírt szervezetek, intézmények, illetve szakemberek mellett a magas színvonalú, átfogó területi és funkcionális feladatellátás fejlesztésének kulcsa a **globális szakmai és civil együttműködés**. A jogszabályi alapokon működő, széleskörű áldozatvédelmi jelzőrendszer kialakítása és működtetési keretébe, folyamatába illeszkedően szükséges a civil együttműködés.

A rendszerszerű együttműködés kialakítása és áttekinthetősége érdekében jelen eljárásrendben javaslatot teszünk az együttműködés rendszerére és rendjére, és differenciál kategóriákat használunk, amikor megkülönböztetünk áldozatsegítési és áldozatvédelmi szereplőket.

Áldozatsegítési szereplők – Áldozatsegítők

potenciálisan a lakosság, így a család, hozzátartozó, szomszédság,

- laikus civil szervezetek, pl. nyugdíjas klubok, különböző betegségtípusokba tartozó betegek civil szervezetei, stb.
- gyermekjólét, gyermekvédelem szakemberei
- szociális alapszolgáltatásokban dolgozó szakemberek, így a falu- és tanyagondnok, közösségi gondozó, házi gondozó (jelzőrendszeres is)

TÁMOP-5.6.1.C-11/2-2011-0024

Békéscsabai Kistérségi Életfa

Szociális Szolgáltató Központ

5600 Békéscsaba, Szabadság tér 9.

www.csabaeletfa.hu

+36 66 523 848

Békés Megyei Kormányhivatal

5600 Békéscsaba, Derkovits sor 2.

Közigazgatási és Igazságügyi Hivatal

1088 Budapest, Múzeum u. 17.



A projekt az Európai Unió támogatásával,
az Európai Szociális Alap
társfinanszírozásával valósul meg.

„SANSZ” – áldozatsegítő együttműködés és szolgáltatásfejlesztés Békés megyében”

TÁMOP-5.6.1.C-11/2-2011-0024

- szakmai civil szervezetek, pl. alacsonyküszöbű ellátással, ártalomcsökkentéssel, agresszió-kezeléssel, áldozat és elkövető segítséssel foglalkozó szervezetek
- a szociális szakosított intézményekben dolgozók,
- az egészségügyi ellátó rendszerben dolgozók: védőnők, háziorvosok, szakorvosok,
- az alkohol- és drogmegelőzésben résztvevők, pl. K.E.F. (Kábítószerügyi Egyeztető Fórum)
- közoktatási intézmények munkatársai pl. pedagógus, mentor, pszichológus, szociális munkás,
- helyi és kisebbségi önkormányzatok,
- közterület-felügyelők
- természetvédelmi őrök,
- polgárőrség,
- vagyonőrök,
- önkéntesek (kiemelten az áldozatsegítésre képzett önkéntesek),
- az egyházak, gyülekezetek,
- a média,
- A Gyermekvédelmi törvény rögzíti a nem gyermekvédelmi alapfeladatot ellátó, de a gyermekvédelemhez kapcsolódó egyes szervek kötelező feladatát, jelzési és együttműködési kötelezettségét.

TÁMOP-5.6.1.C-11/2-2011-0024

Békéscsabai Kistérségi Életfa
Szociális Szolgáltató Központ
5600 Békéscsaba, Szabadság tér 9.
www.csabaeletfa.hu

+36 66 523 848

Békés Megyei Kormányhivatal
5600 Békéscsaba, Derkovits sor 2.
Közigazgatási és Igazságügyi Hivatal
1088 Budapest, Múzeum u. 17.



A projekt az Európai Unió támogatásával,
az Európai Szociális Alap
társfinanszírozásával valósul meg.

„SANSZ” – áldozatsegítő együttműködés és szolgáltatásfejlesztés Békés megyében”

TÁMOP-5.6.1.C-11/2-2011-0024

- A gyermekvédelemhez kívülről kapcsolódó egyes szervek számára a Gyermekvédelmi törvény 17.§-a jelzési, együttműködési kötelezettséget állapít meg. Ennek a jelzőrendszernek kell felismernie és jeleznie, ha a gyermek bántalmazását, elhanyagolását vagy egyéb veszélyeztetettségét észleli.

Ezek a szervek, személyek:

- az egészségügyi szolgáltatást nyújtók, így különösen a védőnői szolgálat, a házi orvos, a házi gyermekorvos,
- a személyes gondoskodást nyújtó szolgáltatók, így különösen a családsegítő szolgálat, a családsegítő központ,
- a közoktatási intézmények, így különösen a nevelési-oktatási intézmény, a nevelési tanácsadó,
- az ügyészség, ügyészek
- a bíróság, bírák
- a menekülteket befogadó állomás, a menekültek átmeneti szállása,
- a társadalmi szervezetek, egyházak, alapítványok.
- megyei Kormányhivatal Igazságügyi Szolgálat, Jogi segítségnyújtó Osztálya, Áldozatsegítő Osztálya tevékenységében dolgozók, pártfogó felügyelők
- megyei, városi Rendőrkapitányság
- járási Hivatal, Gyámügyi szerv,
- a bevándorlási és állampolgársági hivatal,
- konzuli szolgálatok.

TÁMOP-5.6.1.C-11/2-2011-0024

Békéscsabai Kistérségi Életfa

Szociális Szolgáltató Központ

5600 Békéscsaba, Szabadság tér 9.

www.csabaeletfa.hu

+36 66 523 848

Békés Megyei Kormányhivatal

5600 Békéscsaba, Derkovits sor 2.

Közigazgatási és Igazságügyi Hivatal

1088 Budapest, Múzeum u. 17.



A projekt az Európai Unió támogatásával,
az Európai Szociális Alap
társfinanszírozásával valósul meg.

„SANSZ” – áldozatsegítő együttműködés és szolgáltatásfejlesztés Békés megyében”

TÁMOP-5.6.1.C-11/2-2011-0024

Legfontosabb feladatuk a megelőzés, azon belül is a visszajelzés. Kommunikálni szükséges abban a társadalmi közegben ahol a bántalmazás bármilyen formáját észlelik. Tisztázni szükséges mi is történik, eldönteni szükséges, hogy a szereplők közül (áldozat, elkövető, környezet) kinek mi az álláspontja, szükséges-e és milyen típusú beavatkozást igényel a helyzet. Számukra általában jogszabály is előír együttműködési illetve beavatkozási kötelezettséget.

A rendszerszerű együttműködés kivitelezése érdekében fontos az **alapvető együttműködési szabályok** megállapítása. Az áldozatsegítési és áldozatvédelmi szereplők, mint együttműködési rendszer elemei között létrejövő kapcsolat variábilis, változtatható, a helyi szükségleteknek és a rendelkezésre álló humán erőforrásnak megfelelően.

A jelzőrendszer tagjai kötelesek:

- jelzéssel élni a gyermek veszélyeztetettsége esetén a gyermekjóléti szolgálatnál,
- hatósági eljárást kezdeményezni a gyermek bántalmazása, illetve súlyos elhanyagolása vagy egyéb más, súlyos veszélyeztető ok fennállása, továbbá a gyermek önmaga által előidézett súlyos veszélyeztető magatartása esetén.
- az **esetmenedzseri** funkció egyeztetése és ellátása, azaz esetenként mi lesz az áldozatsegítési eljárás és együttműködés tartalma (hová lehet fordulni segítség érdekében, melyek az áldozati jogok, melyik lépés melyik következik),

TÁMOP-5.6.1.C-11/2-2011-0024

Békéscsabai Kistérségi Életfa
Szociális Szolgáltató Központ
5600 Békéscsaba, Szabadság tér 9.
www.csabaieletfa.hu
+36 66 523 848
Békés Megyei Kormányhivatal
5600 Békéscsaba, Derkovits sor 2.
Közigazgatási és Igazságügyi Hivatal
1088 Budapest, Múzeum u. 17.



A projekt az Európai Unió támogatásával,
az Európai Szociális Alap
társfinanszírozásával valósul meg.

„SANSZ” – áldozatsegítő együttműködés és szolgáltatásfejlesztés Békés megyében”

TÁMOP-5.6.1.C-11/2-2011-0024

- a **jelzőrendszeri** feladatok egyeztetése és meghatározása,
- a kapcsolattartó partnereket és a kapcsolattartás módjának, rendszerességének meghatározása,
- az együttműködés írásbeli megállapodásban történő rögzítése,
- titoktartás,
- az áldozatsegítési szakmai kompetenciák ismerete és betartása,
- az együttműködési szabályok betartása (személy delegálás, a rendezvényeken történő részvétel, alkalmazás, visszacsatolás nyújtása).

Az Igazságügyi Szolgálat Áldozatsegítési Osztálya irányításával, részvételével, esetleg szervezésében (más szereplő is kezdeményezhet) a rendszerszerű együttműködés érdekében rendszeresen szükséges különböző **szakmai rendezvények** megvalósítása, az áldozatsegítési és az áldozatvédelmi szereplők számára, annak érdekében, hogy tervezhetőbb legyen és eredményesebb a megelőzés, a felkutatás, a beavatkozás. Folyamatos **elérhetőség** biztosítása a lakosság számára.

Az együttműködési eljárás fontos alapelvei

- a rendszer,
- a meghatározott, nevesített szereplők,
- az együttműködési vállalások,

TÁMOP-5.6.1.C-11/2-2011-0024

Békéscsabai Kistérségi Életfa
Szociális Szolgáltató Központ
5600 Békéscsaba, Szabadság tér 9.
www.csabaeletfa.hu

+36 66 523 848
Békés Megyei Kormányhivatal
5600 Békéscsaba, Derkovits sor 2.
Közigazgatási és Igazságügyi Hivatal
1088 Budapest, Múzeum u. 17.



A projekt az Európai Unió támogatásával,
az Európai Szociális Alap
társfinanszírozásával valósul meg.

„SANSZ” – áldozatsegítő együttműködés és szolgáltatásfejlesztés Békés megyében”

TÁMOP-5.6.1.C-11/2-2011-0024

- a rendszeresség,
- a folyamatosság,
- a visszajelzések: elemzés, értékelés,
- az innováció.
- Folyamatos **elérhetőség**: áldozatsegítési **telefonvonal** “zöldvonal” 06/80/225-225 rendelkezésre állása, megyei kormányhivatal, igazságügyi hivatala, áldozatsegítési osztálya **elérhetőségének** az ismerete, áldozatsegítési és az áldozatvédelmi szereplők **partneri címlista** ismerete,
- **internet**: reklámfelületek, honlap, közösségi oldalak,
- **sajtótermékek**, pl. szórólap, plakát, kiadvány,
- **média reklámok**,
- **prevenációs filmek** elkészítése és elérhetőségének biztosítottasága, letölthetősége pl. közösségi oldalon

Évente:

- **szakmai konferencia**, ahol a legfrissebb kutatási eredmények, előző évi tapasztalatok bemutatása illetve innovatív javaslatok bemutatása történhet, interaktív eszmecserevel, műhelymunkával is,
- **tapasztalati konferencia**: áldozattá vált emberek illetve hozzátartozóik főszerepelésével,

TÁMOP-5.6.1.C-11/2-2011-0024

Békéscsabai Kistérségi Életfa

Szociális Szolgáltató Központ

5600 Békéscsaba, Szabadság tér 9.

www.csabaeletfa.hu

+36 66 523 848

Békés Megyei Kormányhivatal

5600 Békéscsaba, Derkovits sor 2.

Közigazgatási és Igazságügyi Hivatal

1088 Budapest, Múzeum u. 17.



A projekt az Európai Unió támogatásával,
az Európai Szociális Alap
társfinanszírozásával valósul meg.

„SANSZ” – áldozatsegítő együttműködés és szolgáltatásfejlesztés Békés megyében”

TÁMOP-5.6.1.C-11/2-2011-0024

- **kommunikációs kampány:** a lakosság figyelmének felhívása az áldozattá válásra és megelőzésére.
- **e-learning** képzési lehetőség: áldozatsegítő hálózati szereplőknek,
- **áldozatsegítés jogi alapjait** megismertető képzés: áldozatsegítő szereplőknek,
- **áldozati jogokról és jogvédelemről** szóló tájékoztatás: áldozatsegítő szereplőknek,
- A bántalmazással összefüggő **pszichiátriai, addiktológiai, családterápiás alapismeretekről konzultáció:** professzionális áldozatsegítő szereplőknek és áldozatvédelmi szakembereknek.

Negyedévente:

- kistérségi **esetmegbeszélő csoport** keretében lehet a felmerülő veszélyeztetett helyzetben lévő illetve már áldozattá vált eseteket megbeszélni. Fontos, a kistérségi szint, mert jelenségekre adhat rátekintést.
- **érzékenyítő tréning:** áldozatvédelmi szakembereknek,
- **önsegítő csoport** létrejöttének a facilitálása pl. képzéssel,
- **tájékoztató előadás:** igénylő szervezeteknek, intézményeknek, munkahelyi stáboknak.

TÁMOP-5.6.1.C-11/2-2011-0024

Békéscsabai Kistérségi Életfa
Szociális Szolgáltató Központ
5600 Békéscsaba, Szabadság tér 9.
www.csabaieletfa.hu
+36 66 523 848
Békés Megyei Kormányhivatal
5600 Békéscsaba, Derkovits sor 2.
Közigazgatási és Igazságügyi Hivatal
1088 Budapest, Múzeum u. 17.



A projekt az Európai Unió támogatásával,
az Európai Szociális Alap
társfinanszírozásával valósul meg.

„SANSZ” – áldozatsegítő együttműködés és szolgáltatásfejlesztés Békés megyében”

TÁMOP-5.6.1.C-11/2-2011-0024

Kéthavonta:

- iskolai szinten (általános iskola, kollégium, középiskola, felsőoktatás) megvalósuló áldozatsegítési foglalkozások (kommunikációt és az asszertív viselkedést fejlesztő).

Havonta:

- áldozatsegítéssel foglalkozó önkéntesek képzése és tevékenységük mentorálása,
- szupervízió.

TÁMOP-5.6.1.C-11/2-2011-0024

Békéscsabai Kistérségi Életfa
Szociális Szolgáltató Központ
5600 Békéscsaba, Szabadság tér 9.
www.csabaeletfa.hu
+36 66 523 848
Békés Megyei Kormányhivatal
5600 Békéscsaba, Derkovits sor 2.
Közigazgatási és Igazságügyi Hivatal
1088 Budapest, Múzeum u. 17.



A projekt az Európai Unió támogatásával,
az Európai Szociális Alap
társfinanszírozásával valósul meg.

„SANSZ” – áldozatsegítő együttműködés és szolgáltatásfejlesztés Békés megyében”

TÁMOP-5.6.1.C-11/2-2011-0024

III. Javaslatok az áldozatokkal kapcsolatba kerülőknek

III. 1. A segítő beállítottság: laikus, professzionális

A szenvedő, bajba jutott emberek megsegítésének vágya egyidős az emberiséggel, ez a **laikus** segítés. Alapja az altruizmus, vagyis az önzetlen viselkedés, amikor a segítő fél más érdekeit helyezi előtérbe a sajátja helyett. Ez empátia révén létrejövő megnyilvánulás az egészséges, érett személyiség sajátja. A segítő viselkedés a proszociális viselkedés legtisztább formája.

Az altruista viselkedés motívumai között számos okot találunk. Lehet egy negatív példán való felülemelkedés vágya, ugyanakkor példaképpel való azonosulás. Felerősödhet és tartóssá válhat az altruista viselkedés amennyiben az egyén egy meghatározó pozitív életélménye ehhez a viselkedéshez kapcsolódik. A szenvedés élménye a mások gondjai iránti fogékonyságot válthatja ki, megjelenik a szenvedőkön való segítés késztetése, de nem minden esetben válik tartóssá. Akad, aki szívesen segít egy bizonyos helyzetben – esetleg saját élményei miatt, de máskor nem érez hasonló vágyat. Az segítő beállítódás esetén is megfigyelhető egyfajta fejlődés, amely abban mérhető le, mennyire függ a jutalmazástól a cselekvés.

A segítségnyújtás háttérében meghúzódó **okok** között a kutatók megemlítik többek között az evolúciós ösztönt. Az én védelmén ugyanis felülkerekedhet a faj védelme. Megfigyelhető az egyedek kölcsönös egymásra

TÁMOP-5.6.1.C-11/2-2011-0024

Békéscsabai Kistérségi Életfa

Szociális Szolgáltató Központ

5600 Békéscsaba, Szabadság tér 9.

www.csabaieletfa.hu

+36 66 523 848

Békés Megyei Kormányhivatal

5600 Békéscsaba, Derkovits sor 2.

Közigazgatási és Igazságügyi Hivatal

1088 Budapest, Múzeum u. 17.



A projekt az Európai Unió támogatásával,
az Európai Szociális Alap
társfinanszírozásával valósul meg.

„SANSZ” – áldozatsegítő együttműködés és szolgáltatásfejlesztés Békés megyében”

TÁMOP-5.6.1.C-11/2-2011-0024

utaltsága, melyből fakadnak az olyan pszichológiai jellemzők, mint a barátság, a büntudat, bizalom, hála érzése. Az, hogy másokon segítünk, később hasznomra válhat, ez a kölcsönös egymásrautaltság.

Az emberek motiválhatók a segítségnyújtásra és megfelelő érzékenyítő képzés által kialakítható bennük az empátia, altruizmus. Megfigyelhető, hogy ez a fajta kapcsolat alapvetően nem mindenki felé irányul, előnyt élveznek rokonok, barátok, vagy bizonyos problémával küzdők. Lehet jutalomorientált, viszonzást váró cselekedet. A segítségnyújtás formája lehet például tanácsadás, irányítás. Jellemző lehet rá az önzetlenség: szívesen segítünk, mert tudom milyen rossz neki, együtt érzek, viszonzást nem várok. Nincs benne az a kényszer, melyet az ad, ha valakinek a szakmája a segítség – segítenem kell, mert ez a munkám, azért segít, mert segíteni akar, nincs semmilyen kényszer szándéka felett.

Az áldozatsegítés önkéntes segítője a szakmai területen történő segítségnyújtásra **kiképződött laikus segítő**, aki az áldozatsegítő osztály munkatársának irányításával végzi tevékenységét. A segített személynek a legtöbb esetben nem rokona, nem ismerőse. Valamilyen szervezet/intézmény keretei között tevékenykedik, és már nem tekinthető a segített természetes támogató közegének. Munkáját önkéntes szerződés keretében, (2005. évi LXXXVIII. Törvény a közérdekű önkéntes tevékenységről) díjazás nélkül végzi. A tevékenység ellátásával közvetlen összefüggő költségeket térítik, pl. üzemanyag, posta, telefon.

TÁMOP-5.6.1.C-11/2-2011-0024

Békéscsabai Kistérségi Életfa

Szociális Szolgáltató Központ

5600 Békéscsaba, Szabadság tér 9.

www.csabaeletfa.hu

+36 66 523 848

Békés Megyei Kormányhivatal

5600 Békéscsaba, Derkovits sor 2.

Közigazgatási és Igazságügyi Hivatal

1088 Budapest, Múzeum u. 17.



A projekt az Európai Unió támogatásával,
az Európai Szociális Alap
társfinanszírozásával valósul meg.

„SANSZ” – áldozatsegítő együttműködés és szolgáltatásfejlesztés Békés megyében”

TÁMOP-5.6.1.C-11/2-2011-0024

Az áldozatsegítés **szakmai segítői beállítottsága** – szakmaiságon, professzionalizmuson alapszik. Professzionális segítő az, aki intézményi/szervezeti közegben, munkavállalóként megfelelő végzettséggel végzi a munkáját, munkabér ellenében, meghatározott kompetencia határok betartásával, multidiszciplináris teamben. A szakmai segítségnyújtás alapját az erre a feladatra csiszolt, alakított személyiség adja. A **szakmai segítőre jellemző**, hogy szolgáltatásnyújtásra, érett segítségnyújtásra képes, reálisan látja önmagát, hatékony ellátja tevékenységét. Tud bánni félelmeivel, szorongásaival, tudja kezelni indulatait, elfogadja gyengeségeit, birtokában az önelfogadás képességének. A tökéletlenségnek elfogadása nem járhat együtt a tökéletességre való törekvésről való lemondással. A szakmai segítőik identitása képzésük során alakul, tudatosan bennük, hogy hivatásuk a segítség, az emberi problémákat szem előtt tartva végezzék feladatukat. A szakmaiság magában hordja veszélyeit, melynek kezelésére az esetmegbeszélő csoport, a szupervízió módszerek ajánlottak.

III.2. A továbbirányítás lehetőségei: kompetencia, keret, határ

A **kompetenciahatárainkat** az határozza meg, hogy mire vagyunk képesek, meddig terjednek ismereteink, mire kaptunk képesítést, van-e jogszabályi előírás a **kötelező feladatra**, a **jelzési és együttműködési kötelezettségre** vonatkozóan.

TÁMOP-5.6.1.C-11/2-2011-0024

Békéscsabai Kistérségi Életfa

Szociális Szolgáltató Központ

5600 Békéscsaba, Szabadság tér 9.

www.csabaeletfa.hu

+36 66 523 848

Békés Megyei Kormányhivatal

5600 Békéscsaba, Derkovits sor 2.

Közigazgatási és Igazságügyi Hivatal

1088 Budapest, Múzeum u. 17.



A projekt az Európai Unió támogatásával,
az Európai Szociális Alap
társfinanszírozásával valósul meg.

„SANSZ” – áldozatsegítő együttműködés és szolgáltatásfejlesztés Békés megyében”

TÁMOP-5.6.1.C-11/2-2011-0024

A kompetencia határok betartás szakmai segítő kapcsolatokban is fontos, de laikus kapcsolatoknak is elengedhetetlen része. Mi az a határ, amikor már nem vagyok képes egyedül segíteni, hanem más, a témában jobban felkészült személy felé kell fordulni? Erre a kérdésre minden segítő helyzetben szükséges ismerni a választ, mivel csak így biztosítható a jó szakmai működés. A túlzott segítőkészség is okozhat bajokat, a tényleges segítség helyett csak a probléma fokozódik. A speciális segítségnyújtási módokat nem kell felvállalnunk.

Az áldozatvédelmi kapcsolati háló tagjai:

- Egészségügyi szolgáltatók: házi orvosok, nővérek, szakorvosok.
- Szociális szakemberek, gyermekvédelmi szakemberek: falutanyagondnok, családsegítő, gyermekjóléti szolgálat, közösségi ellátók,
- Alkohol- és drogmegelőzésben dolgozó szakemberek.
- Közoktatási (nevelési- oktatási) intézmények dolgozói
- Civil szervezetek: laikus, szakmai civil szervezetek,
- Egyházak
- Igazságügyi Szolgálat
- Helyi és kisebbségi önkormányzatok, Járási hivatalok
- Rendőrség
- Közterület-felügyelők, polgárőrök, vagyonőrök

TÁMOP-5.6.1.C-11/2-2011-0024

Békéscsabai Kistérségi Életfa
Szociális Szolgáltató Központ
5600 Békéscsaba, Szabadság tér 9.
www.csabaeletfa.hu
+36 66 523 848
Békés Megyei Kormányhivatal
5600 Békéscsaba, Derkovits sor 2.
Közigazgatási és Igazságügyi Hivatal
1088 Budapest, Múzeum u. 17.



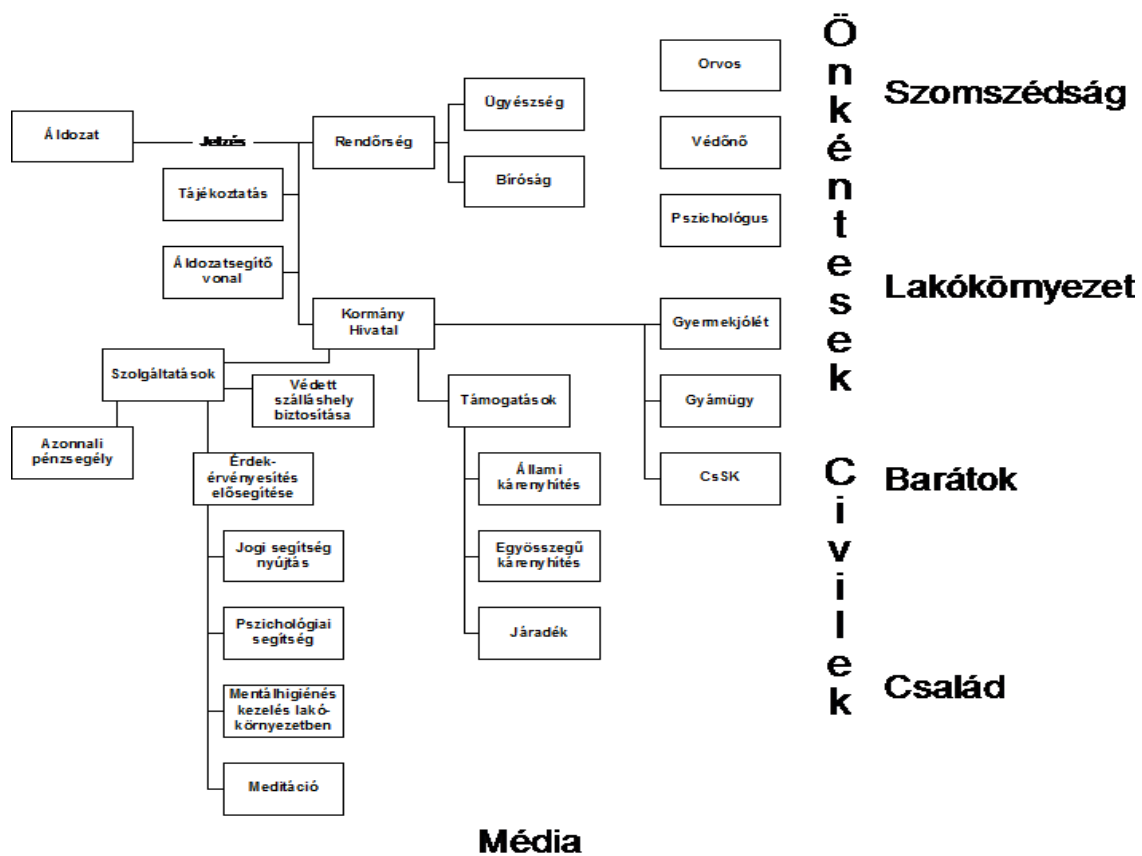
A projekt az Európai Unió támogatásával,
az Európai Szociális Alap
társfinanszírozásával valósul meg.

„SANSZ” – áldozatsegítő együttműködés és szolgáltatásfejlesztés Békés megyében”

TÁMOP-5.6.1.C-11/2-2011-0024

Áldozatvédelmi hálózat

Pillanatkép



A fenti ábrával az áldozatvédelmi rendszer felépítését szeretnénk illusztrálni.

TÁMOP-5.6.1.C-11/2-2011-0024

Békéscsabai Kistérségi Életfa

Szociális Szolgáltató Központ

5600 Békéscsaba, Szabadság tér 9.

www.csabaeletfa.hu

+36 66 523 848

Békés Megyei Kormányhivatal

5600 Békéscsaba, Derkovits sor 2.

Közigazgatási és Igazságügyi Hivatal

1088 Budapest, Múzeum u. 17.



A projekt az Európai Unió támogatásával,
az Európai Szociális Alap
társfinanszírozásával valósul meg.

„SANSZ” – áldozatsegítő együttműködés és szolgáltatásfejlesztés Békés megyében”

TÁMOP-5.6.1.C-11/2-2011-0024

Egészségügyi szolgáltatók (alap-, és szakellátás)

Az egészségügyi szolgáltatás az egészségügyi hatóság által kiadott működési engedély birtokában végezhető egészségügyi tevékenységek összessége, amely az egyén egészségének megőrzése, továbbá a megbetegedések megelőzése, korai felismerése, megállapítása, gyógykezelése, életveszély elhárítása, a megbetegedés következtében kialakult állapot javítása vagy a további állapotromlás megelőzése céljából a beteg vizsgálatára és kezelésére, gondozására, ápolására, egészségügyi rehabilitációjára, a fájdalom és a szenvedés csökkentésére, továbbá a fentiek érdekében a beteg vizsgálati anyagainak feldolgozására irányul, ideértve a gyógyszerekkel, a gyógyászati segédeszközökkel, a gyógyászati ellátásokkal kapcsolatos külön jogszabály szerinti tevékenységet, valamint a mentést és a betegszállítást, a szülészeti ellátást, az emberi reprodukcióra irányuló különleges eljárásokat, a művi meddővé tételt, az emberen végzett orvostudományi kutatásokat, továbbá a halottvizsgálattal, a halottakkal kapcsolatos orvosi eljárásokkal, - ideértve az ehhez kapcsolódó - a halottak szállításával összefüggő külön jogszabály szerinti tevékenységeket is; egészségügyi szolgáltató: a tulajdoni formától és fenntartótól függetlenül minden, egészségügyi szolgáltatás nyújtására és az egészségügyi hatóság által kiadott működési engedély alapján jogosult egyéni egészségügyi vállalkozó, jogi személy vagy jogi személyiség nélküli szervezet.

Az orvos kötelező feladatai:

- A bántalmazott számára megfelelő orvosi, egészségügyi ellátás nyújtása,

TÁMOP-5.6.1.C-11/2-2011-0024

Békéscsabai Kistérségi Életfa

Szociális Szolgáltató Központ

5600 Békéscsaba, Szabadság tér 9.

www.csabaeletfa.hu

+36 66 523 848

Békés Megyei Kormányhivatal

5600 Békéscsaba, Derkovits sor 2.

Közigazgatási és Igazságügyi Hivatal

1088 Budapest, Múzeum u. 17.



A projekt az Európai Unió támogatásával,
az Európai Szociális Alap
társfinanszírozásával valósul meg.

„SANSZ” – áldozatsegítő együttműködés és szolgáltatásfejlesztés Békés megyében”

TÁMOP-5.6.1.C-11/2-2011-0024

- Az érintett első ízben történő orvosi ellátásakor, ha az érintett 8 napon túl gyógyuló sérülést szenvedett és a sérülés feltehetően bűncselekmény következménye, a kezelőorvos a rendőrségnek haladéktalanul bejelenti az érintett személyazonosító adatait.
- Valamint a kezelőorvos a beteg személyazonosító adatairól a lehető legrövidebb időn belül értesíti az egészségügyi szolgáltató betegjogi képviselőjét a beteg érdekében szükséges intézkedések megtétele céljából.

Gyermek-egészségügyi szolgáltatók

(Forrás: Bántalmazottak részére nyújtott szolgáltatások, irányelvek, Készítették: Gyurkó Szilvia, Mózes Ernőné, Németh Margit, Papp Krisztina, Létrehozás dátuma: 2007. 02. 01.)

A gyermek-egészségügyi szolgáltatókra vonatkozó törvények szerint az **orvosi titoktartás nem vonatkozik** arra az esetre, ha az egészségügyi dolgozó a gyermek érdekében, a Gyermekvédelmi törvényben meghatározottak szerint jelzési kötelezettségének tesz eleget.

Az érintett beteg egészségügyi adatait annak hozzájárulása hiányában is közölni kell, amennyiben:

- a) ezt törvény rendeli el (a gyermekvédelmi törvény elrendeli az adatszolgáltatást a szakmai, intézményközi együttműködés során)
- b) mások életének, testi épségének és egészségének védelme szükségessé teszi.

TÁMOP-5.6.1.C-11/2-2011-0024

Békéscsabai Kistérségi Életfa

Szociális Szolgáltató Központ

5600 Békéscsaba, Szabadság tér 9.

www.csabaeletfa.hu

+36 66 523 848

Békés Megyei Kormányhivatal

5600 Békéscsaba, Derkovits sor 2.

Közigazgatási és Igazságügyi Hivatal

1088 Budapest, Múzeum u. 17.



A projekt az Európai Unió támogatásával,
az Európai Szociális Alap
társfinanszírozásával valósul meg.

„SANSZ” – áldozatsegítő együttműködés és szolgáltatásfejlesztés Békés megyében”

TÁMOP-5.6.1.C-11/2-2011-0024

Az érintett **első alkalommal** történő orvosi ellátásakor, ha az érintett 8 napon túl gyógyuló sérülést szenved és a sérülés feltehetően bűncselekmény következménye, a kezelőorvos a rendőrségnek haladéktalanul bejelenti az érintett személyazonosító adatait. A kezelőorvos az a beteg személyazonosító adatairól a lehető legrövidebb időn belül értesíti az egészségügyi szolgáltató betegjogi képviselőjét a beteg érdekében szükséges intézkedések megtétele céljából.

A **kiskorú** érintett első ízben történő ellátásakor az ellátást végző egészségügyi szolgáltató ezzel megbízott orvosa köteles az egészségügyi szolgáltató telephelye szerinti illetékes gyermekjóléti szolgálatot haladéktalanul értesíteni, ha

a) feltételezhető, hogy a gyermek sérülése vagy betegsége bántalmazás, illetve elhanyagolás következménye,

b) a gyermek egészségügyi ellátása során bántalmazásra utaló körülményekről szerez tudomást. A gyermekorvos és a védőnő közös feladata **megbecsülni**, hogy milyen fokú a bántalmazás, mert ennek függvényében kell dönteni a további teendőkről. A probléma súlyosságától függően kell cselekedni. **Jelezni** kell a bántalmazás tényét a gyermekjóléti szolgáltatás felé, illetve hatósági eljárást kell kezdeményezni. Bűncselekmény esetén a rendőrséghez kell fordulni. Igénybe lehet venni más szakellátó intézmény (szakorvos, pszichiáter, pszichológus, családterapeuta, egyéb speciális szolgáltató) segítségét. A gyermeket életkorának megfelelő módon, valamint törvényes képviselőjét, tájékoztatni kell a megtett

TÁMOP-5.6.1.C-11/2-2011-0024

Békéscsabai Kistérségi Életfa

Szociális Szolgáltató Központ

5600 Békéscsaba, Szabadság tér 9.

www.csabaeletfa.hu

+36 66 523 848

Békés Megyei Kormányhivatal

5600 Békéscsaba, Derkovits sor 2.

Közigazgatási és Igazságügyi Hivatal

1088 Budapest, Múzeum u. 17.



A projekt az Európai Unió támogatásával,
az Európai Szociális Alap
társfinanszírozásával valósul meg.

„SANSZ” – áldozatsegítő együttműködés és szolgáltatásfejlesztés Békés megyében”

TÁMOP-5.6.1.C-11/2-2011-0024

lépésekről és az elérhető szolgáltatásokról. A **jelzési, jelentési kötelezettség** elmulasztása maga is bántalmazó, elhanyagoló magatartást, de legalábbis foglalkozás körében elkövetett gondatlanságot jelent, mivel ez is veszélyezteti a gyermeket és neki további sérelmet okozhat. Más oldalról a jelzési, jelentési kötelezettség esélyt is jelent minden szakembernek arra, hogy módja legyen megbeszélni az esetet és közös intézkedési, cselekvési tervet készítsen.

Ez az eljáró szakember számára is védelmet ad azáltal, hogy több intézmény és szakember között oszlik meg a **döntéshozatal felelőssége**, így csökken a tévedés lehetősége, ami mindenképpen a gyermek legjobb érdekét szolgálja.

Amennyiben a gyermekjóléti szolgálathoz fordulnak jelzéssel, a családgondozónak hatósági intézkedést kell kezdeményeznie.

Amennyiben közvetlenül a gyámhatóságnál kezdeményeznek intézkedést, a gyámhatóság (jegyző, városi gyámhivatal) mérlegelési körébe tartozik a további hatáskörébe tartozó döntéshozatal.

A védőnő feladatai:

A védőnő, törvényben meghatározott feladatainak ellátása során (így különösen a nővédelem, a családtervezéssel kapcsolatos tanácsadás, anyaságra való felkészítés, a várandós anyák gondozása, a családlátogatások, stb.) ha segítségre szoruló családról, személyről szerez tudomást, a családsegítés jelzőrendszerének tagjaként jelez a családsegítést nyújtó szolgáltatóknak, intézménynek.

TÁMOP-5.6.1.C-11/2-2011-0024

Békéscsabai Kistérségi Életfa

Szociális Szolgáltató Központ

5600 Békéscsaba, Szabadság tér 9.

www.csabaeletfa.hu

+36 66 523 848

Békés Megyei Kormányhivatal

5600 Békéscsaba, Derkovits sor 2.

Közigazgatási és Igazságügyi Hivatal

1088 Budapest, Múzeum u. 17.



A projekt az Európai Unió támogatásával,
az Európai Szociális Alap
társfinanszírozásával valósul meg.

„SANSZ” – áldozatsegítő együttműködés és szolgáltatásfejlesztés Békés megyében”

TÁMOP-5.6.1.C-11/2-2011-0024

A védőnő egészségügyi szolgáltató feladata:

- Jelzéssel él a lakóhely szerinti családsegítő szolgáltató felé a bántalmazás okozta krízishelyzet miatt, amely nem feltétlenül 8 napon túl gyógyuló sérülést jelent.

A védőnő egészségügyi szolgáltató lehetőségei:

Kapcsolatba lépni az egészségügyi szolgáltatónál dolgozó szociális munkással

Tájékoztatni a bántalmazott felnőttet

- a rendőrségi feljelentés lehetőségéről,
- jogsegély szolgálatokról,
- krízis-otthonokról, családok átmeneti otthonairól,
- áldozatsegítő szolgálatról,
- pszichoterápiás és családterápiás lehetőségekről,
- bűncselekmény, vagy annak alapos gyanúja esetén az Igazságügyi Hivatalról.

TÁMOP-5.6.1.C-11/2-2011-0024

Békéscsabai Kistérségi Életfa

Szociális Szolgáltató Központ

5600 Békéscsaba, Szabadság tér 9.

www.csabaeletfa.hu

+36 66 523 848

Békés Megyei Kormányhivatal

5600 Békéscsaba, Derkovits sor 2.

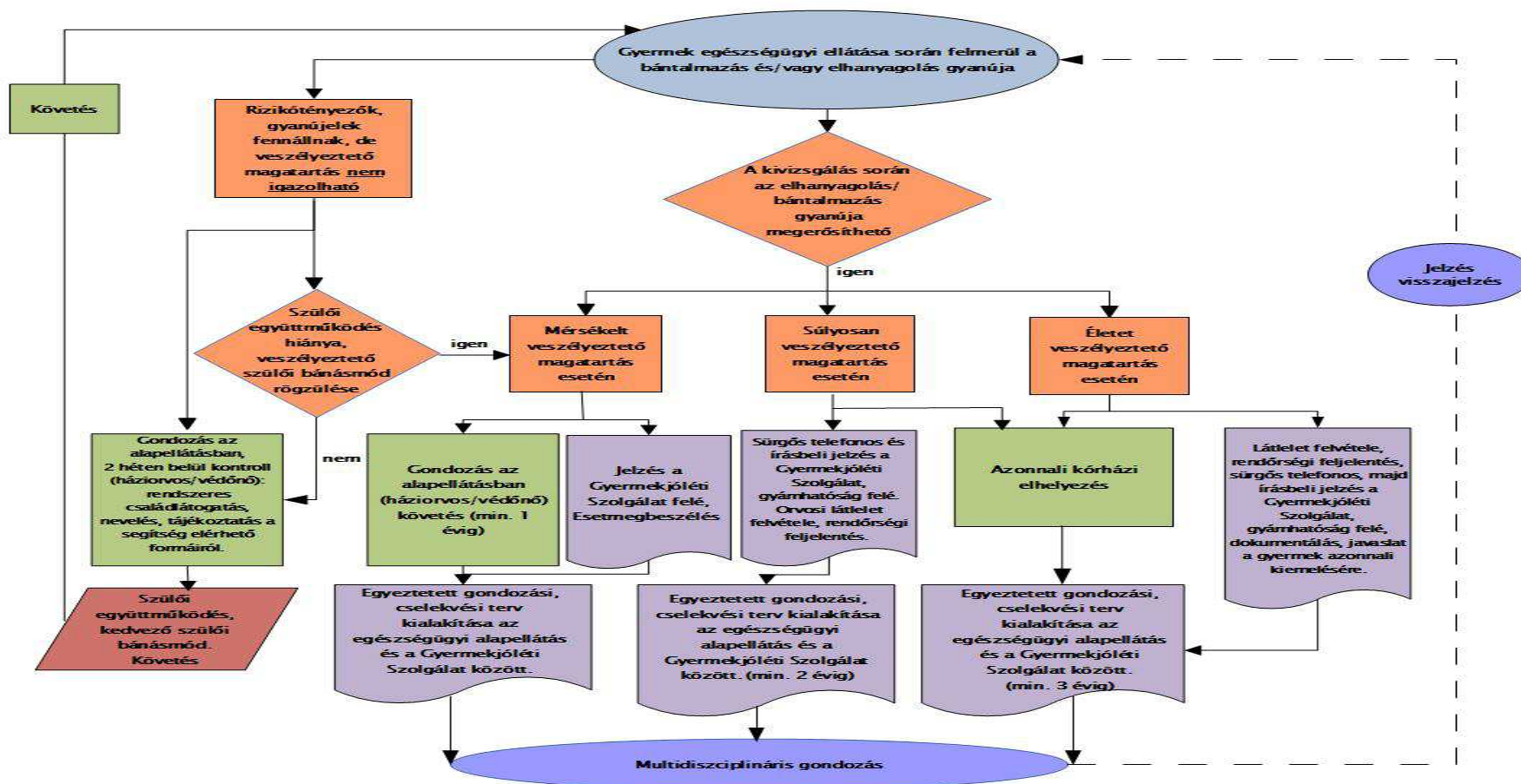
Közigazgatási és Igazságügyi Hivatal

1088 Budapest, Múzeum u. 17.



A projekt az Európai Unió támogatásával,
az Európai Szociális Alap
társfinanszírozásával valósul meg.

Gyermek egészségügyi ellátás során felmerült bántalmazás gyanúja esetén történő eljárás folyamatára



Forrás: **Gyermekbántalmazás és elhanyagolás**, Módszertani ajánlás tervezet; 20 oldal, Készült az **Országos Gyermekegészségügyi Intézet** gondozásában, **Szerkesztette:** Dr. Kovács Zsuzsanna, Dr. Scheiber Dóra, Dr. Herczog Mária

„SANSZ” – áldozatsegítő együttműködés és szolgáltatásfejlesztés Békés megyében”

TÁMOP-5.6.1.C-11/2-2011-0024

Az áldozattá vált személy, első útja a **rendőrségre** vezet, általában, mivel aki bűncselekmény áldozata lett, védelmet, biztonságot közvetlen segítséget elsősorban jogi úton keres. A rendőrség az **ügyészséggel, bírósággal** veheti fel a kapcsolatot a jogi eljárás indítása során. Kapcsolatba lépnek a **kormányhivatallal**, akik különböző áldozatsegítő szolgáltatásokat tudnak nyújtani. A kormányhivatal felelős az áldozatsegítő támogatásokért, melyek **állami kárenyhítést, egészségügyi kárenyhítést** és különböző **járadékok** fizetését jelentik. Kapcsolatba léphetnek a **gyermekjóléti szolgálattal, a gyámüggyel és a családsegítő központokkal**.

A természetes támogató hálózati szereplők bevonása is fontos, hiszen az áldozatvédelmi rendszerről való leválást, a visszailleszkedést, a krízishelyzet megszűnése után a **barátok, családok, lakókörnyezet tagjai, szomszédság tudja ösztönözni, támogatni**.

Az áldozatsegítésben segítségül lehet hívni a média eszközeit is. A fent említett szervezetek között kapcsolat kialakítása szükséges, melyek lehetnek **előadások, tapasztalatcsere fórumok, érzékenyítő tréningek** – olyanok is, melyeket a különböző szervezetek készítenek elő és nem csak a lakosság számára, de szakemberek számára is nyitottá tesznek.

Minden területnek meg van a maga képesítési előírása, **kompetencia határa**. Egy-egy bűncselekmény áldozatai esetén más-más segítségnyújtásra lehet szükség, más szakember szükségeltetik. Egyes esetekben elég lehet csak jogi segítségnyújtásra – lopások esetén, de más esetben komplex kezelésre van

TÁMOP-5.6.1.C-11/2-2011-0024

Békéscsabai Kistérségi Életfa
Szociális Szolgáltató Központ
5600 Békéscsaba, Szabadság tér 9.
www.csabaeletfa.hu
+36 66 523 848
Békés Megyei Kormányhivatal
5600 Békéscsaba, Derkovits sor 2.
Közigazgatási és Igazságügyi Hivatal
1088 Budapest, Múzeum u. 17.



A projekt az Európai Unió támogatásával,
az Európai Szociális Alap
társfinanszírozásával valósul meg.

„SANSZ” – áldozatsegítő együttműködés és szolgáltatásfejlesztés Békés megyében”

TÁMOP-5.6.1.C-11/2-2011-0024

szükség, melyet a különböző területek együtt dolgozva, közösen munkálkodva tudnak nyújtani. Fontos, hogy minden terület felismerje, hogy miben tud segíteni, s hogy arra is tekintettel legyen, hogy ha valamiben nem tud segíteni, de szükség van valamilyen szakember bevonására, akkor az történjen meg. Azért, mert nem tudok változtatni egy problémán, attól még az a probléma létezik, s mert nem tudom megoldani, meg kell oldani. Egy laikus segítő esetében kevés a segítési szándék, s a különböző kreatív probléma megoldási mód, ha tényleges szakértelem nem áll mögötte, s arra lenne szükség. Ilyen esetben fel kell keresni a szükséges szervezetet/intézményt, ahol a szakember tud segítséget nyújtani.

Nem lehet elégszer felhívni a figyelmet az áldozattá váltakkal kapcsolatban, hogy egy-egy trauma, egy-egy tapasztalat, melyben azt kellett átélnie az embernek, hogy átverték, kiszolgáltatottá vált, áldozattá vált, hogy az élmény hatása nem csak egy területre terjed ki. Nem elég az ellopott tárgy értékét megtéríteni, nem elég egy új házat építeni, vagy másik lakást keresni, nem elég az, hogy ha elkapják az elkövetőt, s jogi úton büntetik. Az áldozattá váltak esetében mindig számolni kell a **mentális egészség megváltozásának** kérdésével. Milyen mentális sérülést szerzett az illető, s hogy ez később milyen formában jelentkezhet. Lehet, hogy többet nem mer egyedül otthon maradni. Frustrált lesz, esetleg kényszerek alakulnak ki, ha az autóját ott kell hagynia valahol. Érzelmi bántalmazás esetében, hogy az érzelmi rendszerének mely területei sérülnek. Ezek mind olyan összetett dolgok, melyeket nem lehet figyelmen kívül hagyni. Természetesen van olyan eset is, amit egészséges személyiséggel rendelkező embernek sikerül feldolgoznia minimális segítséggel.

TÁMOP-5.6.1.C-11/2-2011-0024

Békéscsabai Kistérségi Életfa

Szociális Szolgáltató Központ

5600 Békéscsaba, Szabadság tér 9.

www.csabaeletfa.hu

+36 66 523 848

Békés Megyei Kormányhivatal

5600 Békéscsaba, Derkovits sor 2.

Közigazgatási és Igazságügyi Hivatal

1088 Budapest, Múzeum u. 17.



A projekt az Európai Unió támogatásával,
az Európai Szociális Alap
társfinanszírozásával valósul meg.

„SANSZ” – áldozatsegítő együttműködés és szolgáltatásfejlesztés Békés megyében”

TÁMOP-5.6.1.C-11/2-2011-0024

Nagyon fontos a fenti kategóriák tartalmi ismerete mellett, hogy ismerjük és felismerjük a leggyakrabban előforduló érzelmi és viselkedésbeli reagálásokat.

Az áldozatsegítő szolgáltatásokhoz forduló személyek valós **szükségleteinek felmérése** alapvető feladat, ugyanis a felajánlott szolgáltatásnak ahhoz kell illeszkednie, hogy az áldozat hogyan tudja újraszervezni az életét és körülményeit az áldozattá válása után. Az áldozatok egy része viszonylag rövid pszichológiai beavatkozást igényel, de a súlyos bűncselekmények áldozatai a szokásos életeseményeket, a mindennapi élettapasztalatokat jelentősen meghaladó, gyakran magát az életet veszélyeztető – vagy ilyennek megélt – helyzet részeseivé válnak. A balesetekhez, katasztrófákhoz, háborús tapasztalatokhoz hasonlóan a bűncselekmények – különösen a súlyos, erőszakos bűntettek – is traumatogén hatásúak, vagyis **komoly érzelmi és pszichés sérülést, traumát okozhatnak**.

Bármely bűncselekmény elszenvedése olyan stresszel teli változást, esetenként traumatikus élményt jelent a személy életében, amely érzelmileg hangsúlyos, nem elkerülhető, kénytelen szembenézni vele, minden figyelme és erőfeszítése a helyzet megoldására irányul, de gyakran a szokásos és addig jó bevált problémamegoldó eszközeivel nem leküzdhető (Caplan, 1964). Ez az állapot krízist okoz. Az abúzus után közvetlenül illetve több hónap/év múlva **poszttraumás stresszként** is jelentkezhet az abúzus tapasztalat, krízisként is. A lélektani segítségnyújtáskor onnan indulunk, ahol a kliens tart; ez lehet a lélektani regresszió állapota is. Fontos, hogy a trauma feldolgozás már a nyomozási szakaszban, a kihallgatás folyamatában elindul.

TÁMOP-5.6.1.C-11/2-2011-0024

Békéscsabai Kistérségi Életfa

Szociális Szolgáltató Központ

5600 Békéscsaba, Szabadság tér 9.

www.csabaeletfa.hu

+36 66 523 848

Békés Megyei Kormányhivatal

5600 Békéscsaba, Derkovits sor 2.

Közigazgatási és Igazságügyi Hivatal

1088 Budapest, Múzeum u. 17.



A projekt az Európai Unió támogatásával,
az Európai Szociális Alap
társfinanszírozásával valósul meg.

„SANSZ” – áldozatsegítő együttműködés és szolgáltatásfejlesztés Békés megyében”

TÁMOP-5.6.1.C-11/2-2011-0024

Az áldozatsegítő szolgálathoz forduló **sértettek speciális jellemzőit és igényeit** az alábbi (Virág György által összeállított) táblázat foglalja össze:

Jellemző	Igény
Fokozott bizalomvesztés	Elfogadás, tapintat
Bűntudat	Bűntudatcsökkentés
Szorongás	Biztonság
Izolálódás	Támogató háló
Elfojtott indulatok	Düh kifejezése
Kontrollvesztés	Fokozott kontroll
Megrendült világkép	Közösségi, sértetti jóvátétel

A fenti táblázatban összefoglalt jellemzőket és igényeket minden szervezetnek ismernie szükséges az áldozatokkal végzett munkája során. Előfordulhat, hogy valamelyik jellemző tünet feloldása speciális, egyéni, szakember által végzett kezelést igényel.

TÁMOP-5.6.1.C-11/2-2011-0024

Békéscsabai Kistérségi Életfa
Szociális Szolgáltató Központ
5600 Békéscsaba, Szabadság tér 9.
www.csabaeletfa.hu

+36 66 523 848

Békés Megyei Kormányhivatal
5600 Békéscsaba, Derkovits sor 2.
Közigazgatási és Igazságügyi Hivatal
1088 Budapest, Múzeum u. 17.



A projekt az Európai Unió támogatásával,
az Európai Szociális Alap
társfinanszírozásával valósul meg.

„SANSZ” – áldozatsegítő együttműködés és szolgáltatásfejlesztés Békés megyében”

TÁMOP-5.6.1.C-11/2-2011-0024

Miről szólhat a konzultációs folyamat?

- Érzések feldolgozása: félelem, szorongás, bűntudat, szégyen, megkönnyebbülés utáni öröm
- Érzelmek kifejezése
- Én-erősítés, énkép, önfogadás
- Változáskezelés, Stressz kezelés
- További áldozattá/agresszorrá válás megelőzése
- Befolyásolás, hatalomhoz való viszony
- Érdekérvényesítés
- Trauma, megrázkódtatás, veszteség feldolgozás, Indulatkezelés
- Határok, korlátok felfedezése, tartása
- Személyes zóna és térhasználat
- Intimitás megélés korrekció
- Motiváció fejlesztés
- Empátia fejlesztés, érzékenyítés
- Ismeretbővítés, tudatosítás, megelőzés

TÁMOP-5.6.1.C-11/2-2011-0024

Békéscsabai Kistérségi Életfa
Szociális Szolgáltató Központ
5600 Békéscsaba, Szabadság tér 9.
www.csabaeletfa.hu

+36 66 523 848

Békés Megyei Kormányhivatal
5600 Békéscsaba, Derkovits sor 2.
Közigazgatási és Igazságügyi Hivatal
1088 Budapest, Múzeum u. 17.



A projekt az Európai Unió támogatásával,
az Európai Szociális Alap
társfinanszírozásával valósul meg.

„SANSZ” – áldozatsegítő együttműködés és szolgáltatásfejlesztés Békés megyében”

TÁMOP-5.6.1.C-11/2-2011-0024

Kimondani szükséges

Biztosítani szükséges az áldozatot arról, hogy „hiszek neki”. A bántalmazás és a hatalommal való visszaélés

- általában pszichopatológiai elváltozások forrása és nem következménye
- néven szükséges nevezni a traumát, pl. nevezze meg erőszakként
- elítélendő magatartás
- lehetséges sikeresen kilépni
- utána is van élet
- Nincs jogos bántalmazás
- Az erőszakért csak és kizárólag annak elkövetője felelős
- Nem az áldozat hibája a bűncselekmény bekövetkezése, felmentések, kifogások keresése ne legyen
- Az elkövető agresszor döntött a bántalmazásról
- Az erőszakért kizárólag a bántalmazó a felelős

A helyzetek megértéséhez szükséges a hatalom és a társadalmi nemi szerepek ismerete. Mindig van alternatívája az erőszaknak: A haragból nem következik az erőszak, az erőszak döntés eredménye.

TÁMOP-5.6.1.C-11/2-2011-0024

Békéscsabai Kistérségi Életfa
Szociális Szolgáltató Központ
5600 Békéscsaba, Szabadság tér 9.
www.csabaeletfa.hu
+36 66 523 848
Békés Megyei Kormányhivatal
5600 Békéscsaba, Derkovits sor 2.
Közigazgatási és Igazságügyi Hivatal
1088 Budapest, Múzeum u. 17.



A projekt az Európai Unió támogatásával,
az Európai Szociális Alap
társfinanszírozásával valósul meg.

„SANSZ” – áldozatsegítő együttműködés és szolgáltatásfejlesztés Békés megyében”

TÁMOP-5.6.1.C-11/2-2011-0024

Cél, az **érzelmi tehetetlenségi állapotból** a megküzdési képességek és mechanizmusok fejlesztésén át a **múltba** helyeződjön az abúzus tapasztalat és a jelenben élő, jól funkcionáló, célokat kitűző emberré váljon az áldozat (folyamat); a veszélyhelyzet felismertetése és a **„harcolj vagy menekülj”** stratégia megtanítása. Továbbiakban **beilleszkedő megoldási stratégia** megtalálása.

Az után-követés alapján még rászoruló kliens részére nyújtott **reintegrációs, életvezetési tanácsadás célja**, a begyakoroltatott megküzdési képességek beépítésének és alkalmazásának támogatása, a megcsúszás-visszaesés megelőzése és kezelése, a további áldozattá válás megelőzése, az áldozat közösségi integrációjának segítése.

A tevékenységemben alapvető a tapintatos, szelíd, konzekvens nyíltság, tolerancia és őszinteség, a „közibünk való vagy” élményen át az egyszerű mellérendelt konzekvens, **fókuszorientált rövid intervenció. Nem ártás** elve.

Az áldozati szükséglethez igazodik a **lakókörnyezetben** nyújtott áldozatsegítés, mely a jogászai kirendelés után történhet; több esetben ez a környezet volt a bűncselekmény helyszíne.

Az Áldozatsegítő Osztálya keretében végzett pszichológiai támogatás, e mellett a lakókörnyezetben történő mentálhigiénés kezelés rövid intervenciók módszer, létszám és órakerete is ehhez igazodik (TÁMOP 5.6.1/C-11/2-2011-0024 sz. „SANSZ” projekt)

- **krízisben** lévő összesen 4 fő x 5 óra/fő; összes keret: 4 fő és 20 óra.

TÁMOP-5.6.1.C-11/2-2011-0024

Békéscsabai Kistérségi Életfa

Szociális Szolgáltató Központ

5600 Békéscsaba, Szabadság tér 9.

www.csabaeletfa.hu

+36 66 523 848

Békés Megyei Kormányhivatal

5600 Békéscsaba, Derkovits sor 2.

Közigazgatási és Igazságügyi Hivatal

1088 Budapest, Múzeum u. 17.



A projekt az Európai Unió támogatásával,
az Európai Szociális Alap
társfinanszírozásával valósul meg.

„SANSZ” – áldozatsegítő együttműködés és szolgáltatásfejlesztés Békés megyében”

TÁMOP-5.6.1.C-11/2-2011-0024

- **nem súlyos** pszichés állapotban lévő 2 óra/fő, összesen 32 óra a keret
- **után-követés** alapján még rászoruló reintegrációs, életvezetési tanácsadása: 20 fő x 2 óra/fő, összes keret: 20 fő és 40 óra.

Tapasztalataink szerint, a legtöbb, amit az áldozatsegítés kompetencia területén az áldozatoknak lélektani értelemben nyújthatunk, hogy megerősítjük a gyökereiket és reális bátorítást adunk a szárnyaik használatához.

TÁMOP-5.6.1.C-11/2-2011-0024

Békéscsabai Kistérségi Életfa
Szociális Szolgáltató Központ
5600 Békéscsaba, Szabadság tér 9.
www.csabaeletfa.hu

+36 66 523 848

Békés Megyei Kormányhivatal
5600 Békéscsaba, Derkovits sor 2.
Közigazgatási és Igazságügyi Hivatal
1088 Budapest, Múzeum u. 17.



A projekt az Európai Unió támogatásával,
az Európai Szociális Alap
társfinanszírozásával valósul meg.

„SANSZ” – áldozatsegítő együttműködés és szolgáltatásfejlesztés Békés megyében”

TÁMOP-5.6.1.C-11/2-2011-0024

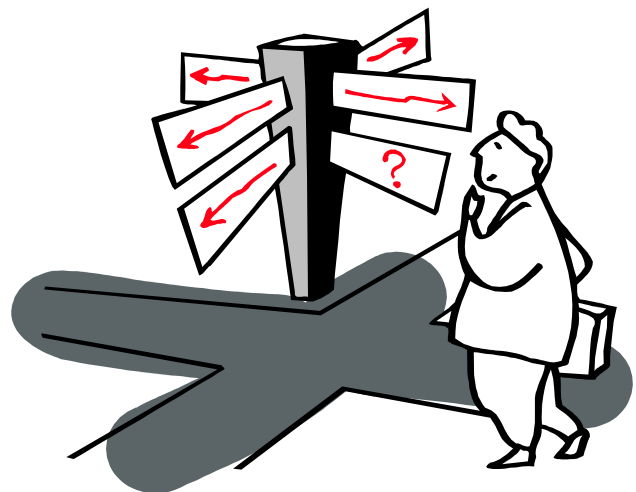
IV. Áldozatsegítés és kárenyhítés a mai Magyarországon

Segítőként és laikusként is felismerhetjük, hogy az áldozatsegítési rendszer átalakításának folyamatában több lépést is tettünk az elmúlt időszakban. A szemléletmód, a tájékozottság sokat változott. Ebben szerepet játszott a rendszerváltás után az állami működés újragondolása, valamint a témában történő nagyobb mértékű elmélyülés. Az egyes segítő hivatások, szakmák fejlődésének és előtérbe kerülésének tényéről sem szabad megfeledkeznünk. Mindezek lehetőséget adtak arra, hogy az áldozatsegítésbe egyre több elemet vonhassunk be, és a fókusz így más irányokba is áttevődjön.

Bár a fejlődés folyamatos és remélhetőleg nem áll meg a jövőben sem, mégis elmondhatjuk, hogy már ma is egyre több figyelem irányul az áldozattá válás „emberi oldalára”, vagyis a segítség nem merül ki a fizikai támogatásban és anyagi kártérítésben, hanem lehetőség van az elszenvedett negatív élmények, traumák feldolgozására is.

Forrás: Clipart

A következő fejezetben áttekintjük a segítségnyújtás formáit, megtartva közben a gyakorlatiassági kereteket, azaz kellően tömör megfogalmazást használva tárgyalunk az általunk legfontosabbnak vélt



TÁMOP-5.6.1.C-11/2-2011-0024

Békéscsabai Kistérségi Életfa
Szociális Szolgáltató Központ
5600 Békéscsaba, Szabadság tér 9.
www.csabaeletfa.hu

+36 66 523 848

Békés Megyei Kormányhivatal
5600 Békéscsaba, Derkovits sor 2.
Közigazgatási és Igazságügyi Hivatal
1088 Budapest, Múzeum u. 17.



A projekt az Európai Unió támogatásával,
az Európai Szociális Alap
társfinanszírozásával valósul meg.

„SANSZ” – áldozatsegítő együttműködés és szolgáltatásfejlesztés Békés megyében”

TÁMOP-5.6.1.C-11/2-2011-0024

kérdésekről. Úgy gondoljuk, hogy a szakemberek és a kárt elszenvedők számára is fontos, hogy tisztában legyenek az alapvető jogaikkal, lehetőségeikkel.

Elengedhetetlen mindez azért is, mert a rendszer továbbfejlesztése akkor lehetséges hatékony módon, ha az abban dolgozók is megteszik észrevételeiket, tudatosan néznek szét maguk körül, és megfogalmazzák gondolataikat az érintett és illetékes szervek irányába. A pontos kép kialakításának és a felelősségteljes véleményformálásnak azonban alapvető feltétele a megfelelő mennyiségű és minőségű birtokunkban lévő tudás, információ. Összefoglalónkkal ennek az alaptudásnak a megszerzésében kívánjuk segíteni az olvasókat.

IV.1. Az áldozatsegítés rendszere

Európa szerte sokáig tartotta magát az elképzelés, mely alapján a **tettes-orientált**, az elkövetőkre koncentráló, büntető jellegű intézkedések voltak kívánatosak. A kontinens nyugati felén ez a kép az 1970-es években kezdett új formát öltetni. Magyarországon 1989-től tevékenykedik a **Fehér Gyűrű Közhasznú Egyesület**. Ez az akkori módszertani, szakmai tudás legjavával már végzett valódi áldozatsegítő, áldozatvédő munkát. Törvényi keretek azonban ekkor még nem szabályozták a segítés módját, célját, elveit.

2006. január 1.-én lépett hatályba a jelenleg és mértékadó **2005. évi CXXXV. törvény** a bűncselekmények áldozatainak segítéséről és az állami kárenyhítésről, vagyis röviden az **Áldozatsegítési törvény (Ást.)**. Ez az aktus

TÁMOP-5.6.1.C-11/2-2011-0024

Békéscsabai Kistérségi Életfa

Szociális Szolgáltató Központ

5600 Békéscsaba, Szabadság tér 9.

www.csabaieletfa.hu

+36 66 523 848

Békés Megyei Kormányhivatal

5600 Békéscsaba, Derkovits sor 2.

Közigazgatási és Igazságügyi Hivatal

1088 Budapest, Múzeum u. 17.



A projekt az Európai Unió támogatásával,
az Európai Szociális Alap
társfinanszírozásával valósul meg.

„SANSZ” – áldozatsegítő együttműködés és szolgáltatásfejlesztés Békés megyében”

TÁMOP-5.6.1.C-11/2-2011-0024

mindenképp mérföldkő jellegű lépésnek tekinthető, és emiatt megjegyzendő. Ennek köszönhetően ugyanis létrejött az áldozatsegítés rendszere Magyarországon, amelyen keresztül minden áldozat, és nem csak a súlyos sérüléssel, egészségromlással járó erőszakos bűncselekményeket elszenvedők kérhetik az állam segítségét, közbenjárását.

Az Áldozatsegítési törvény végrehajtását annak hatályba lépésekor az Igazságügyi Hivatal végezte, amely 2011-ben az újonnan felálló megyei kormányhivatalokba tömörült. A **szervezeti felépítésben több változás** is bekövetkezett a kezdeti időkhöz képest, amelyek közül a legutóbbi 2012-ben történt. Azóta a szervezeti tagozódás a következőképpen néz ki. A felállított Közigazgatási és Igazságügyi Hivatalon belül az igazságügyi elnökhelyettes és a keze alá tartozó szervezeti egység, mint szakmai felügyeletet és közvetlen irányítást felvállaló szerv végzi a területi szervezetek igazgatását.

A teljesebb kép így néz ki. A **Közigazgatási és Igazságügyi Minisztérium** (KIM) alatt dolgozva helyezkednek el a megyei/fővárosi **kormányhivatalok igazságügyi szolgálatai**, valamint a Közigazgatási és Igazságügyi Hivatal (KIH), amelyek mind működtetnek **Áldozatsegítő osztályt**. Mindezt az 1. ábra is szemlélteti a következők szerint:

TÁMOP-5.6.1.C-11/2-2011-0024

Békéscsabai Kistérségi Életfa
Szociális Szolgáltató Központ
5600 Békéscsaba, Szabadság tér 9.
www.csabaeletfa.hu
+36 66 523 848
Békés Megyei Kormányhivatal
5600 Békéscsaba, Derkovits sor 2.
Közigazgatási és Igazságügyi Hivatal
1088 Budapest, Múzeum u. 17.



A projekt az Európai Unió támogatásával,
az Európai Szociális Alap
társfinanszírozásával valósul meg.

„SANSZ” – áldozatsegítő együttműködés és szolgáltatásfejlesztés Békés megyében”

TÁMOP-5.6.1.C-11/2-2011-0024



1. ábra
Az áldozatsegítés rendszere

A KIH szakemberei között találunk jogi végzettséggel rendelkezőket, de pszichológust és szociális munkást is áldozatsegítő szakreferens munkakörben. A Hivatal Áldozatsegítési Osztálya vállal felelősséget az ágazat szakmai irányításáért. Ez továbbképzések, szakmai ellenőrzések révén, módszertani kiadványok elkészítésével valósul meg.

Az említett változások **több módon is befolyásolták a működést.** Negatívumként könyvelhető el, hogy a névmódosítás a hivatalok esetében többször helyváltoztatással is járt, amely az egyelőre még nem bejáratott és köztudatban forgó szolgáltatások igénybevételét nem könnyítette meg, a kliensek elérésének kifejezett gátja lehetett. Sajnos a rendszerint csak a megyeszékhelyeken elérhető irodák felkeresése sem egyszerű minden potenciális ügyfél számára. Összességében

TÁMOP-5.6.1.C-11/2-2011-0024

Békéscsabai Kistérségi Életfa

Szociális Szolgáltató Központ

5600 Békéscsaba, Szabadság tér 9.

www.csabaeletfa.hu

+36 66 523 848

Békés Megyei Kormányhivatal

5600 Békéscsaba, Derkovits sor 2.

Közigazgatási és Igazságügyi Hivatal

1088 Budapest, Múzeum u. 17.



A projekt az Európai Unió támogatásával,
az Európai Szociális Alap
társfinanszírozásával valósul meg.

„SANSZ” – áldozatsegítő együttműködés és szolgáltatásfejlesztés Békés megyében”

TÁMOP-5.6.1.C-11/2-2011-0024

azonban megállapítható, hogy az eléresek száma minden nehézséggel együtt sem csökken, sőt növekszik, ami az egyre hatékonyabbá váló munkát bizonyítja.

A valódi szakmaiság előfeltétele ezen az állandóan mozgásban lévő területen a jó kapcsolattartás, megfelelő tájékoztatás, és a terület különböző szentjein dolgozók eléresek, véleményük megvitatására **fórum** biztosítása. Ennek érdekében lettek életre hívva a **regionális esetmegbeszélések**. Ezek keretében kínálkozik az alkalom a közvetlen találkozásokra és a problémafelvetések megtárgyalására. Ahogy azt a KIH 2012. évi beszámolójában is olvashatjuk, ezek a találkozók igazán akkor érhetik csak el céljukat, *„ha azokon valamennyi áldozatsegítő munkatárs részt vesz, a szervezéssel kapcsolatos gyakorlat pedig azt is megvilágította, hogy nem lehetséges különböző szakterületek számára összevontan tartani.”*⁵

Ezeknek a fórumoknak a megszervezéséből látszik a KIH részéről annak az igénynek a megfogalmazása, mely szerint a jogi szabályozást a gyakorlati intézkedéseket végzők tapasztalatai alapján kívánják fejleszteni. Viszonylagos rugalmasságot tapasztalhatunk tehát a rendszer működésében. Visszavezethető ez a munka jellegére, vagyis arra, hogy az eredményességért sok partner, intézmény, civil szervezet és akár a lakosság és média bevonása is szükséges, ami nem engedi

⁵ Közigazgatási és Igazságügyi Hivatal (2013) – 2012. évi beszámoló az Igazságügyi Szolgálatok és a Közigazgatási és Igazságügyi Hivatal áldozatsegítési, jogi segítségnyújtási és pártfogó felügyelői tevékenységéről, 38.o.

TÁMOP-5.6.1.C-11/2-2011-0024

Békéscsabai Kistérségi Életfa

Szociális Szolgáltató Központ

5600 Békéscsaba, Szabadság tér 9.

www.csabaieletfa.hu

+36 66 523 848

Békés Megyei Kormányhivatal

5600 Békéscsaba, Derkovits sor 2.

Közigazgatási és Igazságügyi Hivatal

1088 Budapest, Múzeum u. 17.



A projekt az Európai Unió támogatásával,
az Európai Szociális Alap
társfinanszírozásával valósul meg.

„SANSZ” – áldozatsegítő együttműködés és szolgáltatásfejlesztés Békés megyében”

TÁMOP-5.6.1.C-11/2-2011-0024

meg a merevséget, hiszen mindezekkel a résztvevőkkel a saját „nyelvükön” lehetséges kommunikálni.

IV.2. Az Áldozatsegítési törvényről

Az Ást. létrehozásának indoka az a már megkezdett munka volt, amely korábban centrális szervezettség hiányában, a szilárdan lefektetett alapokat nélkülözve, azonban az igényekre jól reagálva működött. Emellett **két közösségi jogi aktus**, nevezetesen az Európai Unió Tanácsának a büntetőeljárásban a sértett jogairól szóló kerethatározatából és a bűncselekmények áldozatainak kárenyhítéséről szóló irányelvéből eredő jogalkotási kötelezettség szintén szerepet játszott. Ezekről részletesebben egy következő fejezetben szólunk.

Az állami gondoskodás részeként a büntetőpolitika, mint célkitűzést kimondja azt, hogy **kiemelt feladatnak számít a bűncselekmények miatti károk, így erkölcsi, lelki, fizikai és vagyoni veszteségek enyhítése, vagyis a bűncselekmény következtében beálló, széles körben tekintett negatív állapot feldolgozása is a büntetőpolitika elemét képezi.** Lehetőség szerint el kell érni, meg kell kísérelni az áldozat sérelme elszenvedése előtti állapotának teljes, vagy legalább részbeni visszaállítását. Az állam ezzel párhuzamosan önmagát kötelezi arra, hogy amennyiben valamelyik állampolgárának joga sérülne, korrekció révén a méltányosság és szolidaritás elvei mentén segíti a bajba kerülőt. Az Ást. mindezekkel az elvekkel és külső jogi szabályozásokkal lépést tartva jött tehát létre.

TÁMOP-5.6.1.C-11/2-2011-0024

Békéscsabai Kistérségi Életfa

Szociális Szolgáltató Központ

5600 Békéscsaba, Szabadság tér 9.

www.csabaeletfa.hu

+36 66 523 848

Békés Megyei Kormányhivatal

5600 Békéscsaba, Derkovits sor 2.

Közigazgatási és Igazságügyi Hivatal

1088 Budapest, Múzeum u. 17.



A projekt az Európai Unió támogatásával,
az Európai Szociális Alap
társfinanszírozásával valósul meg.

„SANSZ” – áldozatsegítő együttműködés és szolgáltatásfejlesztés Békés megyében”

TÁMOP-5.6.1.C-11/2-2011-0024

A törvény rögzíti, hogy *„áldozat a Magyarország területén elkövetett bűncselekmény és a Magyarország területén elkövetett tulajdon elleni szabálysértés természetes személy sértettje, valamint az a természetes személy, aki a Magyarország területén elkövetett bűncselekmény vagy a Magyarország területén elkövetett tulajdon elleni szabálysértés közvetlen következményeként sérelmet, így különösen testi vagy lelki sérülést, érzelmi megrázkódtatást, illetve vagyoni kárt szenvedett el.”*⁶ Ebből a definícióból az is kiderül, hogy áldozatnak tekinthető a sértetten túl a tanú, a magánvádló, pótmagánvádló, vagy más személy is.

Még az sem feltétel, hogy az illető valamilyen módon megjelenjen, szerepet vállaljon a büntetőeljárásban. A megfelelő igazolást még ezekben a helyzetekben is ki lehet állítani. Amennyiben az igazolást kérő megfelelően alátámasztja érintettségét, a kért papírt megkaphatja, és az adott szolgáltatásokra ezzel megszerzett jogosultságát érvényesítheti.

Az áldozatok igényeit, szituációjuk „emberi vonatkozását” csak nemrégiben kezdték el vizsgálni a jogalkotók, ugyanakkor a segítők szakmaisága már viszonylag korán felismerte ezeket. Az igények között általában szerepel az információ, jogi és anyagi segítségnyújtás, mindez gyakorlatias módon, valamint nem elhanyagolandó az érzelmi támogatás sem. Az Ást. ezeket az igényeket egyértelműen szem előtt tartja.

⁶ 2005. évi CXXXV. törvény a bűncselekmények áldozatainak segítéséről és az állami kárenyhítésről 1§ (1)

TÁMOP-5.6.1.C-11/2-2011-0024

Békéscsabai Kistérségi Életfa

Szociális Szolgáltató Központ

5600 Békéscsaba, Szabadság tér 9.

www.csabaeletfa.hu

+36 66 523 848

Békés Megyei Kormányhivatal

5600 Békéscsaba, Derkovits sor 2.

Közigazgatási és Igazságügyi Hivatal

1088 Budapest, Múzeum u. 17.



A projekt az Európai Unió támogatásával,
az Európai Szociális Alap
társfinanszírozásával valósul meg.

„SANSZ” – áldozatsegítő együttműködés és szolgáltatásfejlesztés Békés megyében”

TÁMOP-5.6.1.C-11/2-2011-0024

2012-ben az áldozatsegítés szervezeti újrarendeződése mellett az Ást.-ben is eszközöltek változtatásokat. Ennek talán legfontosabb eleme egy, a korábban az ombudsman által is kifogásolt jelenség új mederbe helyezése. Nevezetesen ettől a ponttól fogva a **szabálysértéseket és bűncselekményeket elszenvedők között korábban fennálló különbségtételt eltörölték**, amely lépés egyenlőséget teremtett. Továbbá a törvény hatálya kiterjed innentől a tulajdon elleni szabálysértések áldozatává vált egyénekre is. Észrevehető tehát a megújulásban az ügyfél centrikusság kialakításának vágya, illetve az a törekvés, amely szerint minél szélesebb rétegek számára kívánja a jogalkotó elérhetővé és valóban hasznot hozóvá tenni a segítségnyújtási formákat.

A következő táblázatból látszik, hogy az Áldozatsegítő Osztályok által nyújtott szolgáltatások több módon is **képesek választ adni** a felmerülő hiányállapotokra. Ezzel egy időben az ésszerűséget megtartva, az erőforrásokkal is ésszerűen gazdálkodik, nem ad fölösleges és használhatatlan válaszokat, fenntartható módon működik.

TÁMOP-5.6.1.C-11/2-2011-0024

Békéscsabai Kistérségi Életfa
Szociális Szolgáltató Központ
5600 Békéscsaba, Szabadság tér 9.
www.csabaeletfa.hu
+36 66 523 848
Békés Megyei Kormányhivatal
5600 Békéscsaba, Derkovits sor 2.
Közigazgatási és Igazságügyi Hivatal
1088 Budapest, Múzeum u. 17.



A projekt az Európai Unió támogatásával,
az Európai Szociális Alap
társfinanszírozásával valósul meg.

„SANSZ” – áldozatsegítő együttműködés és szolgáltatásfejlesztés Békés megyében”

TÁMOP-5.6.1.C-11/2-2011-0024

Az Ást. szolgáltatásokat bemutató táblázat:

Igény	Szolgáltatás
Információ	Áldozatsegítő vonal (06-80/225-225) üzemeltetése
	Megyei szolgálatoknál elérhető tájékoztatás (preventív jelleggel is)
Jogi támogatás	Jogi segítségnyújtás
Gyakorlati segítségnyújtás	Érdekérvényesítés elősegítése
	Önkéntesek
Anyagi támogatás	Kárenyhítés
	Azonnali pénzügyi segély
Alapszintű szükségletek biztosítása	Azonnali pénzügyi segély
	Érdekérvényesítés elősegítés
	Védett szálláshely biztosítása
Érzelmi támogatás	Pszichológusi segítségnyújtás

2. ábra
Igények és Szolgáltatások

TÁMOP-5.6.1.C-11/2-2011-0024

Békéscsabai Kistérségi Életfa

Szociális Szolgáltató Központ

5600 Békéscsaba, Szabadság tér 9.

www.csabaeletfa.hu

+36 66 523 848

Békés Megyei Kormányhivatal

5600 Békéscsaba, Derkovits sor 2.

Közigazgatási és Igazságügyi Hivatal

1088 Budapest, Múzeum u. 17.



A projekt az Európai Unió támogatásával,
az Európai Szociális Alap
társfinanszírozásával valósul meg.

„SANSZ” – áldozatsegítő együttműködés és szolgáltatásfejlesztés Békés megyében”

TÁMOP-5.6.1.C-11/2-2011-0024

IV.3. Mire vagyunk jogosultak? (Tájékoztatás, Támogatás)

Egyik legfontosabb feladat, amely egyben preventív jellegű is, a megfelelő **tájékoztatás**. Ez a gyakorlatban az áldozatokkal kapcsolatba kerülő szervezetekhez, hangsúlyosan a rendőrséghez eljuttatott szóróanyagok, tájékoztatók elkészítésével és konzultatív átadásával történik. Fontos, hogy az ügyfél tisztában legyen azzal, milyen lehetőségek közül választhat, illetve hogy a törvény szerint áldozatnak minősül-e.

A **támogatások** között megtalálható az azonnali pénzügyi segély adása, amely a bűncselekmény miatt bekövetkező krízishelyzetek orvoslására ad lehetőséget. Az érdekérvényesítés elősegítésében segítséget már csak az a személy kérhet, akiről bebizonyosodik, hogy az Ást. szerint áldozatnak minősül. Ennek igénybevételében meghatározott időkeret nincs. Ennek része lehet a pszichológus által tartott beszélgetés, tanácsadás is. Amennyiben jogi problémák merülnek fel, jogi segítséget is kérhet az érintett a Szolgálattól. Védett szálláshelyet 2013. január 1-től biztosít az állam kizárólag az emberkereskedelem áldozataként azonosított személyek részére. Állami kárenyhítésre ritkán kerül sor. Ennek folyósítása szándékosan elkövetett személy elleni erőszakos bűncselekmények bekövetkezésekor lehetséges, ha anyagi kár is keletkezik. Lehet egyösszegű vagy járadék jellegű kifizetés. A leírtakat a 3. ábra mutatja.

TÁMOP-5.6.1.C-11/2-2011-0024

Békéscsabai Kistérségi Életfa

Szociális Szolgáltató Központ

5600 Békéscsaba, Szabadság tér 9.

www.csabaeletfa.hu

+36 66 523 848

Békés Megyei Kormányhivatal

5600 Békéscsaba, Derkovits sor 2.

Közigazgatási és Igazságügyi Hivatal

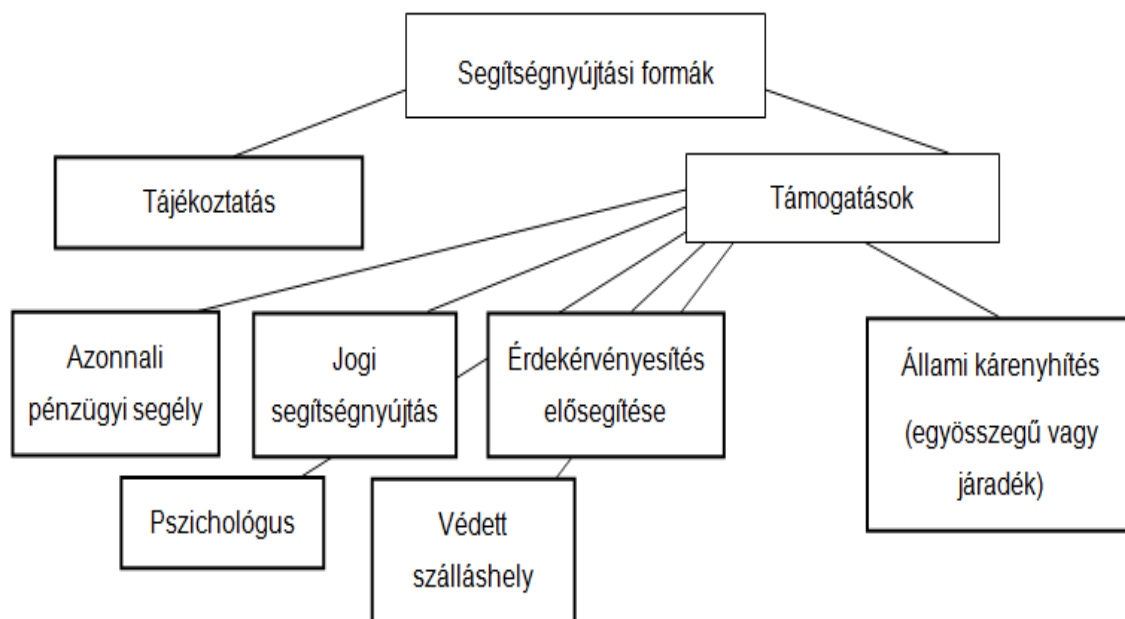
1088 Budapest, Múzeum u. 17.



A projekt az Európai Unió támogatásával,
az Európai Szociális Alap
társfinanszírozásával valósul meg.

„SANSZ” – áldozatsegítő együttműködés és szolgáltatásfejlesztés Békés megyében”

TÁMOP-5.6.1.C-11/2-2011-0024



3. ábra
Segítségnyújtási formák

TÁMOP-5.6.1.C-11/2-2011-0024

Békéscsabai Kistérségi Életfa
Szociális Szolgáltató Központ
5600 Békéscsaba, Szabadság tér 9.
www.csabaeletfa.hu

+36 66 523 848

Békés Megyei Kormányhivatal
5600 Békéscsaba, Derkovits sor 2.
Közigazgatási és Igazságügyi Hivatal
1088 Budapest, Múzeum u. 17.



A projekt az Európai Unió támogatásával,
az Európai Szociális Alap
társfinanszírozásával valósul meg.

„SANSZ” – áldozatsegítő együttműködés és szolgáltatásfejlesztés Békés megyében”

TÁMOP-5.6.1.C-11/2-2011-0024

IV.4. Az áldozatoknak nyújtott szolgáltatások tartalma, módja

Vegyük sorra, mit is jelentenek az előzőekben felsoroltak és nézzük meg az igénybevétel lehetőségeit.

Tájékoztatás

A tájékoztatás, mint feladat tulajdonképpen az **információk átadását** jelenti, amely azoknak a személyeknek is jár, akik az áldozati mivoltukat nem igazolják. A tájékoztatást konzultációval is összekapcsolhatjuk, azaz visszacsatolást kérünk az általunk elmondottak megértéséről; irányai:

- a büntetőeljáráskor felmerülő jogok és kötelezettségek
- az áldozatsegítésnek köszönhetően igénybe vehető szolgáltatások
- az említett szolgáltatások igénybevételéhez szükséges feltételek és az igénylés módja
- a segítségnyújtást kiegészíteni képes más szervezetek, civilek elérhetőségei

Érdekérvényesítés elősegítése

Az általános tájékoztatás mellett a személyesség, **személyre szabott ügyintézés elvét** figyelembe véve szükséges az egyes ügyfelek számára konkrét információkat adni, amelyek segítik őket az adott eljárás ügymenete során az eligazodásban a szociális, egészségügyi és civil rendszerek között. Ezeknek a lehetőségeknek a mielőbbi elérésében is támogatást nyújtanak.

TÁMOP-5.6.1.C-11/2-2011-0024

Békéscsabai Kistérségi Életfa

Szociális Szolgáltató Központ

5600 Békéscsaba, Szabadság tér 9.

www.csabaeletfa.hu

+36 66 523 848

Békés Megyei Kormányhivatal

5600 Békéscsaba, Derkovits sor 2.

Közigazgatási és Igazságügyi Hivatal

1088 Budapest, Múzeum u. 17.



A projekt az Európai Unió támogatásával,
az Európai Szociális Alap
társfinanszírozásával valósul meg.

„SANSZ” – áldozatsegítő együttműködés és szolgáltatásfejlesztés Békés megyében”

TÁMOP-5.6.1.C-11/2-2011-0024

A rászorultság vizsgálata nem szükséges, emellett időbeli megkötés **sincs**, de a segítségnek egyértelműen az adott ügyben felmerülő problémák megoldására kell koncentrálnia. Ez a kötetlenség biztosítani képes a kellő rugalmasságot, amely elengedhetetlen a klientúra széleskörű igény kielégítéséhez.

Mindennek eleme lehet a **pszichológus** bevonása is. Ez új fejleménynek számít az intézkedések között. A szakemberek egyéni krízisintervenciót tarthatnak a lelki egészség helyreállítása céljából, és az akut helyzetek súlyosbodásának, a traumák elmélyülésének elkerülése végett.

Jogi segítségnyújtás

Ahogy az Ást. megfogalmazza: *„A jogi segítségnyújtás keretében az állam az áldozatok részére a jogi segítségnyújtásról szóló 2003. évi LXXX. törvényben (a továbbiakban: Jst.) meghatározott támogatásokat biztosítja.”*⁷

Ez azt jelenti, hogy minden olyan esetben, amelyben az áldozat adott **ügyével összefüggésben jogi segítségre**, esetleg ügyvédi közreműködésre van szükség, a Jogi Segítségnyújtó Osztály szolgáltatásai igénybe vehetőek.

Azonnali pénzügyi segély

Az áldozatsegítő szolgálat ennek a segítségi formának a keretében felvállalja a **lakhatással, ruházkodással, étellemezzel és utazással kapcsolatos anyagi terheket**, amelyeket az áldozat a jelentkező krízishelyzetben önmagától

⁷ 2005. évi CXXXV. törvény a bűncselekmények áldozatainak segítéséről és az állami kárenyhítésről 4§ (4)

„SANSZ” – áldozatsegítő együttműködés és szolgáltatásfejlesztés Békés megyében”

TÁMOP-5.6.1.C-11/2-2011-0024

megoldani képtelen. Szintén kérhető a gyógyászati és a kegyeleti költségek kifizetése is. A legmagasabb folyósítható összeg nagysága jogszabályilag meghatározott.

Kártérítés jelleggel nem vehető igénybe a szolgáltatás, célja pusztán az, hogy a rendkívüli helyzetben is biztosítottak legyenek az áldozat számára az alapvető életfeltételek. A jogtalanul igénybe vett pénzügyi segély visszatérítése az Ást.-ben meghatározott indokkal és feltételek mellett valósul meg.

Védett szálláshely biztosítása

Ezt a szolgáltatást nem közvetlenül az Áldozatsegítő Szolgálat nyújtja, hanem a külön az állam által meghatározottak szerint az illetékes fenntartók. Csak abban az esetben kerülhet szóba, mint segítségi mód, ha **emberkereskedelem áldozatául** esett magyar állampolgárságú egyénekről van szó. Külön érdemes kiemelni, hogy akkor is kérhető, ha büntetőeljárás nem indul.

A szállás csak addig használható, ameddig az áldozatul esett személy társadalomba történő visszaintegrálásához szükséges intézkedéseket, jogi kötelezettségeket elvégzik. Természetesen ez a szolgáltatás is **ingyenes**.

Állami kárenyhítés

A kártérítésre csak **szűkebb személyek köre jogosult**, így az a személy,

- aki sértettként jelenik meg a bűncselekményben, tehát szándékosan elkövetett személy elleni erőszakos

TÁMOP-5.6.1.C-11/2-2011-0024

Békéscsabai Kistérségi Életfa

Szociális Szolgáltató Központ

5600 Békéscsaba, Szabadság tér 9.

www.csabaeletfa.hu

+36 66 523 848

Békés Megyei Kormányhivatal

5600 Békéscsaba, Derkovits sor 2.

Közigazgatási és Igazságügyi Hivatal

1088 Budapest, Múzeum u. 17.



A projekt az Európai Unió támogatásával,
az Európai Szociális Alap
társfinanszírozásával valósul meg.

„SANSZ” – áldozatsegítő együttműködés és szolgáltatásfejlesztés Békés megyében”

TÁMOP-5.6.1.C-11/2-2011-0024

bűncselekmény áldozatává válik, testi épsége pedig súlyosan károsodott az eset kimeneteleként

- aki a sértettel egy háztartásban élő rokon
- aki a sértett halála esetén annak egyenes ági rokona

A kárenyhítés nem jár automatikusan, egy összegben vagy havi járadékként is folyósítható. Az állam szolidáris hozzáállását és gondoskodását fejezi ki. Nem fizethető egyszerre ugyanazon a jogcímen a jogosult számára más forrásból rendszeresen folyósított pénzbeli ellátással, illetve abban az esetben, ha a sértett számára az anyagi kárt az elkövető, biztosító, vagy egyéb megtéríti, az egy összegben átadott kárenyhítési díj visszafizetendő.

TÁMOP-5.6.1.C-11/2-2011-0024

Békéscsabai Kistérségi Életfa
Szociális Szolgáltató Központ
5600 Békéscsaba, Szabadság tér 9.
www.csabaeletfa.hu

+36 66 523 848

Békés Megyei Kormányhivatal
5600 Békéscsaba, Derkovits sor 2.
Közigazgatási és Igazságügyi Hivatal
1088 Budapest, Múzeum u. 17.



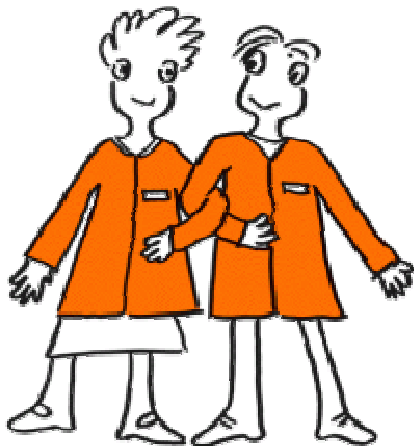
A projekt az Európai Unió támogatásával,
az Európai Szociális Alap
társfinanszírozásával valósul meg.

„SANSZ” – áldozatsegítő együttműködés és szolgáltatásfejlesztés Békés megyében”

TÁMOP-5.6.1.C-11/2-2011-0024

V. Együttműködés az áldozatsegítés területén

Az áldozatsegítés nem működhet csak egy szervezet erőfeszítései révén, mindenképp **szükséges a szereplők és tevékenységeik összehangolása**. Az állami jogalkotás oldaláról a legnélkülözhetetlenebb lépéseket már megtették. Amint ezek az intézkedések életbe léptek, máris megkezdődött a civil és egyházi szervezetek, hatóságok közötti kapcsolatfelvétel, az együttműködés és a szerepek, feladatkörök meghatározása, megosztása.



Forrás:http://mag.ofi.hu/site/upload/2009/06/MAG_Otl_ettar_intezmenyvezetok_Ad_Vezetes_Egyuttmukodes_01.gif

Az együttműködés mértéke az egyes szakemberek, intézmények között más-más képet mutathat az ország különböző területein a végzett munka milyenségének, a tapasztalatoknak és az igényelt segítség formájának köszönhetően. Természetesen nagy különbség figyelhető meg a szakterületek dolgozóinak tudása és magatartása terén is. A munkában résztvevők jellemzően két táborba oszlanak:

1. Egyrészt itt vannak azok a **laikus és professzionális** segítők, akik valamilyen módon kapcsolatba kerülnek a potenciális sértettel. Ők a jelzőrendszer fontos elemei, nagyban múlik rajtuk is a prevenció és a visszailleszkedés működtetése is.

TÁMOP-5.6.1.C-11/2-2011-0024

Békéscsabai Kistérségi Életfa

Szociális Szolgáltató Központ

5600 Békéscsaba, Szabadság tér 9.

www.csabaietfa.hu

+36 66 523 848

Békés Megyei Kormányhivatal

5600 Békéscsaba, Derkovits sor 2.

Közigazgatási és Igazságügyi Hivatal

1088 Budapest, Múzeum u. 17.



A projekt az Európai Unió támogatásával,
az Európai Szociális Alap
társfinanszírozásával valósul meg.

„SANSZ” – áldozatsegítő együttműködés és szolgáltatásfejlesztés Békés megyében”

TÁMOP-5.6.1.C-11/2-2011-0024

Képzésük, tájékoztatásuk, tevékenységük mentorálása éppen ezért kiemelt feladat.

2. Másrészt felismerhetőek a bűnmegelőzésben és áldozatsegítésben közvetlenül **dolgozó szakemberek**, akik végrehajtói lesznek a feladatoknak, leginkább a korrekciót végzik, de tevékenységüknek köszönhetően, felvilágosító, információnyújtó szerepük miatt a prevencióban is megjelennek.

A következőkben először megismerkedhetünk néhány helyi jellegzetességgel, majd kitekintünk az Európai Unióval történő együttműködésre. Végül a leszűrt tapasztalataink alapján fogalmazzuk meg észrevételeinket, említjük meg az esetleges hiányok helyét.

V.1. Jellegzetességek Békés megyében

Általánosan elmondható, hogy az áldozatsegítés lehetőségéről országszerte, így megyénkben is csak **korlátozott mértékben értesült a lakosság**. Békés megye hazánk egyik legsúlyosabb szerkezetváltással, és így foglalkoztatási problémákkal terhelt térsége. Jelentős megoldandó problémaként jelentkezik a panellakások, egyéb, slumosodó városi területeken található lakóépületek leromlott állapota. Magyarország egyik legkiterjedtebb tanyarendszere ezen a területen található, az itt élők hátrányos helyzetének csökkentése szociális szempontból sajátos megoldásmódokat igényel. Fontos, hogy a **telefontudakozó**, a **telefonkönyv**, a települések önkormányzatainak **internet portáljai**, az áldozatsegítő szervezetek honlapjai és közösségi portáljain **elérhetők legyenek az alapvető**

TÁMOP-5.6.1.C-11/2-2011-0024

Békéscsabai Kistérségi Életfa

Szociális Szolgáltató Központ

5600 Békéscsaba, Szabadság tér 9.

www.csabaeletfa.hu

+36 66 523 848

Békés Megyei Kormányhivatal

5600 Békéscsaba, Derkovits sor 2.

Közigazgatási és Igazságügyi Hivatal

1088 Budapest, Múzeum u. 17.



A projekt az Európai Unió támogatásával,
az Európai Szociális Alap
társfinanszírozásával valósul meg.

„SANSZ” – áldozatsegítő együttműködés és szolgáltatásfejlesztés Békés megyében”

TÁMOP-5.6.1.C-11/2-2011-0024

elérési információk a megyében működő Áldozatsegítő Osztályról, a krízisvonalról. A perifériára szorult lakosság és köztük a bántalmazottak elérése személyes megkeresést, és együttműködést kíván. Ezen a ponton lépnek be a jelzőrendszeri munkába különösen kiemelt szerepben a **falu- és tanyagondnokok**, akik a sokszor nehezen megközelíthető külterületen, illetve tanyai lakosság azon részéhez is eljuthatnak, akik másként nem elérhetőek a szolgáltatók számára.

Nagy szerephez jut a térségben a **polgárórság**, valamint a **közterület-felügyelet** is. A peremterületek lakosaival is közvetlen kapcsolatban vannak, ismerik és közvetlen, rendszeres figyelmet képesek fordítani a lakosság, az áldozat életkörülményeire, személyes helyzetére, a kapcsolatot személyesség jellemzi. Békés megyében a polgárórság is kiemelt szerephez jut a lakosság köztudatában. *„Úgy tűnik az ország ezen területén leginkább a különféle hatalmi intézmények, s közöttük is a biztonsággal foglalkozók határozzák meg a települések életét.”⁸*

A forráshiány a megyében a lakosság életében okozott problémák mellett a jelzőrendszer szereplőinek a működését is befolyásolja; az infrastrukturális kiépültség, eszköz, működtetési költség helyenként és időnként hiányos, ugyanakkor az együttműködési szándék és gyakorlat jelen van a hálózat szereplőinél.

Békés megyében is megtalálható szereplők az Áldozatsegítő Osztály irányításával működő, a megye különböző településein élő és működő **önkéntes**

⁸ Dr. Krémer Ferenc (2007) - A polgárórság társadalmi megítélése, Magyar Rendészettudományi Társaság Társadalomtudományi Tagozata, 38. o.

TÁMOP-5.6.1.C-11/2-2011-0024

Békéscsabai Kistérségi Életfa

Szociális Szolgáltató Központ

5600 Békéscsaba, Szabadság tér 9.

www.csabaeletfa.hu

+36 66 523 848

Békés Megyei Kormányhivatal

5600 Békéscsaba, Derkovits sor 2.

Közigazgatási és Igazságügyi Hivatal

1088 Budapest, Múzeum u. 17.



A projekt az Európai Unió támogatásával,
az Európai Szociális Alap
társfinanszírozásával valósul meg.

„SANSZ” – áldozatsegítő együttműködés és szolgáltatásfejlesztés Békés megyében”

TÁMOP-5.6.1.C-11/2-2011-0024

segítők. Akár laikusokról, akár szakemberekről van szó ebben az esetben, mégis a megfelelő beállítottság mellett konkrét pl. ügyintézési segítőként léphetnek fel. Ez a segítői forma a szemléletformálást is elősegíti, hiszen az önkéntesek önmagukban tapasztalható változásokat továbbadják környezetük felé is. A kialakított struktúra működőképes és szükséges, az informális kapcsolatokon át multiplikátor hatása is van, ám a fenntartásához, az önkéntesek és tevékenységeinek koordinálásához, felmerült költségeik térítéséhez pénzügyi forrás szükség.

A nagy földrajzi kiterjedésű, ritka, hosszadalmas, sokba kerülő, tömegközlekedéssel nehezen elérhető kitelepülésekből álló Békés megye innovatív szolgáltatása a lakókörnyezetben történő **mentálhigiénés kezelés**, mely az áldozathoz viszi a pszichés segítségnyújtást, az áldozatnak így megpróbáltatást, időt, pénzt takarít meg és a közvetlen lakókörnyezetben segíti a trauma feldolgozását, majd a visszailleszkedést.

V.2. Összhang az Európai Unió irányelvekkel

A Európai Unió szerepet játszott már az Ást. megalkotásában is. Az Európai Unió Tanácsának a bűncselekmények áldozatainak kárenyhítéséről szóló irányelvéből, vagyis a **2004/80/EK irányelv** előírja, hogy a szándékos, erőszakos bűncselekményt elszenvető áldozatok attól az államtól, amelyben a tettet elkövették, kárenyhítésre jogosultak. Alapelvként fektetik le, hogy a tagállamoknak szükséges egymástól függetlenül működő hatóságokat létrehozni.

TÁMOP-5.6.1.C-11/2-2011-0024

Békéscsabai Kistérségi Életfa

Szociális Szolgáltató Központ

5600 Békéscsaba, Szabadság tér 9.

www.csabaeletfa.hu

+36 66 523 848

Békés Megyei Kormányhivatal

5600 Békéscsaba, Derkovits sor 2.

Közigazgatási és Igazságügyi Hivatal

1088 Budapest, Múzeum u. 17.



A projekt az Európai Unió támogatásával,
az Európai Szociális Alap
társfinanszírozásával valósul meg.

„SANSZ” – áldozatsegítő együttműködés és szolgáltatásfejlesztés Békés megyében”

TÁMOP-5.6.1.C-11/2-2011-0024

2012-ben két Európai Unió jogi aktus miatt kellett változásokat kezdeményezni a hazai gyakorlatban. Az egyik ezek közül az emberkereskedelem megelőzéséről, és az ellene folytatott küzdelemről, az áldozatok védelméről, valamint a 2002/629/IB tanácsi kerethatározat felváltásáról szóló **2011/36/EU irányelv**. Ehhez kapcsolódva iktatták be az Ást. aktuális módosításait.

A másik a **2012/29/EU irányelv** a bűncselekmények áldozatainak jogaira, támogatására és védelmére vonatkozó minimumszabályok megállapításáról és a 2001/220/IB tanácsi kerethatározat felváltásáról. Ennek legfontosabb eleme az érzelmi, pszichológiai segítségnyújtás széles körben elérhetővé emelése az áldozatsegítés terén. Ennek a változtatásnak köszönhetően az érzelmi megrázkódtatás leküzdésének folyamatába történő szakszerű segítő beavatkozás, mint érték a korábbi alulreprezentáltságból kiléphet.

A munka biztosabb alapjai megteremtik a lehetőséget a **nemzetközi példák** megismerésére. A területre szakosodott szakemberek továbbképzéseken és nemzetközi konferenciákon tanulhatnak az európai „jó gyakorlatokból”. Ebbe a folyamatba több és több szálon illeszkedik bele Magyarország. A nemzetközi eszmecsere színtere lehet az 1989-ben életre hívott **Európai Áldozatvédő Fórum (Victim Support Europe)**.

A nemzetközi gyakorlatok teljes átvétele semmiképp sem cél, de a formálódó áldozatsegítő rendszer minél magasabb szintű fejlesztése során előnyöztethetünk a tapasztalatokból.

TÁMOP-5.6.1.C-11/2-2011-0024

Békéscsabai Kistérségi Életfa

Szociális Szolgáltató Központ

5600 Békéscsaba, Szabadság tér 9.

www.csabaeletfa.hu

+36 66 523 848

Békés Megyei Kormányhivatal

5600 Békéscsaba, Derkovits sor 2.

Közigazgatási és Igazságügyi Hivatal

1088 Budapest, Múzeum u. 17.



A projekt az Európai Unió támogatásával,
az Európai Szociális Alap
társfinanszírozásával valósul meg.

„SANSZ” – áldozatsegítő együttműködés és szolgáltatásfejlesztés Békés megyében”

TÁMOP-5.6.1.C-11/2-2011-0024

V.3. A fejlődés útjai, lehetőségei

A **nyitás a nemzetközi szinterek felé** pozitív hatást gyakorolhat a szakma hazai fejlődésére. A témában már jobban elmélyült országok tapasztalatainak integrálása, a hazai körülmények közé történő adaptálása járható útnak tűnik. Megfigyelhetők hiányosságok, vákuumok, amelyek a fejlődés irányítói lehetnek. Fontos továbbfejleszteni az európai jogi szintér miatt egyébként is elvárt **érzelmi, pszichológiai támogatást**. Jelenleg felülreprezentáltak a jogi végzettséggel bíró szakemberek a területen, amely részben természetes és helyén való állapot, azonban a szociális szakemberek és pszichológusok multidiszciplináris teamben történő jelenléte szükségletorientáltabb reagálásokat eredményezhetne. Legjobban talán akkor érvényesülhetne, ha új státuszokat létesítünk, amelyekkel a már jelen lévő hozzáértők munkájához adnánk hozzá még többet. **Anyagi természetű kérdés** az információátadás megkönnyítése. Az átlag állampolgár változatlanul felületes jártassággal rendelkezik. A megelőzés céljait szolgálná több szóróanyag hozzáférhetővé tétele. A modern kor kihívásaihoz igazodva a **média megfelelő metódussal történő bevonása** igen jótékony hatást gyakorolhatna az ágazat ismertségére. A különféle médiumok a gyakorlatban már ma sem hagyhatóak ki semmiképp a tájékoztatásból. A jelenlegi pályázati keretek többnyire nem a tömegtájékoztatással foglalkoznak, csak kis hányaduk érinti a lakosság értesítésének megszervezését. A szakemberek elérése és nagyobb mértékben való bevonása a hétköznapi tevékenységekbe elengedhetetlen, de a **változásokat „alulról” is érdemes elindítani.**

TÁMOP-5.6.1.C-11/2-2011-0024

Békéscsabai Kistérségi Életfa

Szociális Szolgáltató Központ

5600 Békéscsaba, Szabadság tér 9.

www.csabaeletfa.hu

+36 66 523 848

Békés Megyei Kormányhivatal

5600 Békéscsaba, Derkovits sor 2.

Közigazgatási és Igazságügyi Hivatal

1088 Budapest, Múzeum u. 17.



A projekt az Európai Unió támogatásával,
az Európai Szociális Alap
társfinanszírozásával valósul meg.

„SANSZ” – áldozatsegítő együttműködés és szolgáltatásfejlesztés Békés megyében”

TÁMOP-5.6.1.C-11/2-2011-0024

VI. Összegzés

Az előzőekben igyekeztünk számba venni azokat az alapvető, szakemberek és laikusok számára egyaránt fontos információkat, amelyek az áldozatsegítés igen bonyolult és összetett rendszerében segíthetik a kellő mértékű **eligazodást**.

Áttekintettük a gyakorlati teendőket a professzionális és laikus segítők szemszögéből is, röviden összefoglaltuk a terület legfontosabb **jogi** szabályozási aktusait beleértve a nemzetközi, Európai Unió irányelveket, valamint a helyi jellegzetességekre fókuszálva sajátosságokat és fejlődési utakat tártunk fel. A Mentálhigiénés Egyesület két intézményében végzett munkájának tapasztalatait is igyekeztünk átadni a kiadványban, ezt jelöltük meg fő célunkként.

A jövő útja lehet a széles környezetben tapasztalt modellek megfelelő mértékű vizsgálata és adott esetben, kellő kritikai hozzáállás mellett, **adaptálása** a jelen, magyarországi viszonyok közé. Lehetőség van a teljesen új alternatívák kidolgozására is, aminek jó alapot adhatnak a jelenleg is több intézmény, szervezet által működtetett, futtatott áldozatsegítő programok, ilyen a jelenlegi „SANSZ” projekt is. Ezek konklúzióit véleményünk szerint mindenképp együttesen érdemes vizsgálni és értékelni. A megfelelő integritás érdekében talán célszerű, ha **egy hivatal** - az igazságszolgáltatással, a bűnüldözéssel, a közigazgatással, az áldozatsegítői hálózattal is kapcsolatban álló – **irányítja** megyénként és országosan az

TÁMOP-5.6.1.C-11/2-2011-0024

Békéscsabai Kistérségi Életfa

Szociális Szolgáltató Központ

5600 Békéscsaba, Szabadság tér 9.

www.csabaeletfa.hu

+36 66 523 848

Békés Megyei Kormányhivatal

5600 Békéscsaba, Derkovits sor 2.

Közigazgatási és Igazságügyi Hivatal

1088 Budapest, Múzeum u. 17.



A projekt az Európai Unió támogatásával,
az Európai Szociális Alap
társfinanszírozásával valósul meg.

„SANSZ” – áldozatsegítő együttműködés és szolgáltatásfejlesztés Békés megyében”

TÁMOP-5.6.1.C-11/2-2011-0024

áldozatsegítői munkát, melynek módja, keretei a projektek konklúziói alapján is konkretizálódhat.

Az áldozat szükségletére reagáló jó gyakorlatnak tartjuk az áldozat lakókörnyezetébe vitt szolgáltatásokat, az **önkéntességet**, a **lelki segítségnyújtást**. Hisszük, hogy ez a fajta Békés megyei gyakorlat példaértékű és követendő lehet, a működtetése viszont nem automatikus, finanszírozást igényel. Az áldozatsegítési szemléletmód átalakulási folyamatában nemes cél lehet a **tapasztalati segítők** alkalmazása is.

TÁMOP-5.6.1.C-11/2-2011-0024

Békéscsabai Kistérségi Életfa
Szociális Szolgáltató Központ
5600 Békéscsaba, Szabadság tér 9.
www.csabaeletfa.hu

+36 66 523 848

Békés Megyei Kormányhivatal
5600 Békéscsaba, Derkovits sor 2.
Közigazgatási és Igazságügyi Hivatal
1088 Budapest, Múzeum u. 17.



A projekt az Európai Unió támogatásával,
az Európai Szociális Alap
társfinanszírozásával valósul meg.

„SANSZ” – áldozatsegítő együttműködés és szolgáltatásfejlesztés Békés megyében”

TÁMOP-5.6.1.C-11/2-2011-0024

VII. Irodalomjegyzék

Borbíró Andrea, Kiss Anna, Velez Edit, Garami Lajos (szerk.) (2009) – A kriminálpolitika és a társadalmi bűnmegelőzés kézikönyve, Fresh Art Design Kft., Budapest.

Gyurkó Szilvia, Mózes Ernőné, Németh Margit, Papp Krisztina: Bántalmazottak részére nyújtott szolgáltatások irányelvei; 2007. 02. 01.

Katonáné Dr. Pehr Erika Dr. főosztályvezető helyettes ESZCSM Gyermek- és Ifjúságvédelmi Főosztály (2004) - Módszertani füzet A gyermekvédelmi feladatot ellátó szervek szerepe és felelőssége a gyermekbántalmazás és elhanyagolás megelőzésére és kezelésére, IFJÚSÁGI, CSALÁDÜGYI, SZOCIÁLIS ÉS ESÉLYEGYENLŐSÉGI MINISZTERIUM, Budapest.

Kovács Zsuzsanna Dr., Scheiber Dóra Dr., Herczog Mária Dr.: Gyermekbántalmazás és elhanyagolás, Módszertani ajánlás tervezet; Készült az Országos Gyermekegészségügyi Intézet gondozásában

Kézikönyv a gyermekjóléti szolgáltatást nyújtók számára a gyermekekkel szembeni rossz bánásmóddal kapcsolatos esetek ellátáshoz és kezeléséhez

Módszertani Gyermekjóléti Szolgálatok Országos Egyesülete, Budapest, 2006.

TÁMOP-5.6.1.C-11/2-2011-0024

Békéscsabai Kistérségi Életfa
Szociális Szolgáltató Központ
5600 Békéscsaba, Szabadság tér 9.
www.csabaeletfa.hu

+36 66 523 848

Békés Megyei Kormányhivatal
5600 Békéscsaba, Derkovits sor 2.
Közigazgatási és Igazságügyi Hivatal
1088 Budapest, Múzeum u. 17.



A projekt az Európai Unió támogatásával,
az Európai Szociális Alap
társfinanszírozásával valósul meg.

„SANSZ” – áldozatsegítő együttműködés és szolgáltatásfejlesztés Békés megyében”

TÁMOP-5.6.1.C-11/2-2011-0024

Krémer Ferenc Dr. (2007) - A polgárórség társadalmi megítélése, Országos Polgárőr Szövetség, Magyar Rendészettudományi Társaság Társadalomtudományi Tagozata, Budapest.

Kunfalvi Zoltán Dr. (2013) - 2012. ÉVI BESZÁMOLÓ az Igazságügyi Szolgálatok és a Közigazgatási és Igazságügyi Hivatal áldozatsegítési, jogi segítségnyújtási és pártfogó felügyelői tevékenységeiről, Budapest.

Schweighardt Zsanett (2009) – Áldozatvédelem, áldozatsegítés és a büntető felelősségre vonás, De iurisprudentia et iure publico, Jog- és politikatudományi folyóirat 2009/2. szám

Szabó Kinga Dr. (2013) - Békés Megyei Kormányhivatal Igazságügyi Szolgálat Áldozatsegítő Osztály 2012. évi beszámoló, Gyula.

Szakmai módszertani útmutató a párkapcsolati erőszak elleni hatékony fellépésre
NANE Egyesület — PATENT Egyesület, Budapest, 2012

TÁMOP–5.6.1.C-11/2–2011.–0033 „ÖSSZEFOGÁS AZ ÁLDOZATOKÉRT” című project protokoll anyaga

TÁMOP-5.6.1.C-11/2 „PROVICTIM” című projekt protokoll anyaga

TÁMOP-5.6.1.C-11/2-2011-0024

Békéscsabai Kistérségi Életfa
Szociális Szolgáltató Központ
5600 Békéscsaba, Szabadság tér 9.
www.csabaeletfa.hu
+36 66 523 848
Békés Megyei Kormányhivatal
5600 Békéscsaba, Derkovits sor 2.
Közigazgatási és Igazságügyi Hivatal
1088 Budapest, Múzeum u. 17.



A projekt az Európai Unió támogatásával,
az Európai Szociális Alap
társfinanszírozásával valósul meg.

„SANSZ” – áldozatsegítő együttműködés és szolgáltatásfejlesztés Békés megyében”

TÁMOP-5.6.1.C-11/2-2011-0024

Jogsabályok

Az Európai Parlament és Tanács 2004/80/EK irányelve a bűncselekmények áldozatainak kárenyhítéséről

Az Európai Parlament és Tanács 2011/36/EU irányelve az emberkereskedelem megelőzéséről, és az ellene folytatott küzdelemről, az áldozatok védelméről, valamint a 2002/629/IB tanácsi kerethatározat felváltásáról

Az Európai Parlament és Tanács 2012/29/EU irányelve a bűncselekmények áldozatainak jogaira, támogatására és védelmére vonatkozó minimumszabályok megállapításáról és a 2001/220/IB tanácsi kerethatározat felváltásáról

2003. évi LXXX. törvény a jogi segítségnyújtásról

2005. évi CXXXV. törvény a bűncselekmények áldozatainak segítéséről és az állami kárenyhítésről

Internetes források

<http://kih.gov.hu/hogyan-kerulheti-el-hogy-buncselekmeny-aldozatava-valjon->

http://ec.europa.eu/justice/criminal/victims/index_en.htm

TÁMOP-5.6.1.C-11/2-2011-0024

Békéscsabai Kistérségi Életfa
Szociális Szolgáltató Központ
5600 Békéscsaba, Szabadság tér 9.
www.csabaeletfa.hu
+36 66 523 848
Békés Megyei Kormányhivatal
5600 Békéscsaba, Derkovits sor 2.
Közigazgatási és Igazságügyi Hivatal
1088 Budapest, Múzeum u. 17.



A projekt az Európai Unió támogatásával,
az Európai Szociális Alap
társfinanszírozásával valósul meg.

„SANSZ” – áldozatsegítő együttműködés és szolgáltatásfejlesztés Békés megyében”

TÁMOP-5.6.1.C-11/2-2011-0024

Ajánlott irodalom

Magyarul is megjelent

Tamara Webber – Easy – Egyszeregy Könyvmolyképző, Szeged, 2013

Coleen Hoover – Hopeless – Reménytelen Könyvmolyképző, Szeged, 2014

Rebecca Donovan – Elakadó lélegzet Maxim, 2013

Alice Sebold – Komfortos mennyország Európa, Budapest, 2003

Jamie McGuire – Gyönyörű sorscsapás Maxim, 2012

Jamie McGuire – Veszedelemes Sorscsapás Maxim, 2013

Jay Corowner – Rule Ulpius-ház, Budapest, 2013

J. A. Redmerski – A soha határa Ulpius-ház, Budapest, 2013

J. A. Redmerski – Az örökké határa Ulpius-ház, Budapest, 2014

Karen Rose - Halj meg értem Ulpius-ház, Budapest, 2009

Karen Rose - Sikíts értem Ulpius-ház, Budapest, 2009

Karen Rose - Gyilkolj értem Ulpius-ház, Budapest, 2010

Karen Rose - Számolj tízig Ulpius-ház, Budapest, 2011

Karen Rose - Érints meg Ulpius-ház, Budapest, 2010

Karen Rose - Vigyázz rám Ulpius-ház, Budapest, 2013

Monica Murphy – Heti csaj sorozat

Monica Murphy – Heti csaj Ulpius-ház, Budapest, 2013

Monica Murphy – Második esély pasi Ulpius-ház, Budapest, 2014

TÁMOP-5.6.1.C-11/2-2011-0024

Békéscsabai Kistérségi Életfa

Szociális Szolgáltató Központ

5600 Békéscsaba, Szabadság tér 9.

www.csabaeletfa.hu

+36 66 523 848

Békés Megyei Kormányhivatal

5600 Békéscsaba, Derkovits sor 2.

Közigazgatási és Igazságügyi Hivatal

1088 Budapest, Múzeum u. 17.



A projekt az Európai Unió támogatásával,
az Európai Szociális Alap
társfinanszírozásával valósul meg.

„SANSZ” – áldozatsegítő együttműködés és szolgáltatásfejlesztés Békés megyében”

TÁMOP-5.6.1.C-11/2-2011-0024

Angol nyelven

Alice Sebold – The Lovely bones Published May 1st 2007 by Little, Brown and Company ebook

Katie McGarry – Pushing the limits series

Pushing the limits Published January 1st 2013 by Harlequin Teen

Dare you to Published May 1st 2014 by Harlequin Teen

Crash into you Published November 26th 2013 by Harlequin Teen

K.A. Tuscker – Ten tiny breaths series

Ten tiny breaths Published February 12th 2013 by Atria Books

One tiny lie Published June 11th 2013 by Atria Books

Four seconds to lose Published November 4th 2013 by Atria Books

Coleen Hoover – Hopeless series

Hopeless Published July 9th 2013 by Simon & Schuster UK

Losing Hope Published July 9th 2013 by Simon & Schuster UK

Tamara Webber – Countour of a heart series

Easy by Penguin Berkley published May 25th 2012 by Penguin Berkley

Breakable Published May 6th 2014 by Penguin Berkley

Jessica Sorensen – The Coincidence series

The coincedence of Callie and Kayden Published March 19th 2013 by Sphere

The redemption of Callie and Kayden Published July 30th 2013 by Sphere

TÁMOP-5.6.1.C-11/2-2011-0024

Békéscsabai Kistérségi Életfa

Szociális Szolgáltató Központ

5600 Békéscsaba, Szabadság tér 9.

www.csabaeletfa.hu

+36 66 523 848

Békés Megyei Kormányhivatal

5600 Békéscsaba, Derkovits sor 2.

Közigazgatási és Igazságügyi Hivatal

1088 Budapest, Múzeum u. 17.



A projekt az Európai Unió támogatásával,
az Európai Szociális Alap
társfinanszírozásával valósul meg.

„SANSZ” – áldozatsegítő együttműködés és szolgáltatásfejlesztés Békés megyében”

TÁMOP-5.6.1.C-11/2-2011-0024

Rebecca Donovan – Breathing series

Reason to breath Published November 8th 2012 by Razorbill

Barely breathing Published November 8th 2012 by Razorbill

Out of breath Published July 2nd 2013 by Penguin

Jamie McGuire

Beautiful disaster Published May 26th 2011 by Jamie McGuire

Walking disaster Published April 2nd 2013 by Atria Books

Jay Corowner – Marked Man series

Rule Published December 30th 2012 by Jay Crownover Books

Jet Published May 28th 2013 by William Morrow Paperbacks

Rome Published January 7th 2014 by William Morrow Paperbacks

J. A. Redmerski – Edge of never series

Edge of never Published March 12th 2013 by Forever

Edge of always Published November 7th 2013 by Harper

Karen Rose

Die for me Published July 2010 by Harlequin

Scream for me Published May 13th 2008 by Grand Central Publishing

Kill for me Published February 2nd 2009 by Grand Central Publishing

Count to ten Published May 1st 2008 by Grand Central Publishing

You can't hide Published January 20th 2011 by Headline

Nothing to fear Published February 1st 2007 by Grand Central Publishing

TÁMOP-5.6.1.C-11/2-2011-0024

Békéscsabai Kistérségi Életfa

Szociális Szolgáltató Központ

5600 Békéscsaba, Szabadság tér 9.

www.csabaeletfa.hu

+36 66 523 848

Békés Megyei Kormányhivatal

5600 Békéscsaba, Derkovits sor 2.

Közigazgatási és Igazságügyi Hivatal

1088 Budapest, Múzeum u. 17.



A projekt az Európai Unió támogatásával,
az Európai Szociális Alap
társfinanszírozásával valósul meg.

„SANSZ” – áldozatsegítő együttműködés és szolgáltatásfejlesztés Békés megyében”

TÁMOP-5.6.1.C-11/2-2011-0024

Monica Murphy – One week girlfriend series

One week girlfriend Published November 5th 2013 by Headline Eternal

Second chance boyfriend Published November 5th 2013 by Headline Eternal

Threen broken promises Published December 31st 2013 by Headline Eternal

Four years later Published February 25th 2014 by Headline Eternal

Ajánlott weboldalak

<http://kih.gov.hu/hogyan-kerulheti-el-hogy-buncselekmeny-aldozatava-valjon->

[http://www.police.hu/hirek-es-informaciok/bkkb/bun-es-balesetmegelozes/
aldozatsegites](http://www.police.hu/hirek-es-informaciok/bkkb/bun-es-balesetmegelozes/aldozatsegites)

http://ec.europa.eu/justice/criminal/victims/index_en.htm

<http://aldozatsegitok.hu/>

<http://www.provictim.hu/>

<http://www.gyermekbantalmazas.hu/fooldal>

<http://www.njt.hu>

<http://net.jogtar.hu>

<https://kereses.magyarorszag.hu/jogszabalykereso>

TÁMOP-5.6.1.C-11/2-2011-0024

Békéscsabai Kistérségi Életfa

Szociális Szolgáltató Központ

5600 Békéscsaba, Szabadság tér 9.

www.csabaeletfa.hu

+36 66 523 848

Békés Megyei Kormányhivatal

5600 Békéscsaba, Derkovits sor 2.

Közigazgatási és Igazságügyi Hivatal

1088 Budapest, Múzeum u. 17.



A projekt az Európai Unió támogatásával,
az Európai Szociális Alap
társfinanszírozásával valósul meg.

„SANSZ” – áldozatsegítő együttműködés és szolgáltatásfejlesztés Békés megyében”

TÁMOP-5.6.1.C-11/2-2011-0024

2. sz. melléklet

Áldozatsegítő osztályok elérhetőségei

Budapest Főváros Kormányhivatala Igazságügyi Szolgálat

Áldozatsegítési Osztály				
Cím	1111 Budapest, Budafoki út 59.			
Telefon/fax	209-93-38/Fax 209-9339			
e-mail	isz.aso@bfkh.hu			
Hétfő	Kedd	Szerda	Csütörtök	Péntek
13:00-18:00	13:00-16:00		8:30-13:00	8:30-12:30

Baranya Megyei Kormányhivatal Igazságügyi Szolgálat

Áldozatsegítési Osztály				
Cím	7621 Pécs, Mátyás király utca 32.			
Telefon/fax	06-72/513-437 06-72/513-435 Fax: 06-72/513-434			
e-mail	wirthk@kimisz.gov.hu			
Hétfő	Kedd	Szerda	Csütörtök	Péntek
9.00-13.00	13.00-16.00	13.00-18.00	9.00-13.00	

TÁMOP-5.6.1.C-11/2-2011-0024

Békéscsabai Kistérségi Életfa
Szociális Szolgáltató Központ
5600 Békéscsaba, Szabadság tér 9.
www.csabaeletfa.hu

+36 66 523 848

Békés Megyei Kormányhivatal
5600 Békéscsaba, Derkovits sor 2.
Közigazgatási és Igazságügyi Hivatal
1088 Budapest, Múzeum u. 17.



A projekt az Európai Unió támogatásával,
az Európai Szociális Alap
társfinanszírozásával valósul meg.

„SANSZ” – áldozatsegítő együttműködés és szolgáltatásfejlesztés Békés megyében”

TÁMOP-5.6.1.C-11/2-2011-0024

Bács-Kiskun Megyei Kormányhivatal Igazságügyi Szolgálat

Áldozatsegítési Osztály				
Cím	6000 Kecskemét, Irinyi u. 17.			
Telefon/fax	06-76-501-744/06-76- 501-747			
e-mail	bacs@kimisz.gov.hu			
Hétfő	Kedd	Szerda	Csütörtök	Péntek
9.00-13.00	13.00-16.00	13.00-18.00	9.00-13.00	

Békés Megyei Kormányhivatal Igazságügyi Szolgálat

Áldozatsegítési Osztály				
Cím	5700 Gyula, Kossuth u. 2.			
Telefon/fax	06-66/540-364/06- 66/530-299			
e-mail	szabok@kimisz.gov.hu			
Hétfő	Kedd	Szerda	Csütörtök	Péntek
9.00-13.00	13.00-16.00	13.00-18.00	9.00-13.00	

TÁMOP-5.6.1.C-11/2-2011-0024

Békéscsabai Kistérségi Életfa
Szociális Szolgáltató Központ
5600 Békéscsaba, Szabadság tér 9.
www.csabaeletfa.hu

+36 66 523 848

Békés Megyei Kormányhivatal
5600 Békéscsaba, Derkovits sor 2.
Közigazgatási és Igazságügyi Hivatal
1088 Budapest, Múzeum u. 17.



A projekt az Európai Unió támogatásával,
az Európai Szociális Alap
társfinanszírozásával valósul meg.

„SANSZ” – áldozatsegítő együttműködés és szolgáltatásfejlesztés Békés megyében”

TÁMOP-5.6.1.C-11/2-2011-0024

Borsod-Abaúj-Zemplén Megyei Kormányhivatal Igazságügyi Szolgálat

Áldozatsegítési Osztály				
Cím	3530 Miskolc, Mindszent tér 3.			
Telefon/fax	46/514 – 400 3316 mellék			
e-mail	borsod@kimisz.gov.hu			
Hétfő	Kedd	Szerda	Csütörtök	Péntek
9.00-13.00	13.00-16.00	13.00-18.00	9.00-13.00	

Csongrád Megyei Kormányhivatal Igazságügyi Szolgálat

Áldozatsegítési Osztály				
Cím	6720 Szeged, Tisza L. krt. 2-4			
Telefon/fax	06-62/680-522 Fax: 06-62/680-521			
e-mail	morvai.marta@isz.csmkh.hu			
Hétfő	Kedd	Szerda	Csütörtök	Péntek
9.00-13.00	13.00-16.00	13.00-18.00	9.00-13.00	

TÁMOP-5.6.1.C-11/2-2011-0024

Békéscsabai Kistérségi Életfa
Szociális Szolgáltató Központ
5600 Békéscsaba, Szabadság tér 9.
www.csabaeletfa.hu

+36 66 523 848

Békés Megyei Kormányhivatal
5600 Békéscsaba, Derkovits sor 2.
Közigazgatási és Igazságügyi Hivatal
1088 Budapest, Múzeum u. 17.



A projekt az Európai Unió támogatásával,
az Európai Szociális Alap
társfinanszírozásával valósul meg.

„SANSZ” – áldozatsegítő együttműködés és szolgáltatásfejlesztés Békés megyében”

TÁMOP-5.6.1.C-11/2-2011-0024

Fejér Megyei Kormányhivatal Igazságügyi Szolgálat

Áldozatsegítési Osztály				
Cím	8000 Székesfehérvár, Sörház tér 1.			
Telefon/fax	06-22/512-611 06-22/511-075 Fax:06-22/512-112			
e-mail	fejer@kimisz.gov.hu			
Hétfő	Kedd	Szerda	Csütörtök	Péntek
9.00-13.00	13.00-16.00	13.00-18.00	9.00-13.00	

Győr-Moson-Sopron Megyei Kormányhivatal Igazságügyi Szolgálat

Áldozatsegítési Osztály				
Cím	9021 Győr, Jókai utca 12.			
Telefon/fax	06-96/ 514-762 Fax: 06-96/514-756			
e-mail	RaczR@kimisz.gov.hu			
Hétfő	Kedd	Szerda	Csütörtök	Péntek
9.00-13.00	13.00-15.30	13.00-17.30	9.00-13.00	

TÁMOP-5.6.1.C-11/2-2011-0024

Békéscsabai Kistérségi Életfa
Szociális Szolgáltató Központ
5600 Békéscsaba, Szabadság tér 9.
www.csabaeletfa.hu

+36 66 523 848

Békés Megyei Kormányhivatal
5600 Békéscsaba, Derkovits sor 2.
Közigazgatási és Igazságügyi Hivatal
1088 Budapest, Múzeum u. 17.



A projekt az Európai Unió támogatásával,
az Európai Szociális Alap
társfinanszírozásával valósul meg.

„SANSZ” – áldozatsegítő együttműködés és szolgáltatásfejlesztés Békés megyében”

TÁMOP-5.6.1.C-11/2-2011-0024

Hajdú-Bihar Megyei Kormányhivatal Igazságügyi Szolgálat

Áldozatsegítési Osztály				
Cím	4024 Debrecen, Piac u. 42-48.			
Telefon/fax	52/503-160			
e-mail	hajdu@kimisz.gov.hu			
Hétfő	Kedd	Szerda	Csütörtök	Péntek
9.00-13.00	13.00-16.00	13.00-18.00	9.00-13.00	

Heves Megyei Kormányhivatal Igazságügyi Szolgálat

Áldozatsegítési Osztály				
Cím	3300 Eger, Barkóczy út 7.			
Telefon/fax	Tel:+36 (36) 510-697 Fax:+36 (36) 510-698			
e-mail	heves@kimisz.gov.hu			
Hétfő	Kedd	Szerda	Csütörtök	Péntek
8-16:30	8-16:30	8-18:00	8-16:30	8-14

Kihelyezett ügyfélfogadás helye, ideje:

3000 Hatvan, Ratkó József út 14.	Minden hónap 2. hétfőjén 9.00- 13.00
----------------------------------	--------------------------------------

TÁMOP-5.6.1.C-11/2-2011-0024

Békéscsabai Kistérségi Életfa
Szociális Szolgáltató Központ
5600 Békéscsaba, Szabadság tér 9.
www.csabaeletfa.hu
+36 66 523 848

Békés Megyei Kormányhivatal
5600 Békéscsaba, Derkovits sor 2.
Közigazgatási és Igazságügyi Hivatal
1088 Budapest, Múzeum u. 17.



A projekt az Európai Unió támogatásával,
az Európai Szociális Alap
társfinanszírozásával valósul meg.

„SANSZ” – áldozatsegítő együttműködés és szolgáltatásfejlesztés Békés megyében”

TÁMOP-5.6.1.C-11/2-2011-0024

Jász-Nagykun-Szolnok Megyei Kormányhivatal Igazságügyi Szolgálat

Áldozatsegítési Osztály				
Cím	5000 Szolnok, Ady Endre út 35 – 37.			
Telefon/fax	06-56/ 511-575 Fax: 06-56-511-571			
e-mail	szolnok@kimisz.gov.hu			
Hétfő	Kedd	Szerda	Csütörtök	Péntek
8-18		8-16	13-16	8-12

Komárom-Esztergom Megyei Kormányhivatal Igazságügyi Szolgálat

Áldozatsegítési Osztály				
Cím	2800 Tatabánya, Népház u. 12. II. em.			
Telefon/fax	06-34/512-790 Fax: 06-34/512-791			
e-mail	gulyasr@kimisz.gov.hu			
Hétfő	Kedd	Szerda	Csütörtök	Péntek
9.00-13.00	13.00-16.00	13.00-18.00	9.00-13.00	

TÁMOP-5.6.1.C-11/2-2011-0024

Békéscsabai Kistérségi Életfa
Szociális Szolgáltató Központ
5600 Békéscsaba, Szabadság tér 9.
www.csabaeletfa.hu

+36 66 523 848

Békés Megyei Kormányhivatal
5600 Békéscsaba, Derkovits sor 2.
Közigazgatási és Igazságügyi Hivatal
1088 Budapest, Múzeum u. 17.



A projekt az Európai Unió támogatásával,
az Európai Szociális Alap
társfinanszírozásával valósul meg.

„SANSZ” – áldozatsegítő együttműködés és szolgáltatásfejlesztés Békés megyében”

TÁMOP-5.6.1.C-11/2-2011-0024

Nógrád Megyei Kormányhivatal Igazságügyi Szolgálat

Áldozatsegítési Osztály				
Cím	3100 Salgótarján, Rákóczi út 36.			
Telefon/fax	06 (32) 513-120			
e-mail	nograd@kimisz.gov.hu			
Hétfő	Kedd	Szerda	Csütörtök	Péntek
9.00-13.00	13.00-16.00	13.00-18.00	9.00-13.00	

Kihelyezett ügyfélfogadás: Pásztó, Rendőrkapitányság, kéthetente csütörtök 9.00-13.00 szükség szerint

Pest Megyei Kormányhivatal Igazságügyi Szolgálat

Áldozatsegítési Osztály				
Cím	1082 Budapest, Kisfaludy utca 9.			
Telefon/fax	061/7000-950, 061/7000-087			
e-mail	pest@kimisz.gov.hu			
Hétfő	Kedd	Szerda	Csütörtök	Péntek
9:00-13:00	9:00-15:30	13:00-17:30	9:00-13:00	

TÁMOP-5.6.1.C-11/2-2011-0024

Békéscsabai Kistérségi Életfa
Szociális Szolgáltató Központ
5600 Békéscsaba, Szabadság tér 9.
www.csabaeletfa.hu

+36 66 523 848

Békés Megyei Kormányhivatal
5600 Békéscsaba, Derkovits sor 2.
Közigazgatási és Igazságügyi Hivatal
1088 Budapest, Múzeum u. 17.



A projekt az Európai Unió támogatásával,
az Európai Szociális Alap
társfinanszírozásával valósul meg.

„SANSZ” – áldozatsegítő együttműködés és szolgáltatásfejlesztés Békés megyében”

TÁMOP-5.6.1.C-11/2-2011-0024

Somogy Megyei Kormányhivatal Igazságügyi Szolgálat

Áldozatsegítési Osztály				
Cím	7400 Kaposvár, Rákóczi tér 9-11.			
Telefon/fax	82/527-570 82/527-764 82/527-765 Fax: 82/527-763			
e-mail	somogy@kimisz.gov.hu			
Hétfő	Kedd	Szerda	Csütörtök	Péntek
9.00-13.00	13.00-16.00	13.00-18.00	9.00-13.00	

Szabolcs-Szatmár-Bereg Megyei Kormányhivatal Igazságügyi Szolgálat

Áldozatsegítési Osztály				
Cím	4400 Nyíregyháza, Kereszt u. 9.			
Telefon/fax	42/597-670			
e-mail	szabolcs@kimisz.gov.hu			
Hétfő	Kedd	Szerda	Csütörtök	Péntek
9.00-13.00	13.00-16.00	13.00-18.00		

TÁMOP-5.6.1.C-11/2-2011-0024

Békéscsabai Kistérségi Életfa
Szociális Szolgáltató Központ
5600 Békéscsaba, Szabadság tér 9.
www.csabaeletfa.hu

+36 66 523 848

Békés Megyei Kormányhivatal
5600 Békéscsaba, Derkovits sor 2.
Közigazgatási és Igazságügyi Hivatal
1088 Budapest, Múzeum u. 17.



A projekt az Európai Unió támogatásával,
az Európai Szociális Alap
társfinanszírozásával valósul meg.

„SANSZ” – áldozatsegítő együttműködés és szolgáltatásfejlesztés Békés megyében”

TÁMOP-5.6.1.C-11/2-2011-0024

Tolna Megyei Kormányhivatal Igazságügyi Szolgálat

Áldozatsegítési Osztály				
Cím	7100 Szekszárd, Keselyűsi út 7.			
Telefon/fax	(36 74) 529 528 Fax: 06-74/529-281			
e-mail	tolna@kimisz.gov.hu			
Hétfő	Kedd	Szerda	Csütörtök	Péntek
9.00-13.00	13.00-16.00	13.00-18.00	9.00-13.00	

Vas Megyei Kormányhivatal Igazságügyi Szolgálat

Áldozatsegítési Osztály				
Cím	9700 Szombathely, Széll Kálmán u. 54.			
Telefon/fax	06-94/512-620 Fax: 06-94/512-621			
e-mail	vas@kimisz.gov.hu			
Hétfő	Kedd	Szerda	Csütörtök	Péntek
9.00-13.00	13.00-16.00	13.00-18.00	9.00-13.00	

TÁMOP-5.6.1.C-11/2-2011-0024

Békéscsabai Kistérségi Életfa
Szociális Szolgáltató Központ
5600 Békéscsaba, Szabadság tér 9.
www.csabaeletfa.hu

+36 66 523 848

Békés Megyei Kormányhivatal
5600 Békéscsaba, Derkovits sor 2.
Közigazgatási és Igazságügyi Hivatal
1088 Budapest, Múzeum u. 17.



A projekt az Európai Unió támogatásával,
az Európai Szociális Alap
társfinanszírozásával valósul meg.

„SANSZ” – áldozatsegítő együttműködés és szolgáltatásfejlesztés Békés megyében”

TÁMOP-5.6.1.C-11/2-2011-0024

Veszprém Megyei Kormányhivatal Igazságügyi Szolgálat

Áldozatsegítési Osztály				
Cím	8200 Veszprém, Kossuth L. u. 10.			
Telefon/fax	06-88/590-373,-374,-377, -378, 06-88/579-458 Fax: 06-88/590-379			
e-mail	veszprem@kimisz.gov.hu			
Hétfő	Kedd	Szerda	Csütörtök	Péntek
9.00-13.00	13.00-16.00	13.00-18.00	9.00-13.00	

Zala Megyei Kormányhivatal Igazságügyi Szolgálat

Áldozatsegítési Osztály				
Cím	8900 Zalaegerszeg, Mártírok útja 42-44.			
Telefon/fax	92/550-250			
e-mail	zala@kimisz.gov.hu			
Hétfő	Kedd	Szerda	Csütörtök	Péntek
9.00-13.00	13.00-16.00	13.00-18.00	9.00-13.00	

TÁMOP-5.6.1.C-11/2-2011-0024

Békéscsabai Kistérségi Életfa
Szociális Szolgáltató Központ
5600 Békéscsaba, Szabadság tér 9.
www.csabaeletfa.hu

+36 66 523 848

Békés Megyei Kormányhivatal
5600 Békéscsaba, Derkovits sor 2.
Közigazgatási és Igazságügyi Hivatal
1088 Budapest, Múzeum u. 17.

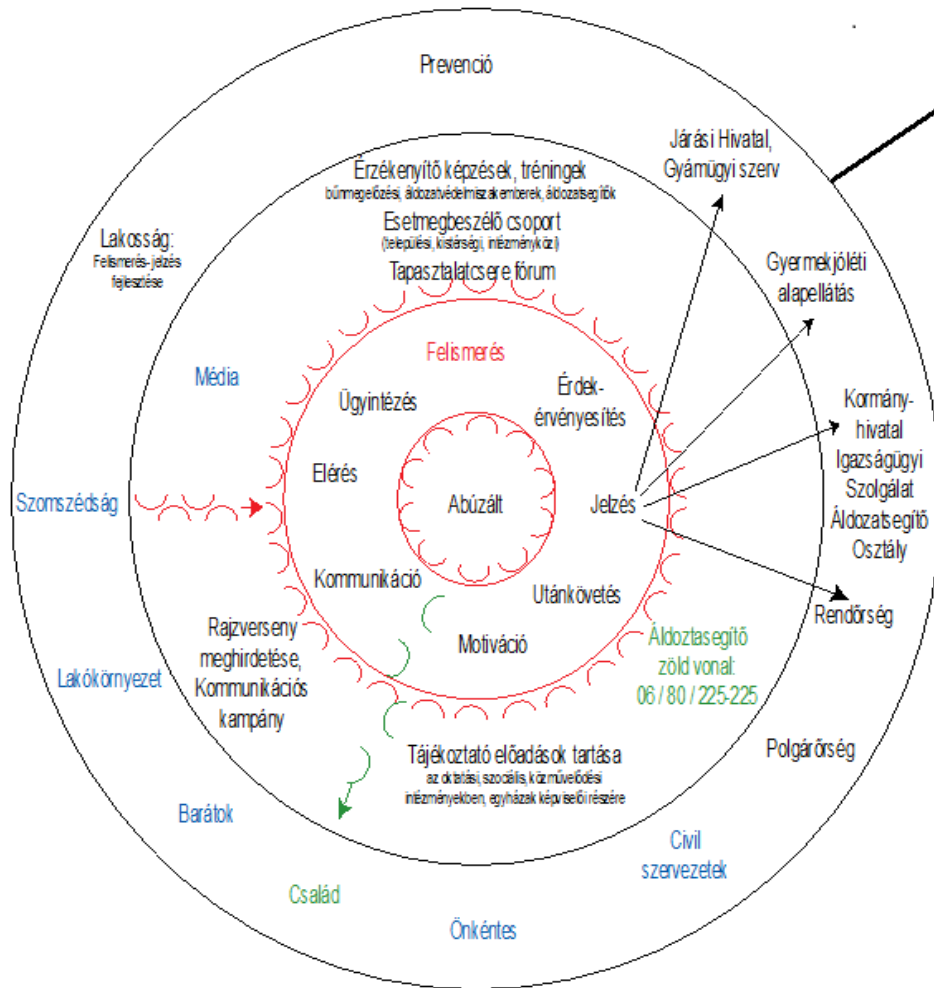


A projekt az Európai Unió támogatásával,
az Európai Szociális Alap
társfinanszírozásával valósul meg.

Együttműködési folyamatábrák (variábilis)

2. sz. melléklet

Áldozatsegítő hálózat



Áldozatvédelmi hálózat

